

NR.26 | VIJFMAANDELIJKS | februari 2024

# ECONOMIE WERKT

MAGAZINE VLAAMS-BRABANT



## Solhyd rolt zijn waterstof- panelen uit

Interview met Jan Rongé en Tom Bosserez

In de kijker

Circulaire verlichting

Innovatiesubsidies

Economie in cijfers



**VLAAMS-  
BRABANT**

de provincie, jouw streekmotor



## In de kijker

4

- \* Liever Lokaal: resultaten
- \* Doeners.be op Europees Congres
- \* In je agenda
- \* Locatus & provincies.in.cijfers.be

## Circulaire verlichting

6

ETAP Lighting International nv, circulair van a tot z



## Solhyd rolt zijn waterstofpanelen uit

8



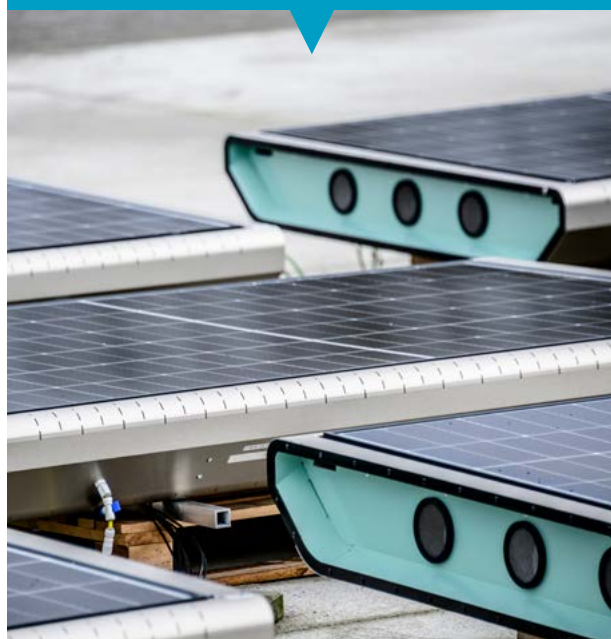
## Innovatie-subsidies

12

Vijf projecten voor de toekomst

## Onze economie in cijfers

14



Beste lezer,

Hoe kunnen we als ondernemer, als werkgever of als zelfstandige duurzamer werken? Welke investeringen zijn er nodig? Gaat het ons wel lukken? Het zijn enkele van de vele vragen die je jezelf stelt als het gaat om te voldoen aan de strengste milieunormen. Niet eenvoudig, maar er is nog een hele weg af te leggen om in 2050 geheel CO<sub>2</sub>-neutraal te zijn.

Maar toch zien we, stap voor stap, hoe onze economie en onze samenleving verandert zonder dat we aan comfort moeten inboeten. Windturbines zijn een vertrouwd beeld in het landschap geworden, het aantal laadpalen voor elektrische wagens groeit exponentieel, werknemers krijgen fietsbonussen, onze huizen zijn beter geïsoleerd en energiezuiniger, en ga zo maar door. Maar het zijn vooral de ondernemingen die me hoopvol stemmen.

Circulariteit is geen onbekend begrip meer. Het kan zelfs een businessmodel zijn. Kijk maar eens naar de verlichting in Sporthal Ivo Van Damme in Herent, en straks ook in het Stadskantoor van Leuven. Het is gehoord licht van een bedrijf dat waakt over de circulariteit. Elk verlichtingstoestel kan hersteld worden. Met een minimale impact op onze natuurlijke grondstoffen dus.

Het kan nog straffer. Het Leuvense spin-offbedrijf Solhyd is na jaren onderzoek en ontwikkeling volwassen geworden. Het zonnepaneel dat waterstof produceert is klaar voor de volgende fase: investeerders zorgen voor een kapitaal van zes miljoen euro waardoor Solhyd volop kan werken aan werkbare projecten. Het kijkt dan vooral naar grote industriële toepassingen, niet meteen naar jouw dak. Maar waterstof-uit-de-lucht in plaats van aardgas als energiebron voor staalproductie, da's een stevige stap in de goede richting.

Het zijn mooie voorbeelden die je in deze editie van Economie Werkt kan lezen. Een hoopvolle blik op morgen in onze innovatieve regio.



*“Duurzaamheid en circulariteit vinden hun weg naar onze innovatieve provincie.”*



Veel leesplezier!

Ann Schevenels  
Gedeputeerde voor economie

# \* IN DE KIJKER



## SCHOT IN DE ROOS

De eindejaarsactie 'Liever Lokaal' van de provincie Vlaams-Brabant werd een succes met:

780 handelaars  
26 gemeenten  
10.000 scans



De actie liep van 9 december tot 15 januari.

Via een promotiecampagne werden inwoners opgeroepen lokaal te kopen. Bij de deelnemende handelaars konden ze bij elke aankoop via een QR-code een online formulier invullen.

De hoofdprijs: een Nort e-bike. Er waren twee winnaars: Miranda van Peer deed een aankoop in Landen, Sebastiaan Samyn steunde de handel in Grimbergen.



Liever lokaal

## Doeners.be op Europees congres

De sociale economie staat sterk in Vlaams-Brabant. Projecten als doeners.be of People Made - allebei gestart in onze provincie - kunnen op veel bijval en interesse rekenen. Provinciaal bestuurssecretaris sociale economie Mieke Frans mocht doeners.be toelichten op de Europese meeting Sociale Economie in Luik op 12 en 13 februari.

*"Het EU-voorzitterschap is hét ideale moment om onze best practices toe te lichten en zo andere Europese collega's te informeren en inspireren. Wie weet vallen er zelfs nieuwe samenwerkingen uit de bus."*

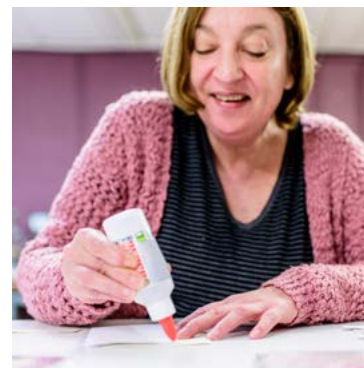
Op de **doeners.be** vinden reguliere bedrijven de ideale partner uit de sociale economie om mee samen te werken.



### EEN PROJECT OVER SOCIAAL ONDERNEMEN? VRAAG JE SUBSIDIE AAN!

Broed jij op een project dat de sociale economie kan versterken in onze regio? Ben jij een regulier bedrijf dat wil samenwerken met een onderneming uit de sociale economie? Vergeet dan je subsidie niet aan te vragen!

Dien je aanvraag in ten laatste op donderdag 31 maart 2024. Alle info vind je op [www.vlaamsbrabant.be/subsidies](http://www.vlaamsbrabant.be/subsidies)



# \* IN JE AGENDA

12 MAART - ASIAT PARK - VILVOORDE

14 MAART - CAMPUS CORSO - LEUVEN

## JONGEREN OP ZORGSAFARI

De provincie Vlaams-Brabant lanceert samen met enkele partners de Zorgsafari's. Een gloednieuw concept waarmee de provincie jongeren wil warm maken voor een job in de zorgsector. Met workshops, infostanden, kennismaking met opleidingen en zo meer. De safari's richten zich naar alle jongeren uit de tweede en derde graad van de secundaire scholen in Vlaams-Brabant.

**WAT MET DE BEROEPENRALLY'S?** Die blijven bestaan! De provincie maakt al volop plannen voor het najaar. Jongeren uit het laatste jaar secundair onderwijs kunnen kennismaken met meer technische (knelpunt)beroepen en de bedrijfswereld.

1-30 APRIL - VLAAMS-BRABANT

## 4DE EDITIE MAAND VAN DE MARKT

Een campagne waarbij de provincie Vlaams-Brabant de marktkramers en de marktbeleving in de kijker zet en mensen aanmoedigt de markt te bezoeken. Naast een stevige promotiecampagne vallen er bij elk bezoek ook leuke prijzen te winnen.

**NEEMT OOK JOUW GEMEENTE DEEL?** Check het binnenkort op [www.maandvandemarkt.be](http://www.maandvandemarkt.be). Hou zeker ook onze sociale media in het oog.

De Maand van de Markt is een campagne van de provincies Vlaams-Brabant, Antwerpen, Limburg, Oost-Vlaanderen, en West-Vlaanderen, in samenwerking met de Vlaamse Federatie voor Ambulante Handel, Kernpunt en met de steun van VLAIO.



## LOCATUS EN PROVINCIES.IN.CIJFERS.BE

# Juiste data, betere beslissingen

Hoeveel mensen bezoeken de winkelstraat in jouw stad of gemeente? Welke winkelstraat is in trek en welke minder? Waar is er veel leegstand? De databank van Locatus – samen met provincies.in.cijfers.be – bundelt nuttige gegevens over de detailhandel in steden en gemeenten.

Een handig instrument en een graadmeter om gefundeerde beleidsbeslissingen te nemen. Maar de databanken worden echter nog onderbenut. Cédric Walravens, ambtenaar lokale economie bij gemeente Dilbeek, en Dries Desagher, centrummanager stad Leuven, vertellen waarom ze de databanken gebruiken.

### Hoe lang werk je al met de databank van Locatus?

Cédric Walravens: "Ik werk er nu zo'n anderhalf tot twee jaar mee. Ik gebruik de tool niet elke dag, maar wel als ik specifieke gegevens nodig heb. Bijvoorbeeld om alle horecabedrijven in de gemeente op te zoeken."

Dries Desagher: "Ik ook zo'n twee jaar. De databank werd me aangeraden door mijn voorganger, toen ik startte als centrummanager bij de stad Leuven."

### Waarvoor gebruik je de gegevens uit de databank?

Cédric: "De informatie is erg nuttig om te weten waar een nieuwe zaak zich heeft gevestigd."



Het gebeurt wel al eens dat een nieuwe horecazaak een vergunning vergeet aan te vragen. Als we de zaak zien opduiken in de databank, kunnen we de uitbaters daarbij helpen. Ik geef ook informatie door aan mijn collega's die hier baat bij hebben."

Dries: "In mijn job vind ik het belangrijk om het beleid met cijfers te ondersteunen, om te analyseren, evoluties in het oog te houden en aan benchmarking te doen. Zo wil ik bijvoorbeeld weten hoe de horeca zich tot de handel verhoudt in Leuven. Ook voor de uitkering van onze premies rekenen we op de databank. We weten bovendien perfect waar de winkels gevestigd zijn, in welke straatdelen de meeste leegstand is en welke panden het meest gebaat zijn met een vestigingspremie. Dus ook voor de toekenning van de premie 'Renovatie voor handelspanden' baseren we ons op de gegevens uit de databank."

#### Volgde je een opleiding voor het gebruik van de databank? Wat wil je nog bijleren?

Cédric: "Ik heb de basisopleiding gevolgd, maar ik wil zeker nog meer te weten komen. Bijvoorbeeld hoe ik nieuwe data over onze gemeente kan ingeven, genereren en opslaan."

Dries: "Ik ben zonder opleiding aan de slag gegaan, het is geen moeilijke tool. Je moet vooral weten hoe de filters werken. Maar ik sta zeker open voor een verdiepende cursus."

#### HOE KAN JE MET DE DATABANK VAN LOCATUS AAN DE SLAG?

In juni organiseren we een nieuwe opleiding. Hou onze communicatiekanalen in het oog voor meer informatie. Meer vragen over Locatus of provincies.in.cijfers.be? Mail naar detailhandel@vlaamsbrabant.be



Cédric Walravens

Dries Desagher

#### CIJFER VAN DE MAAND

1.223 hectare extra verharding in openruimtebestemmingen in Vlaanderen tussen 2016 en 2021. Dat zijn 1.747 voetbalvelden!

Elke maand valt er een ander weetje in de vorm van een cijfer te sprokkelen op provincies.in.cijfers.be.

## ETAP LIGHTING INTERNATIONAL NV, CIRCULAIR VAN A TOT Z

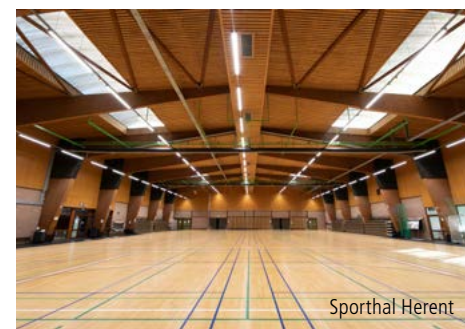
De verlichting die je kiest thuis of in je bedrijf, heeft een impact op het milieu. Steeds vaker zie je ledverlichting uit één stuk. Een lampje vervangen is dan moeilijk. ETAP Lighting International nv doet het anders. Het bedrijf uit Malle verhuurt verlichting als een dienst en kiest voor circulariteit met een minimale impact op natuurlijke grondstoffen.

C-LaaS, zo heet het innovatieve concept.

C-LaaS? "De C staat voor Circulair, de LaaS voor Light as a Service", legt business development manager Tom Ketels van ETAP Lighting International nv uit. "Het is een businessmodel waarbij je als klant je verlichting niet aankoopt, maar huurt. We zetten dit concept nu al zo'n vijf jaar in de markt. Ook op vlak van verlichting zijn we immers gebonden aan de Europese wetgeving die CO<sub>2</sub>-neutraliteit verplicht tegen 2050. Bovendien vinden we het zelf enorm belangrijk dat onze kostbare grondstoffen niet uitgeput geraken. Deze twee luiken hebben een grote impact op de manier waarop we ondernemen. Circulariteit zit ingebakken in onze bedrijfscultuur."



Tom Ketels



Sporthal Herent

# CIRCULAIRE VERLICHTING ALS DIENST

#### LICHT OP LANGE TERMIJN

Tijdens Smart Loops Learnings vertelde Tom al over Circulair Light as a Service. "Met onze service gaan we een prestatieverbintenis aan met onze klant", zegt Tom.

"We geven de klant tien, vijftien zelfs twintig jaar lang een volledige waarborg op goed licht. En dat de hele tijd lang met een elektriciteitsverbruik dat niet toeneemt. Want voor ons moet verlichting eendeloos zijn en een leven lang kunnen meegaan."

"De aanpak bij onze klanten is dan ook heel systematisch. We brengen de verlichtingsbehoefte van de klant in kaart en willen zijn duurzaamheidsdoelen begrijpen. Na een lichtstudie maken we een offerte, stellen we de toestellen voor, bespreken we het onderhoudscontract en plaatsen we de verlichting ten slotte. We beheren intussen zo'n dertigtal servicecontracten."

#### HERSTELBARE VERLICHTING

Met het concept wil het bedrijf ook weg van de consumables of verbruiksartikelen. "We leveren, bijvoorbeeld, veel aan de bouwsector. Die is voor 38% verantwoordelijk voor de CO<sub>2</sub>-uitstoot en renovatie wint er aan belang. Daar willen wij als bedrijf op inspelen."

"Vroeger bestond verlichting uit een armatuur en een lichtbron. Iedereen kon heel eenvoudig een lampje uitdraaien en vervangen. Maar vandaag zie je steeds vaker ledtoestellen uit één stuk. Een lampje vervangen kan zo eenvoudig niet meer. Wat als iedereen goedkope ledtoestellen gebruikt? Dan worden lichtbron én armatuur weggegooid. Als je circulair denkt, moet je er als producent voor zorgen dat die toestellen herstelbaar zijn. Onze verlichtingstoestellen zijn niet gelijmd, je kan alle componenten vervangen en herstellen. Op die manier kunnen we als fabrikant vijftien of twintig jaar waarborg geven op onze producten. En worden herstel- of vervangingskosten behoorlijk gereduceerd."

#### VLAAMS-BRABANT AAN BOORD

"In Vlaams-Brabant zetten we al een aantal mooie projecten op touw. Zo mochten we in Herent de verlichting van sporthal Ivo van Damme naar een hoger niveau tillen. En nog in Herent vonden we een gelijkdenkende partner in The Compost Bag Company waar we de verlichtingsinstallatie in de complexe productiehale en magazijnen duurzaam vernieuwden. Ook het Stadskantoor in Leuven is een van de projecten die in 2024 op stapel staat. We zijn blij dat we met Circulair Light as a Service een langdurige relatie met onze klanten kunnen aangaan. Dat loont voor de klant én het milieu".

[www.etaplighting.be](http://www.etaplighting.be)



Als klant huur je je verlichting.





Ze zijn nu echt vertrokken bij Solhyd. Een consortium investeerders engageert zich om zes miljoen euro in het bedrijf te pompen om de technologie achter het waterstofpaneel te optimaliseren en uit te rollen. Hun waterstof dat de panelen gewoon uit de lucht plukken, krijgt zo een vaste plaats in de energiemix in de overgang naar de CO<sub>2</sub>-neutrale samenleving.



*In 2026 willen we onze productiecapaciteit op peil hebben: als een klant zich aanmeldt, willen we die kunnen bedienen."*

Even terug naar hoe het allemaal begon: in 2011 vatten bio-ingenieurs Jan Rongé en Tom Bosserez binnen het onderzoek van hun doctoraat het idealistische plan op om waterstof te maken met zonlicht. The Solhyd Project, doopten ze hun onderzoek. Een innovatiesubsidie van de provincie Vlaams-Brabant gaf het project enkele jaren geleden een flinke duw. Vandaag is Solhyd een spin-off-bedrijf van de KU Leuven met een productiehal op de universiteitssite TRANSfarm in Lovenjoel.

#### 'KIJK! HET WERKT!'

"Die innovatiesubsidie van de provincie Vlaams-Brabant kwam net op het moment dat we de stap zetten van materiaalonderzoek naar productontwikkeling", vertelt CEO Jan Rongé. "Samen met het Leuvense engineering- en designbedrijf Comate heb-

ben we toen een eerste paneel ontwikkeld waarmee we pilootprojecten konden opzetten. Het betekende een grote opstap. Het werkende prototype gaf meteen wat meer zekerheid aan investeerders en subsidiërende overheden. Wij konden zeggen: 'Kijk, er is een paneel en het werkt'."

#### Pas eind 2023 vervelde The Solhyd Project tot een volwaardig spin-offbedrijf. Waarom dan pas?

Tom Bosserez: "Het was heel nuttig om het onderzoek en de ontwikkeling van het paneel binnen de muren van de KU Leuven te doen. Heel veel spin-offbedrijven moeten meteen op zoek naar kapitaal van externe investeerders. We zaten in een luxepositie. Ons project vond middelen en kreeg zo meer tijd om te rijpen binnen de KU Leuven."

Jan Rongé: "Die tijd heeft ons de kans gegeven om op lange termijn te denken. Als je meteen naar een commerciële entiteit springt en met investeerderskapitaal werkt, dan moet je onderzoek op kortere termijn resultaten opleveren. Nu we ver genoeg staan, kunnen we wel springen."

#### Julie zochten en vonden zes miljoen euro aan kapitaal. Wat is nu de volgende stap?

Tom Bosserez: "Die zes miljoen euro helpt ons onze eerste stappen als spin-offbedrijf te zetten en de eerste generatie panelen verder te ontwikkelen tot een marktklaar product. We willen ook verder marktonder-

zoek doen: waar liggen de grootste opportuniteiten?"

#### STAAL

#### Inderdaad, waar liggen de opportuniteiten? Welke toepassingen zijn er voor een zonnepaneel dat waterstof produceert?

Jan Rongé: "Waterstof is een hernieuwbare brandstof. Er is al elektriciteit uit hernieuwbare bronnen voorradig, waarvoor dient waterstof dan nog? Eigenlijk voor alles wat we niet met elektriciteit kunnen doen. Kijk naar de grote energieverbruikers zoals de grote industrie, de staalnijverheid, de productie van ammoniak, de scheepvaart. Dat zijn grote verbruikers die niet zomaar eventjes kunnen overschakelen op elektriciteit. Want, bijvoorbeeld, voor grote industriële staalovens heb je enorm hoge vermogens nodig. Dat is heel moeilijk te halen met elektriciteit zonder grote kapitaalinvesteringen."

"Veel industriële bedrijven halen hun energie vandaag dan ook uit aardgas of aardolie, veel meer dan uit elektriciteit. Zomaar omschakelen lukt niet altijd. Als bedrijf moet je interne bekabeling daarvoor voorzien zijn, je aansluitvermogen, en bovendien stoot het elektriciteitsnet zelf op zijn limieten. Hoe verder we gaan in de transitie naar elektrificatie, hoe meer euvels er zijn."



# SOLHYD ROLT ZIJN WATERSTOF-PANELEN UIT MET KAPITAALINJECTIE





## We staan ver genoeg om te springen

In Nederland zijn er bedrijven en zonneparken die niet kunnen aangesloten worden omdat het elektriciteitsnet het niet aankan. Bij ons beginnen netbeheerders Elia en Fluvius ook al te waarschuwen. En we zitten nog maar aan het begin van die transitie. Bedrijven leggen daarom al hun eieren best niet in één mand."

### En waterstof voor particulier gebruik? Als batterij voor de opslag van overtollige elektriciteit?

Jan Rongé: "Op kleine schaal is een batterij efficiënter om elektriciteit tijdelijk op te slaan. Voor grote energieopslag is waterstof wel kostenefficiënter. Bijvoorbeeld, je kan aardgas in grote hoeveelheden ondergronds opslaan. Dat kan ook met waterstof."

"Maar je hebt nog veel meer mogelijkheden, waar we nu zelfs misschien nog niet bijilstaan. Kijk naar de revolutie die zonnepanelen en windenergie hebben veroorzaakt. Vroeger kwam elektriciteit uit een aardgas- of kerncentrale. Een groep burgers moest er niet aan denken om zelf stroom te produceren. Vandaag kan dat wel dankzij windturbines en zonnepanelen. Solhyd maakt het mogelijk om decentraal waterstof op te wekken, dat is een grote troef voor veel toepassingen. Zo kan waterstof perfect dienen als energiebron voor stroomgeneratoren in plaats van vervuilende diesel."

"In de chemiesector is waterstof trouwens ook gewoon een grondstof. Om kunststoffen of staal te maken, heb je moleculen nodig. Het gaat dan niet om de energie maar de materie zelf."

## RIJDEN OP WATERSTOF?

### En wat met mobiliteit? Ecowerf start een pilootproject waarbij de intercommunale vrachtwagens wil laten rijden op waterstof.

Tom Bosserez: "Veel bedrijven met een vloot wagens en vrachtwagens, zoals Ecowerf, denken momenteel na over hoe ze hun vloot kunnen vergroenen. Ze hebben niet zoveel tijd meer, tegen 2050 moet de hele wereld energieneutraal zijn. Grote investeringen in de nijverheid en industrie hebben een looptijd van twintig jaar, ze moeten zich vandaag dus al voorbereiden."

Jan Rongé: "Vrachtwagens die te zwaar zijn of te ver moeten rijden, kunnen het niet alleen met batterijen doen. Waterstof kan een oplossing zijn. Waterstof dient dan als range extender om elektriciteit te leveren die de batterij voedt. De voordelen: waterstof weegt niet veel dus je kan gemakkelijk meer energie meepakken, en het duurt veel minder lang om waterstof te tanken dan om een batterij op te laden."

### Jullie mikken op 2026 voor de eerste commerciële toepassingen.

Tom Bosserez: "Klopt. Voor grote industriële toepassingen zoals staalproductie is het nog te vroeg. Daarvoor mikken we op 2030 of later, want dan spreken we over een vermogen van megawatt en gigawatt. Vandaag kunnen we panelen produceren binnen de kilowatt-range."

Jan Rongé: "We krijgen vandaag al veel aanvragen van bedrijven die aan de slag willen met onze panelen. Op onze website kunnen ze hun project beschrijven. Wij analyseren dan of de toepassing geschikt is en of we erop ingaan of niet. Zo zetten we case by case pilootprojecten op. Vaak moe-

ten we hen ontgoochelen omdat we gewoon de capaciteit nog niet hebben om op elke vraag in te gaan. Maar we willen in 2026 onze productiecapaciteit op peil hebben: als een klant zich aanmeldt, willen we die kunnen bedienen."

## NIEUWE PRODUCTIESITE

### Daarvoor moeten jullie de productie opschalen. Blijven jullie in Vlaams-Brabant of België, of kijken jullie verder?

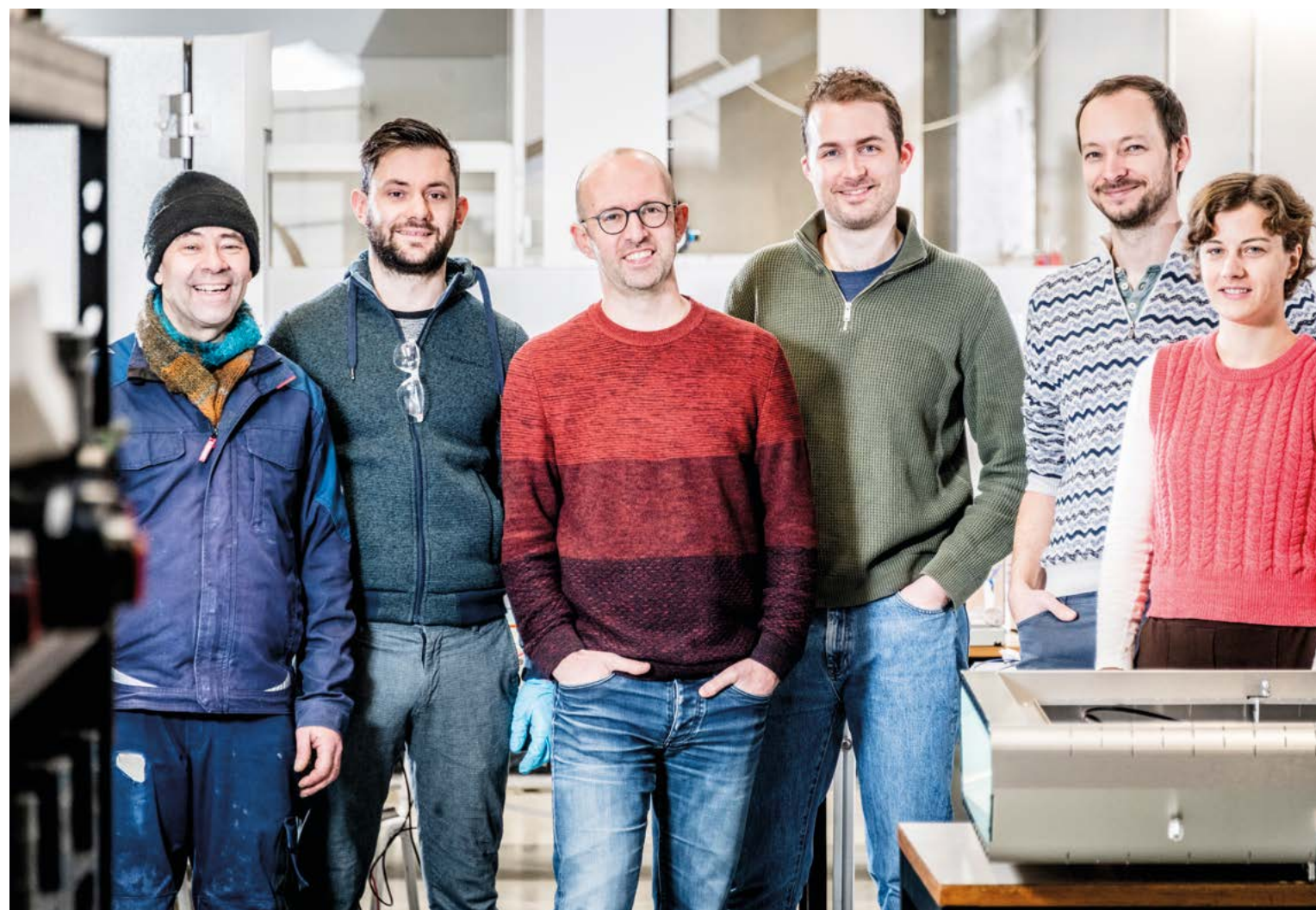
Tom Bosserez: "We blijven bij voorkeur in België, en zeker in Europa. We zullen niet zomaar naar China verhuizen. Wordt het Vlaams-Brabant? Dat hangt ervan af wat strategisch de beste optie is."

Jan Rongé: "Er lopen gesprekken met enkele provincies en we kijken naar verschillende locaties in het land. We sluiten niets uit. We willen ook dat onze componenten zoveel mogelijk uit eigen land en uit Europa komen. Want we waken erover dat die op een ethisch verantwoorde en duurzame manier worden gedolven en geproduceerd."

### Hoe belangrijk is en blijft Vlaams-Brabant in het verhaal van Solhyd?

Jan Rongé: "We zijn een Vlaams-Brabants bedrijf, we zijn alleszins nu in Vlaams-Brabant gevestigd en hebben een blijvende link met de KU Leuven. Daardoor hebben we ook van nature een affiniteit met Vlaams-Brabantse bedrijven en werken met hen samen, zoals Comate en Ecowerf. Ook onze toeleveranciers komen uit de buurt. De band met Vlaams-Brabant blijft."

[www.solhyd.be](http://www.solhyd.be)



Het (bijna volledige) Solhyd-team (v.l.n.r.): Johan Klein – Aaron Demeestere – Bert Dirix – Tom Bosserez – Jan Rongé – Hanne Imbrechts.



### EEN INNOVATIESUBSIDIE VOOR JOUW PROJECT?

Dien je project in voor voor 15 oktober 2024. Meer informatie op [www.smarthubvlaamsbrabant.be/innovatiesubsidie](http://www.smarthubvlaamsbrabant.be/innovatiesubsidie)



# INNOVATIESUBSIDIES

Vijf bijzondere vernieuwende projecten kunnen rekenen op een Vlaams-Brabantse innovatiesubsidie.  
Goed voor een totaalbedrag van 592.583 euro.

## ZELF JE BLOEDSTAAL AFNEMEN BLOOD2COLLECT

Wat als je niet meer naar de dokter moest voor een bloedtest? Het is geen fictie meer. KU Leuven bundelt namelijk de krachten met ingenieursbureau Comate voor de verdere ontwikkeling van een innovatieve technologie waarbij een patiënt thuis, op een gebruiksvriendelijke en pijnloze manier, zelf een bloedstaal kan afnemen via een vingerprik. De juiste hoeveelheid bloed wordt automatisch in minder dan vijf minuten exact afgemeten, op een papieren gebrauch en gedroogd. En dat allemaal in één enkele cartridge ter grootte van een bankkaart die de patiënt ten slotte zelf via de gewone post naar een klinisch labo stuurt voor analyse.

Een revolutionaire methode die in de hele wereld kan worden toegepast en erg efficiënt is. Zeker in ontwikkelingslanden betekent dit een enorme vooruitgang, want bloedstalen kunnen er niet altijd onder de juiste omstandigheden getransporteerd worden. De technologie is nog niet markt klaar. Daartoe zullen de Biosensors groep van de KU Leuven en ingenieursbureau Comate samen een prototype ontwikkelen met het oog op grootschalige productie.

Partners: Comate i.s.m. KU Leuven  
Innovatiesubsidie: 148.674 euro



## INNOVATIEVE TECHNIEKEN OP ERFGOEDSITES BASTION DUURZAME WARMTE

Het is niet gemakkelijk om energiezuinigheid, isolatie, klimaatneutraliteit en circulariteit toe te passen op onze historische gebouwen en erfgoed. Daardoor slinken de kansen op een succesvolle herbestemming en economische invulling. Nieuwe technieken bieden misschien wél kansen.

Met het project Bastion Duurzame Warmte nemen drie partners het voortouw in de Diestse citadel, dat dient als pilotproject voor innovatieve, duurzame warmteoplossingen in beschermd erfgoed. Ze maken daarbij gebruik van een aantal nieuwe tools zoals Multi-energiebronnen Configurator (MEC) en Total Cost of Ownership-analysator. Het project combineert drie groene warmtebronnen op één erfgoedsite: de oude Demerarm voor aquathermie, de grote Aquafincollector voor riothermie en de waterhoudende Diestiaanlaag voor geothermie. De resultaten zullen van onschatbare waarde zijn voor de vele andere (erfgoed)sites in de provincie zoals de kastelen in de Groene Gordel.

Partners: Stad Diest, ERF en Extraqt  
Innovatiesubsidie: 110.955 euro



© Bert Beckers

## BETERE CONTROLE FERMENTATIES

### DynaFERM

Gefermenteerde voeding, zoals zuurdesembrood, wint aan populariteit bij de consument door haar betere voedings-eigenschappen. Bij de industriële productie ervan worden specifieke bacteriën en gisten toegevoegd. Zo ontstaan fermentatieculturen die veilig en kwaliteitsvol moeten zijn. Maar de bestaande controles op deze culturen zijn te traag of niet gevoelig genoeg.

Dat leidde tot project DynaFERM, een samenwerking tussen Het Tiense bedrijf Perseus Biomics en voedingsmultinational Puratos uit Groot-Bijgaarden. Puratos produceert gefermenteerde voedingsmiddelen op industriële schaal. Perseus Biomics zet de DynaMAP-technologie in die het fermentatieproces sneller en gevoeliger kan controleren. Dat maakt tijdige bijsturing mogelijk met minder voedselverspilling als resultaat. De techniek zal bovendien zorgen voor een betere smaak- en productkwaliteit.

Partners: Perseus Biomics  
Innovatiesubsidie: 90.504 euro



## EEN GEHOORTEST VOOR THUIS

### AUDIO-HOME

Aanvallen van draaiduizeligheid, oorsuizen en gehoorverlies: de ziektes van Menière en Vestibulaire Migraine treffen 1% van de bevolking en hebben een grote impact op de levenskwaliteit van patiënten. 50% van wie eraan lijdt, is regelmatig afwezig op het werk en 12% permanent werkonbekwaam.



Wist je dat zelfs 81% van de gestelde diagnoses fout zijn? Dit komt omdat de aard van het gehoorverlies een belangrijke indicator is voor de diagnose en dat gehoorverlies het sterkst optreedt rond het moment van een aanval. Tijdens een consultatie bij een Neus-Keel-Oor arts kan dit vaak niet (meer) gemeten worden. Met de app Audio-Home zal de patiënt de gehoortest thuis kunnen afnemen, wanneer het gehoorverlies effectief optreedt. Uniek is dat de patiënt haar of zijn eigen smartphone en headset gebruikt, gekalibreerde apparatuur is niet langer nodig. De resultaten worden gedeeld met de NKO-arts. Zo kan er sneller een juiste diagnose worden gesteld en krijgen patiënten sneller toegang tot de juiste zorg.

Partners: Reckon i.s.m. Sentigrate, UAntwerpen, Hoormij, Sint-Maria Halle, AZ Diest en Heilig Hart Leuven.  
Innovatiesubsidie: 125.308 euro



## BAKSTENEN UIT STEENPUIN DWELL

Keramische bakstenen bestaan voornamelijk uit natuurlijke grondstoffen, zoals klei, die worden gebakken op hoge temperatuur (> 950°C). Dat vraagt veel energie. Stenen kunnen ook uit cement gemaakt worden, maar ook die grondstof heeft een grote impact op het milieu.

Het DWELL-project wil daarom een nieuwe waardeketen creëren tussen de afvalsorteerder en de bouwsector door een innovatieve baksteen te ontwikkelen die hoofdzakelijk uit steenpuin bestaat en toch de eigenschappen heeft van een gewone baksteen. Het innovatieve productieproces is opschaalbaar in onze eigen regio. De productie is bovendien milieuvriendelijker dan die van gewone bakstenen. Niet duur ook, omdat lokale afvalstromen worden gebruikt. Dat maakt commercialisering in onze provincie mogelijk.

Partners: KU Leuven SREMAT, Facadeclick en ABR/De Meuter  
Innovatiesubsidie: 117.142 euro

# VLAAMS-BRABANT IN CIJFERS: ONZE ECONOMIE VANDAAG

Hoe doet de economie in Vlaams-Brabant het vandaag? Zijn de gevolgen van de coronapandemie verteerd? Staan we sterk in deze uitdagende tijden? Een blik op de voornaamste indicatoren.

## LAGE WERKLOOSHEID, VEEL WERKENDEN

De werkloosheid is in onze provincie nog steeds behoorlijk laag.

- *Het jaargemiddelde van de werkzoekendengraad bedroeg in 2023 slechts 5,2%, dat is het laagste van alle provincies.*

De werkzoekendengraad steeg vorig jaar wel weer, voor het eerst in lange tijd, maar in Vlaams-Brabant minder dan in Vlaanderen.

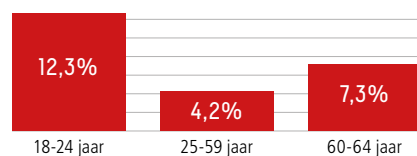
Onder de jongeren van Vlaams-Brabant is de werkloosheid het hoogst: 12,3 procent van de jongeren van 18 tot en met 24 jaar is werkzoekend.

De werkzoekendengraad verschilt van gemeente tot gemeente in onze provincie. Ze is het laagst in de residentiële gemeenten en de plattelandsgemeenten (minder dan 3,5 % in 15 gemeenten), en ze is meestal hoger in de stedelijke gebieden: 8,3% in Tienen, 8,1% in Machelen, 7,4% in Leuven. Nochtans zijn het net die gebieden waar ook de meeste jobs te vinden zijn.

## STIJGEND AANTAL WERKENDEN EN JOBS, MAAR OOK VEEL PENDELAARS

Het aantal werkenden is hoog in Vlaams-Brabant, en dat aantal nam ook toe de voorbije jaren. Van 72,4% werkenden in de bevolking op arbeidsleeftijd in 2013, tot 74,5% in 2021. Dit is boven het Vlaams gemiddelde van 73,8%.

Werkloosheid naar leeftijd (jaargemiddelde) in Vlaams-Brabant - 2023



In de provincie neemt ook het aantal jobs toe, van een kleine 450.000 in 2017 tot ruim 486.000 in 2022. De jobratio, de verhouding tussen het aantal jobs in de provincie en de bevolking op arbeidsleeftijd, ligt wel nog steeds lager dan gemiddeld in Vlaanderen (respectievelijk 70,5% tegen 73,3%).

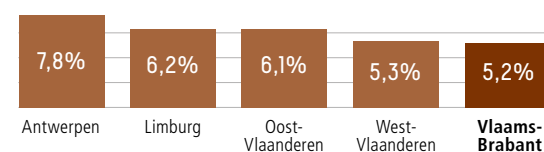
- *Veel Vlaams-Brabanders pendelen.*
- *Ruim de helft werkt buiten de provincie, in Brussel alleen al meer dan 120.000.*

De jobratio toont opvallende verschillen tussen de gemeenten. Het hoeft niet te verbazen dat er in de steden en de luchthavenregio veel meer jobs zijn dan elders in de provincie. In 24 gemeenten is de ratio minder dan 40%, in 4 gemeenten is ze boven de 100. In Machelen zijn er zelfs 3 arbeidsplaatsen per inwoner op beroepsleeftijd.

## KRAPTE OP DE ARBEIDSMARKT

Dat het aantal jobs stijgt en dat daardoor meer mensen aan het werk zijn, betekent uiteraard dat werkgevers harder hun best zullen moeten doen om mensen te vinden. Dit wordt duidelijk aan de hand van de 'spanningsratio': de verhouding van het aantal vacatures dat de VDAB ontvangt en het aantal werkzoekenden. Deze verhouding is nog steeds zeer laag: voor elke job zijn er 3,7 werkzoekenden (gemiddeld 2023). Dit is wel iets hoger dan gemiddeld in Vlaanderen, daar bedraagt het cijfer 3,1. In 2013 bedroeg dit cijfer nog 8,6.

Werkzoekenden (jaargemiddelde) provincies - 2023



## ONDERNEMENDE PROVINCIE

De provincie Vlaams-Brabant heeft een ondernemende bevolking. De ondernemersgraad – het percentage zelfstandigen in hoofdberoep tussen 20 en 64 – is hoger dan gemiddeld in Vlaanderen: 13,2% tegenover 12,7%. Dit cijfer is de jongste jaren ook gestegen, in 2013 zat Vlaams-Brabant met 10,9% nog onder het Vlaams gemiddelde.

Het aantal ondernemingen groeit in Vlaams-Brabant ook heel snel. In 2009 waren er 72.009 BTW-plichtige ondernemingen in de provincie, in 2023 waren er dat al 122.728. Tussen 2022 en 2023 nam het aantal ondernemingen toe met 6,5%, de snelste groei in vele jaren.

- *De jongste 7 jaren kende de provincie ook de grootste procentuele groei van het aantal ondernemingen van alle Vlaamse provincies.*

## INNOVATIEVE PROVINCIE

Onze economie is innovatief en ondernemers investeren heel fel in de ontwikkeling van nieuwe producten en processen.

- *5,43% van de uitgaven gaan naar onderzoek en ontwikkeling. Geen enkele provincie scoort hoger. Vlaams-Brabant is zelfs een topregio in Europa.*

## WELVARENDE PROVINCIE, MAAR NOG NIET VOOR IEDEREEN...

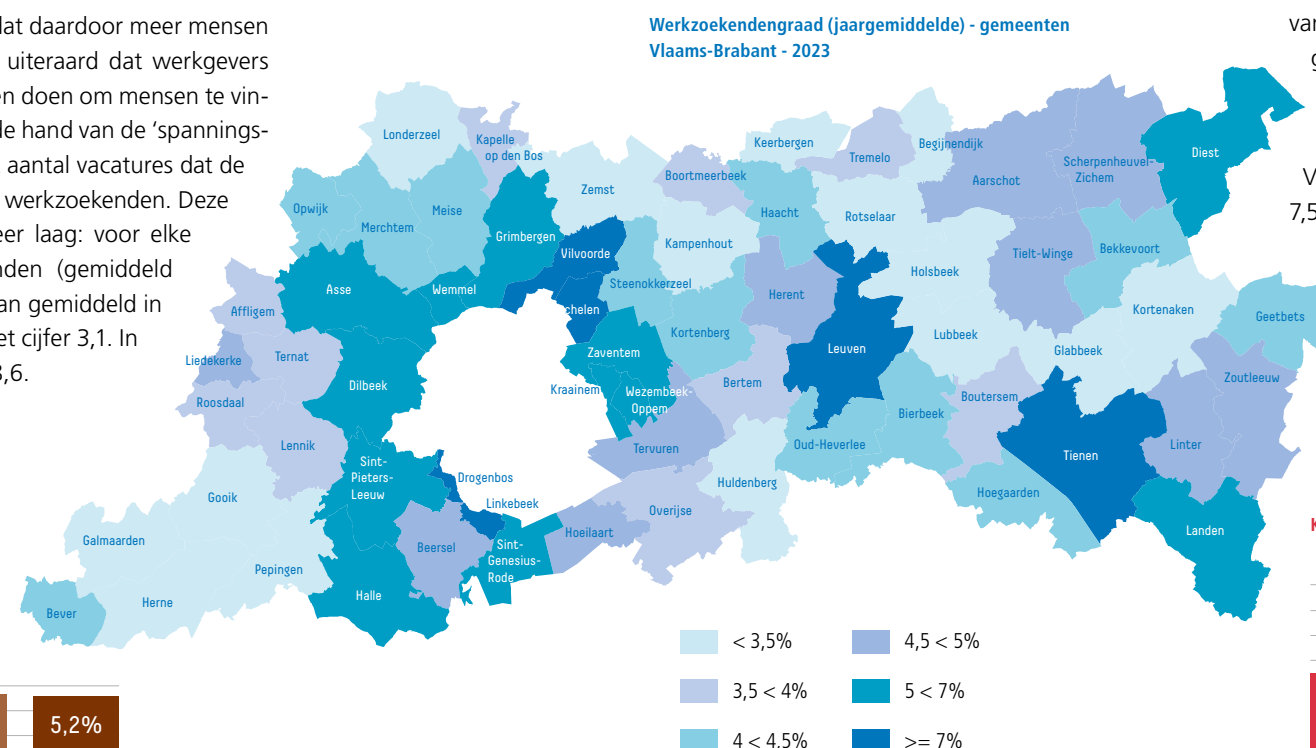
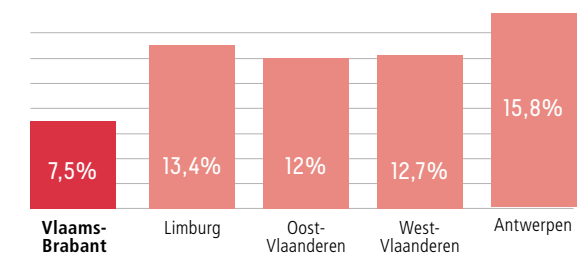
De behoorlijk sterke economie van Vlaams-Brabant zorgt ervoor dat de bevolking in relatieve welvaart leeft. Het gemiddelde inkomen is het hoogste van alle provincies. In 2020 bedroeg dat inkomen ruim 22.800 euro per inwoner. In Vlaanderen iets meer dan 21.000 euro.

Die welvaart is echter niet gelijk verdeeld. De interkwartiele coëfficiënt van de belastingplichtigen (de spreiding van de inkomens) geeft een beeld van de inkomensongelijkheid. In Vlaams-Brabant is deze het hoogste van alle Vlaamse provincies.

Echte kansarmoede is er dan weer veel minder in Vlaams-Brabant dan in de andere provincies. Toch leven 7,5% van de kinderen tussen 0 en 3 jaar in kansarmoede.

- *Al bij al gaat het economisch goed in Vlaams-Brabant. We staan aan de top in Vlaanderen. De provincie werkt via haar economische beleid hard om het zo te houden.*

Kansarmoedeindex bij jonge kinderen - provincies - 2022







*De databanken Locatus en provincies.in.cijfers zijn een uitstekende hulp om het beleid met cijfers te ondersteunen, om te analyseren, evoluties in het oog te houden en aan benchmarking te doen.*

*Dries Desagher  
Centrummanager stad Leuven*

