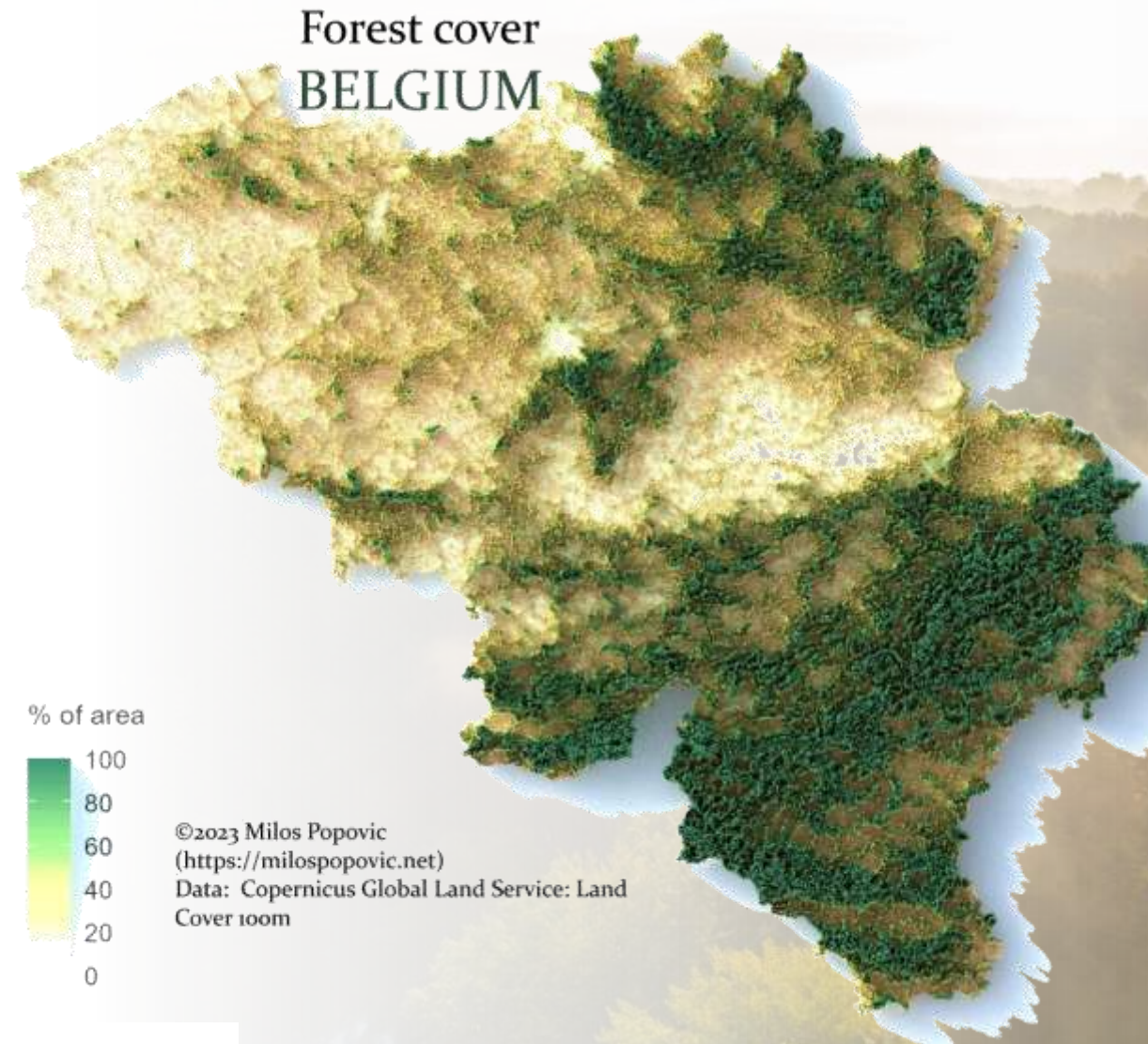


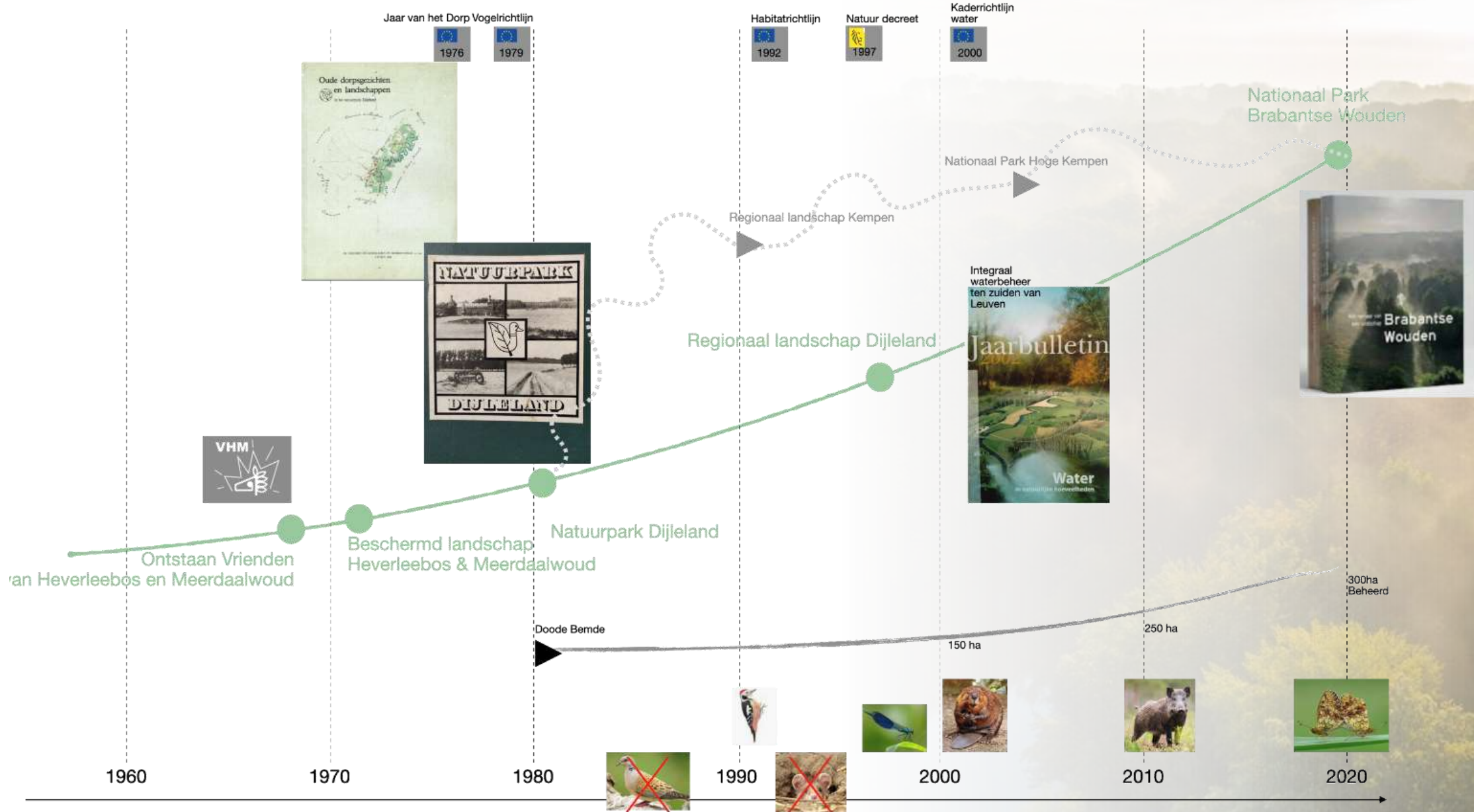
# Brabantse Wouden



Loont dromen ?



# Was het een rechte lijn ?



Dromen komen uit ...



Grootbroek, Sint-Agatha-Rode

Foto: Maxime Fajgenblat



Kraanvogel, *Grus grus*

Foto: Johan De Cock



Raaf, *Corvus corax*

Foto: Dirk von Werne



Oehoe, *Bubo bubo*

Foto: Tom Bovens



Purperstreeppeparelmoervlinder, *Brenthis ino*

Foto: Maxime Fajgenblat





Kleine weerschijnvlinder, *Apatura ilia*

Foto's: Maxime Fajgenblat



Middelste bonte specht, *Leiopicus medius*

Foto: Gert Vandezande



Everzwijn, *Sus scrofa*

Foto: Frederik Fluyt



Bever, *Castor fiber*

Foto: Johan Puttemans



Veldkrekel, *Gryllus campestris*

Foto: Maxime Fajgenblat

How, wa ! Een Nationaal Park ?





## *On This Nature Preserve, Farmers Are Welcome, if They Follow the Rules*

Can Europe fight the effects of extreme weather while producing enough affordable food? A model combining conservation with agriculture may offer a solution.

Piet De Becker, the manager of the Doode Bemde nature preserve, walking in the sanctuary, which has helped prevent catastrophic flooding in nearby Leuven, Belgium. Ivy Njokuikpe for The New York Times

# What is een NP ? Een sterk merk !

The International Union for Nature Conservation (IUCN) defines protected areas as

*"A clearly defined geographical space, recognized, dedicated and managed, through legal or other effective means, to achieve the long-term conservation of nature with associated ecosystem services and cultural values."*

The categorization of protected areas varies by country and protection levels. The IUCN's categorization of protected areas is widely accepted on the international level and is recognized by organizations such as the United Nations and many national governments. It sets up a global standard for defining and classifying protected areas based on management objectives. However, not all protected areas fall neatly into these categories, which is also true for the approximately 1,000 Alpine protected areas. Thus, only a general overview of protected area categories is provided below with reference to the IUCN classification<sup>1</sup>, UNESCO labels and Natura 2000 sites.

All protected areas have a common goal of biodiversity conservation. Many other objectives are considered in management strategies such as delivering benefits to local communities, providing educational and recreational opportunities, conserving specific landscape features, conducting scientific research and improving the overall quality of the area over time.

**Wilderness area (IUCN category Ia and Ib):** Large, unmodified or slightly modified areas whose natural character and functions are left intact. Wilderness areas have the highest level of protection and are largely left undisturbed by human activity in order to preserve their integrity for future generations. Low-impact, minimally invasive educational and research activities are allowed.

**National park (IUCN category II):** Large natural sites that are dedicated towards protecting ecological and biological systems and species. Visitor use is managed in these areas for inspirational, educational, cultural and recreational purposes so that no significant environmental degradation is done. They also contribute to the local economy through tourism.

**Nature reserve (IUCN category IV):** The main goal of these areas is to protect or restore certain species or habitats that are important on an international, national or regional level. Regular interventions may be required to assure protection. Other goals include fostering public education and appreciation for species protection and to provide regular interactions with nature for urban residents.

**(Regional) Nature park (IUCN category V):** Management and protection levels of these areas vary by country. Park activities usually focus on the integration of sustainable, regional development and nature conservation. Traditional management practices may be used to protect and maintain cultural landscapes and values created through human-nature interactions.

**Natura 2000 sites:** A network established at the EU level to prevent biodiversity loss by serving as breeding and resting sites for at-risk species. This is done in accordance to the Convention on Biological Diversity as well as the European Habitat and Birds Directives and the respective lists of threatened species. Some human activities are permitted on different levels, and management policies encourage working with nature.



31 mei, 7 juni, 13 okt & 21 maart



<https://www.vlaamsbrabant.be/nl/natuur-en-milieu/brabantse-wouden>

Brabantse Wouden  
Majestueus Nationaal Park

MASTERPLAN 2024 - 2048

Brabantse Wouden  
Majestueus Nationaal Park

OPERATIONEEL PLAN 2024 - 2030

CEMEENTE Beersel STAD HALLE Hoeilaart HUIJ DEN BERG

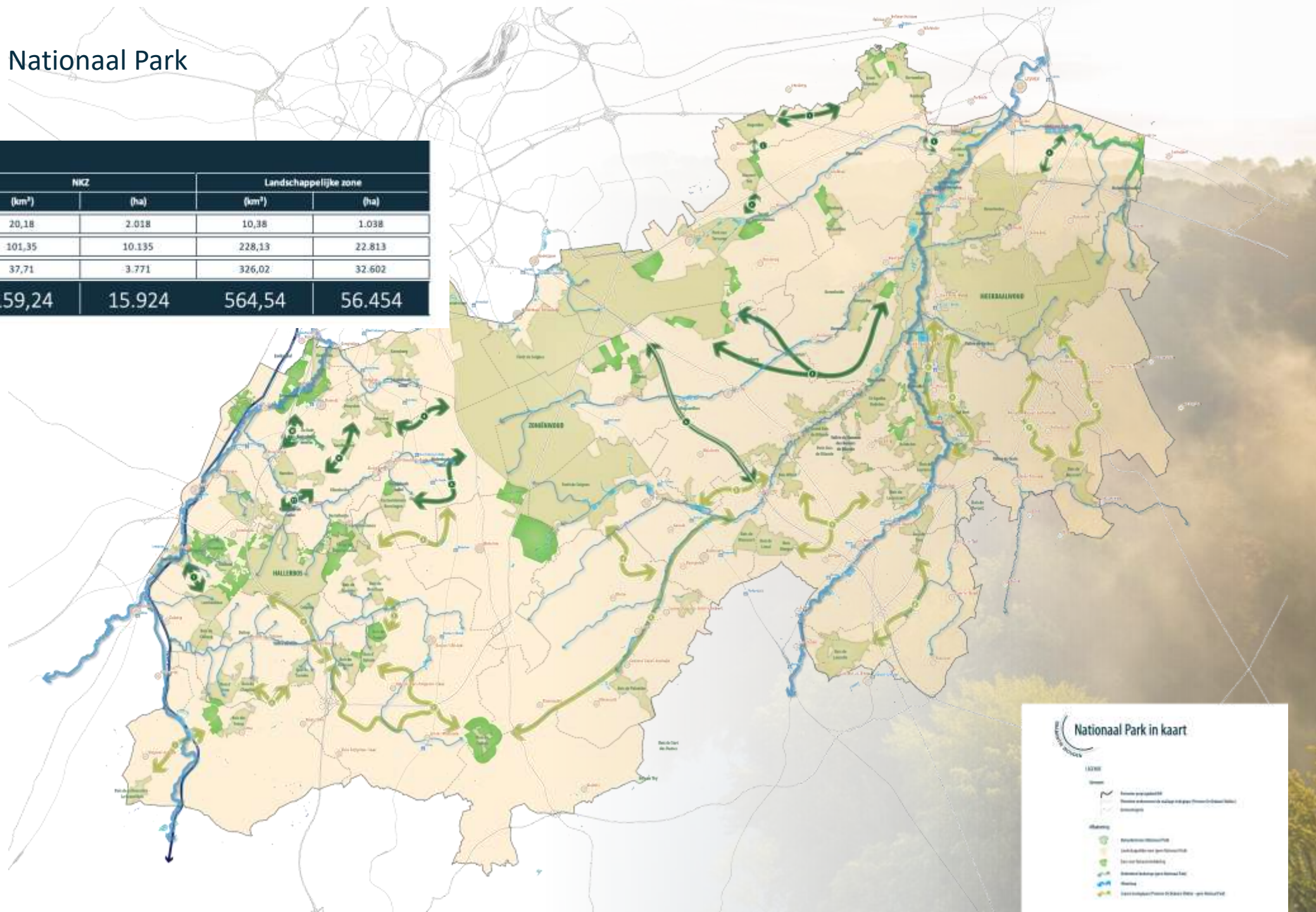
Bertem Bierbeek voluit leven KORTENBERG LINKEBEEK GEMEENTE OVERIJSE

LEUVEN Oud-Heverlee ...natuurlijk? Tervuren

# Een intergewestelijk, Nationaal Park

## Projectgebied

Gewest	Opp (km <sup>2</sup> ) (km <sup>2</sup> )	NIKZ		Landschappelijke zone	
		(km <sup>2</sup> )	(ha)	(km <sup>2</sup> )	(ha)
Brusselse Gewest	30,56	20,18	2.018	10,38	1.038
Vlaamse Gewest	329,48	101,35	10.135	228,13	22.813
Waalse Gewest	363,73	37,71	3.771	326,02	32.602
<b>Totaal</b>	<b>723,78</b>	<b>159,24</b>	<b>15.924</b>	<b>564,54</b>	<b>56.454</b>



**Nationaal Park in kaart**

1:25000

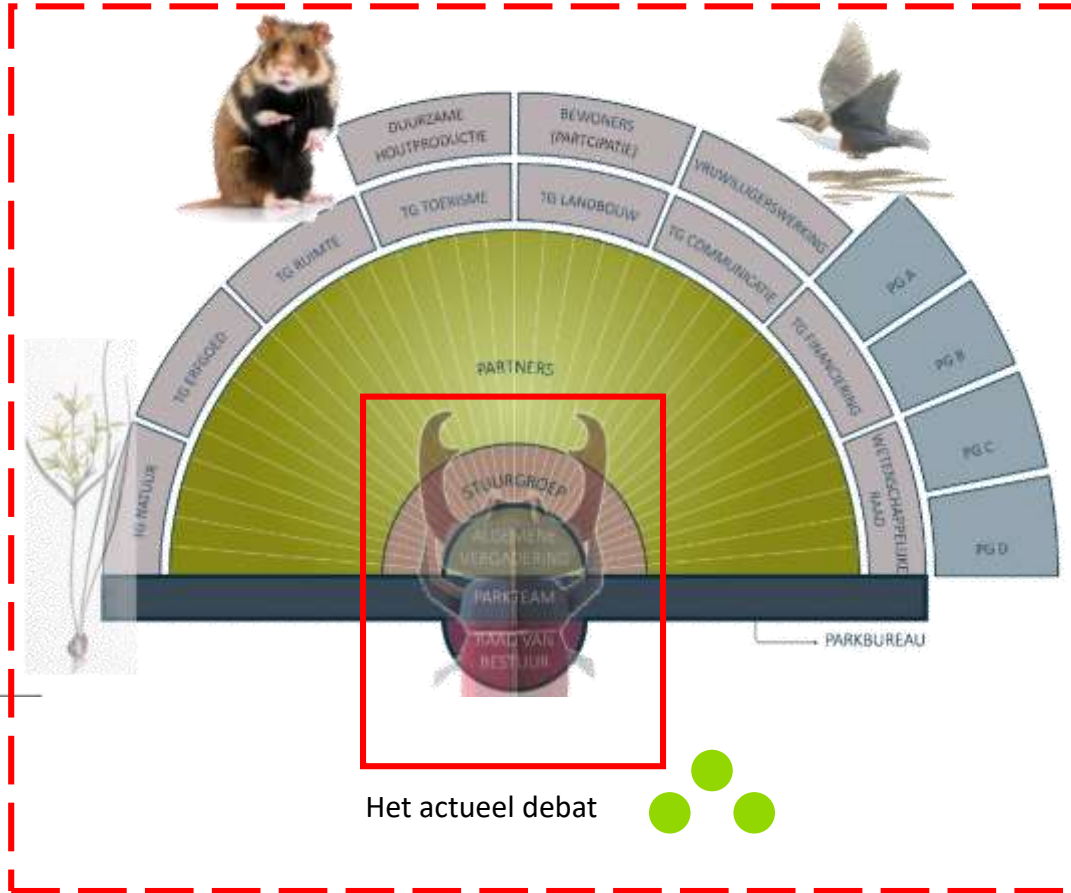
**Water**

- Bevallen (overstroombaar)
- Bevallen (niet overstroombaar)
- Bevallen (niet overstroombaar)
- Bevallen (niet overstroombaar)

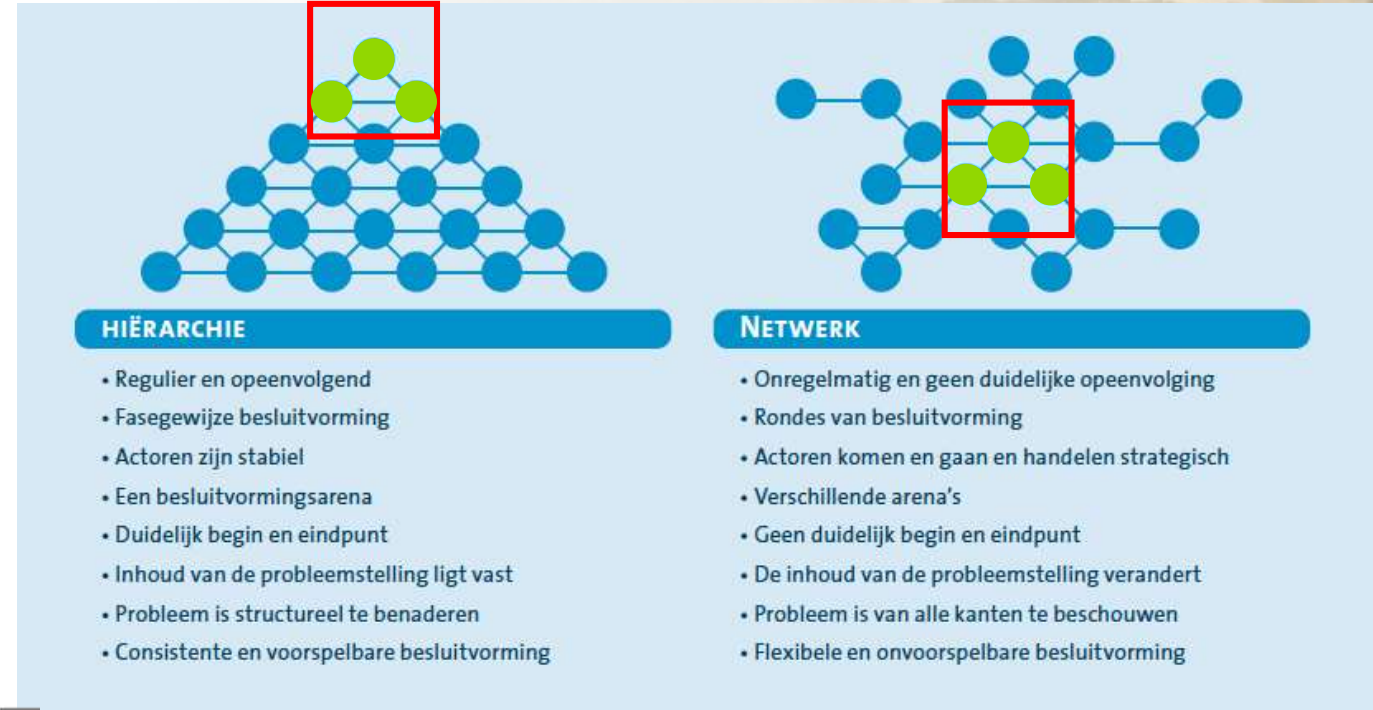
**Plantegroei**

- Waterschrauwplantegroei
- Landbouwplantegroei
- Terrestrische plantegroei
- Bevallen (niet overstroombaar)
- Bevallen (niet overstroombaar)

Iedereen welkom !



De toekomstige werking



Wie is de NPBW vzw ?

**Wat kunnen jullie doen ?**

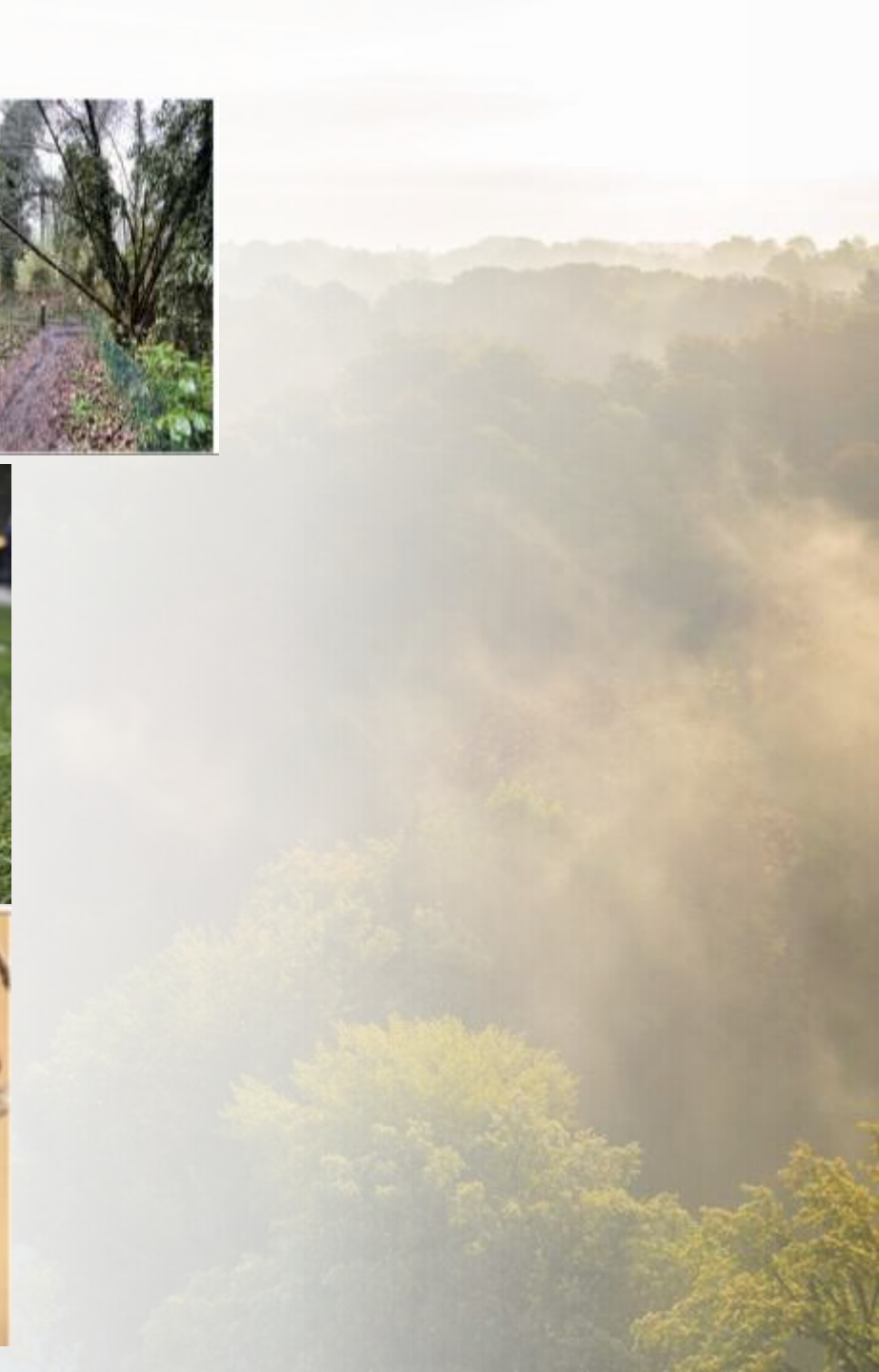
Wordt peter & meter van een bron



Het aircobos: een curieuzeneuzen dolk in de tuin



Zoek een Beethoven




# Unieke krachtige punten

## Brabantse Wouden




De mooiste & oudste wouden van ons land. Geurend naar herfst en lentebloemen.

## Brabantse Wouden



Meer dan 230 kilometer holle wegen. Daar kom je soms alleen jezelf tegen.

## Brabantse Wouden



10.000 dikke eiken en beuken. Lispelen kruinen toverspreuken?

## Brabantse Wouden



Waar boeren zorgen. Voor gezond voedsel, natuur en weidse landschappen.

## Brabantse Wouden



Waar rivieren spectaculair meanderen. Vogelparadijs en zegen voor het klimaat.

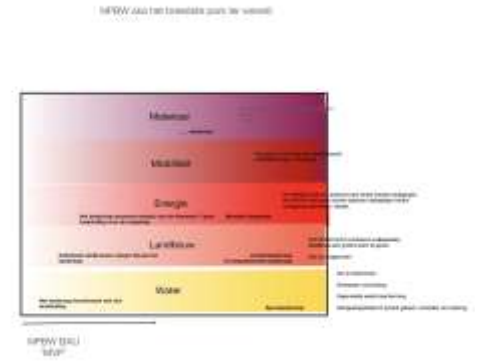
## Brabantse Wouden



Doordringen van geschiedenis. Erfgoed en verhalen om te ontdekken.

## Met grote ambities

- ✔ het is **dé groene long, het duisternis - , stilte- en OG- gebied** voor de 1.6 mio omwonenden
- ✔ een gebied dat **drinkwater** levert aan 1 mio mensen op een ecologisch duurzame wijze
- ✔ een gebied dat Leuven, Brussel (en andere dorpen / steden) **vrijwaart van overstromingen**
- ✔ een gebied dat **(hout)grondstoffen** levert vanuit de korte keten, in overeenstemming met de ecologische doelstellingen (30 m<sup>3</sup>/ha (liggend én staand) dood hout bewarend)
- ✔ met een absolute aandacht voor de 10 000 **veteraanbomen**, ook afstervend en opvolging
- ✔ een gebied dat voor z'n eigen 350 000 inwoners zelf in **energie** voorziet (zon-water en biomassa-energielandschap)



# Brabantse Wouden



De grote leegte

Het oudste bos

De oudste & dikste & hoogste beuk

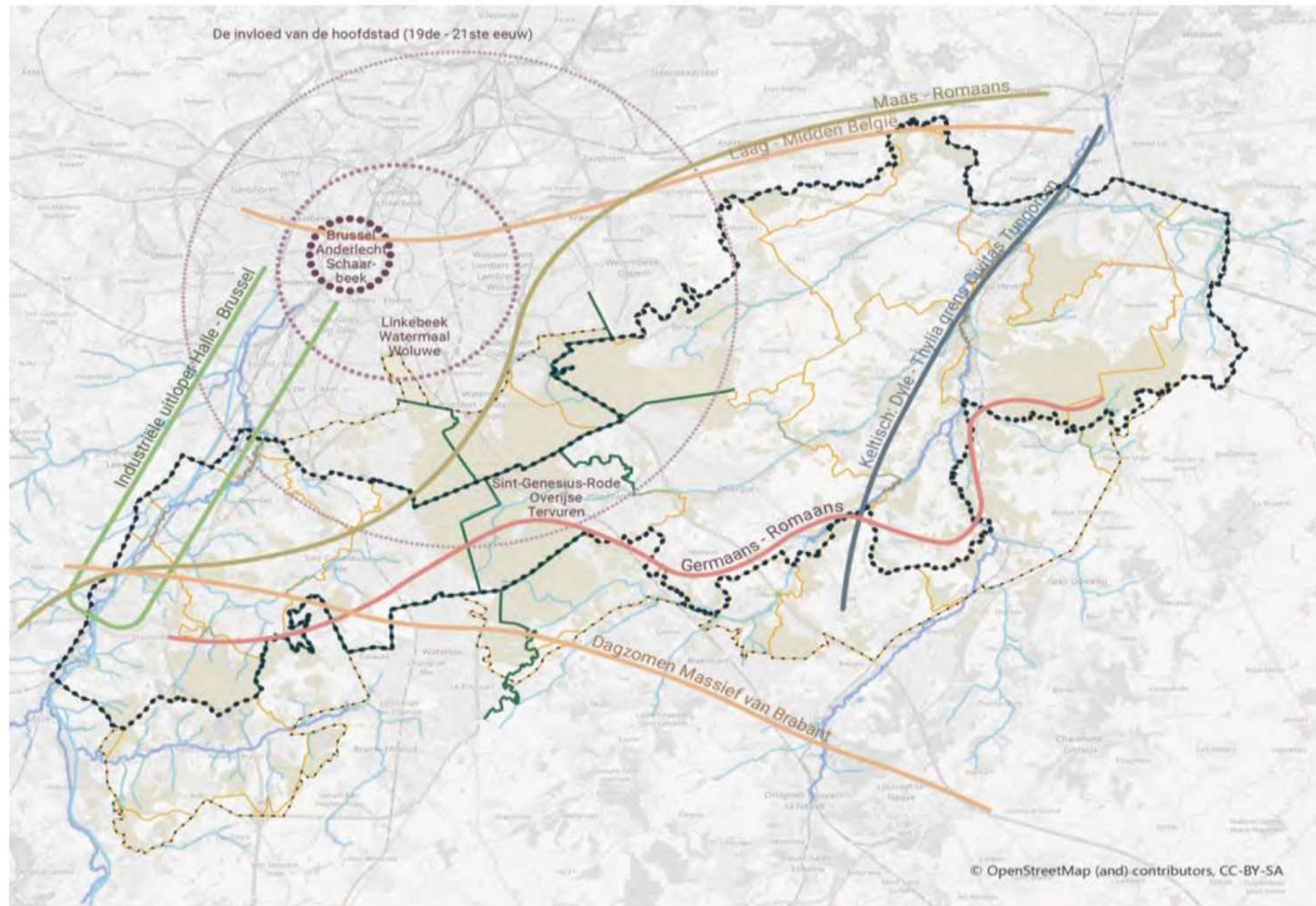
De oudste bodem

Het oudste monument

De (oudste) akker

Leegte als sterkte ?

Een bijzonder grensgeval



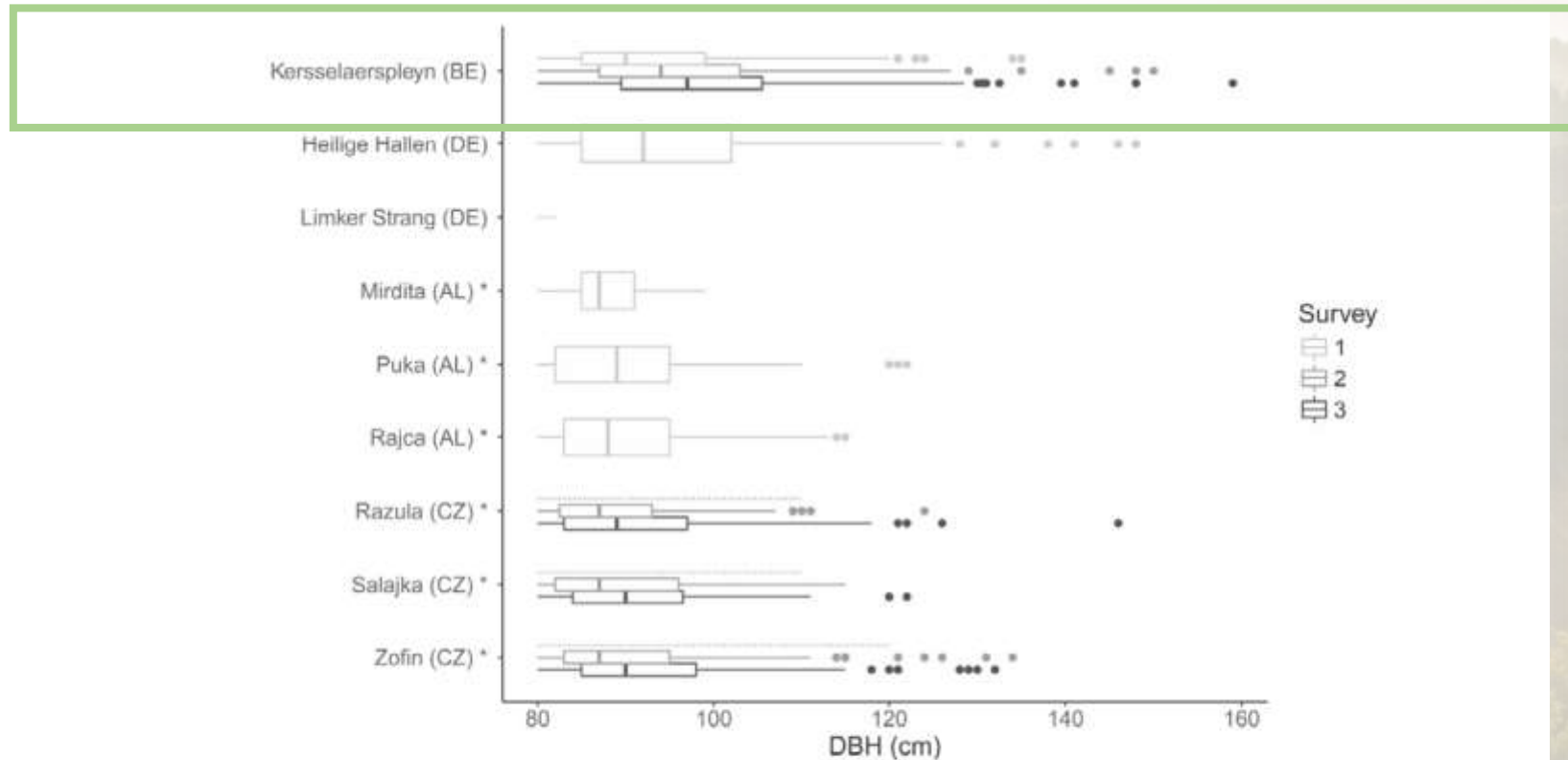


## De oudste bossen

30% van de oude bossen van Vlaanderen liggen in het NP

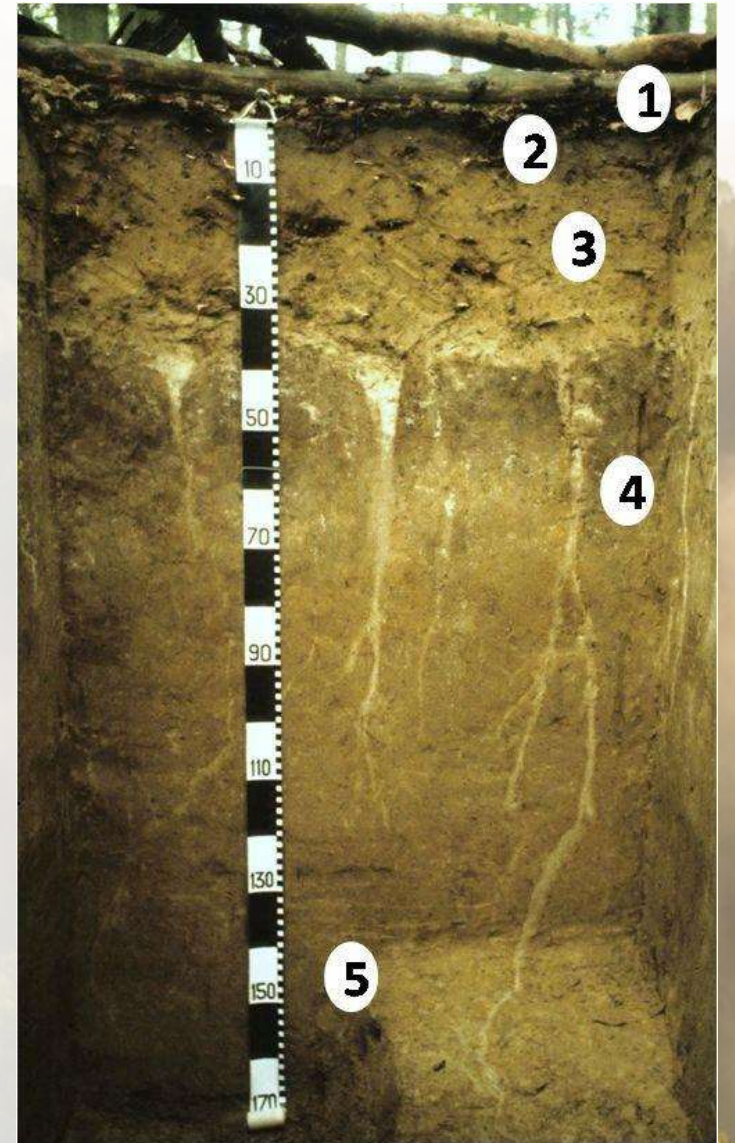
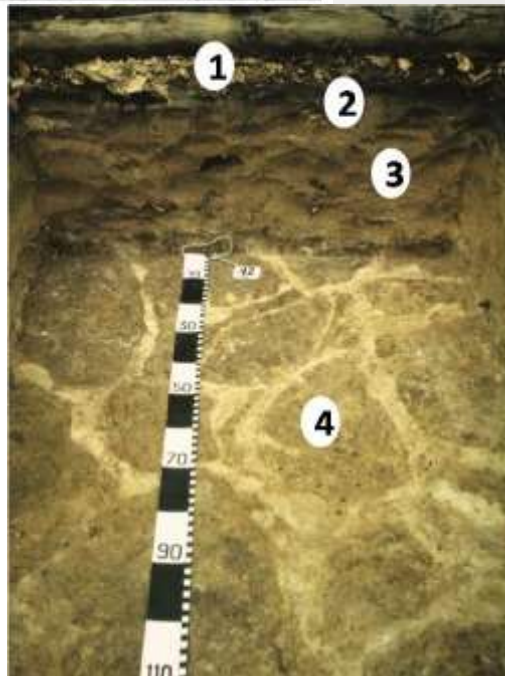
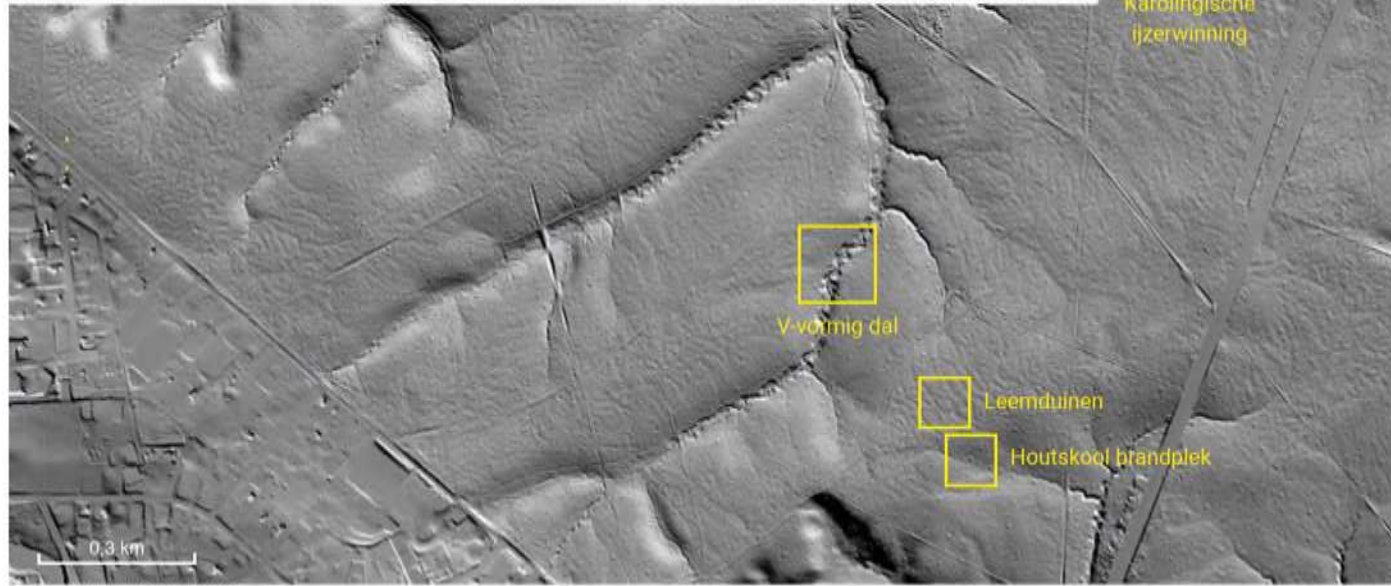
	VLAANDEREN		BRABANTSE WOUDEN (deel Vlaanderen)	
	Oppervlakte (ha)	Procentueel aandeel (%)	Oppervlakte (ha)	Procentueel aandeel (%)
Bos ontstaan voor 1775	18 746	1,4%	5 480	16,6%
Bos ontstaan tussen 1775 en 1850	13 003	1,0%	130	0,4%
Bos ontstaan tussen 1850 en ±1930	49 531	3,6%	940	2,9%
Bos ontstaan na ± 1930	61 864	4,5%	2 381	7,2%
<b>TOTAAL</b>	<b>143 144</b>	<b>10,5%</b>	<b>8 931</b>	<b>27,1%</b>
Vlaamse grondgebied / Projectgebied BW	1 362 000		32 955	2,4%
Percentage oud bos tov aanwezig bos	13%		64%	

## De grootste bomen & bossen

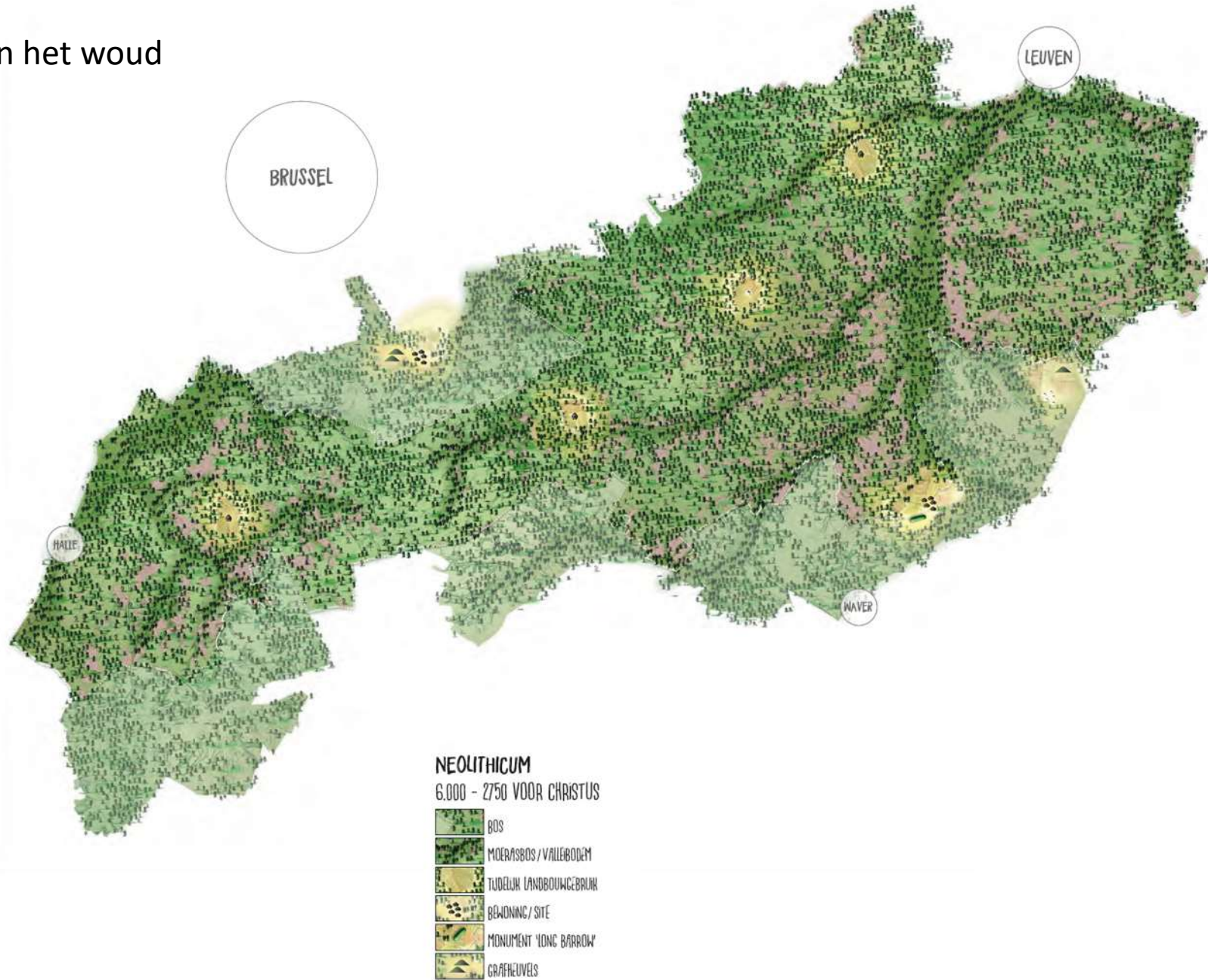


**Fig. 3.** Boxplots representing the diameter range of very large beech trees (DBH  $\geq$  80 cm) at the study site (Kersselaerspleyn, BE) and the eight comparison sites (\* indicates the primary old-growth forests). For Limker Strang and the first surveys in the Czech sites, only a range of DBH is indicated (dotted lines) as there were too few VLT for meaningful boxplots.

# De oudste bodem van EU ?



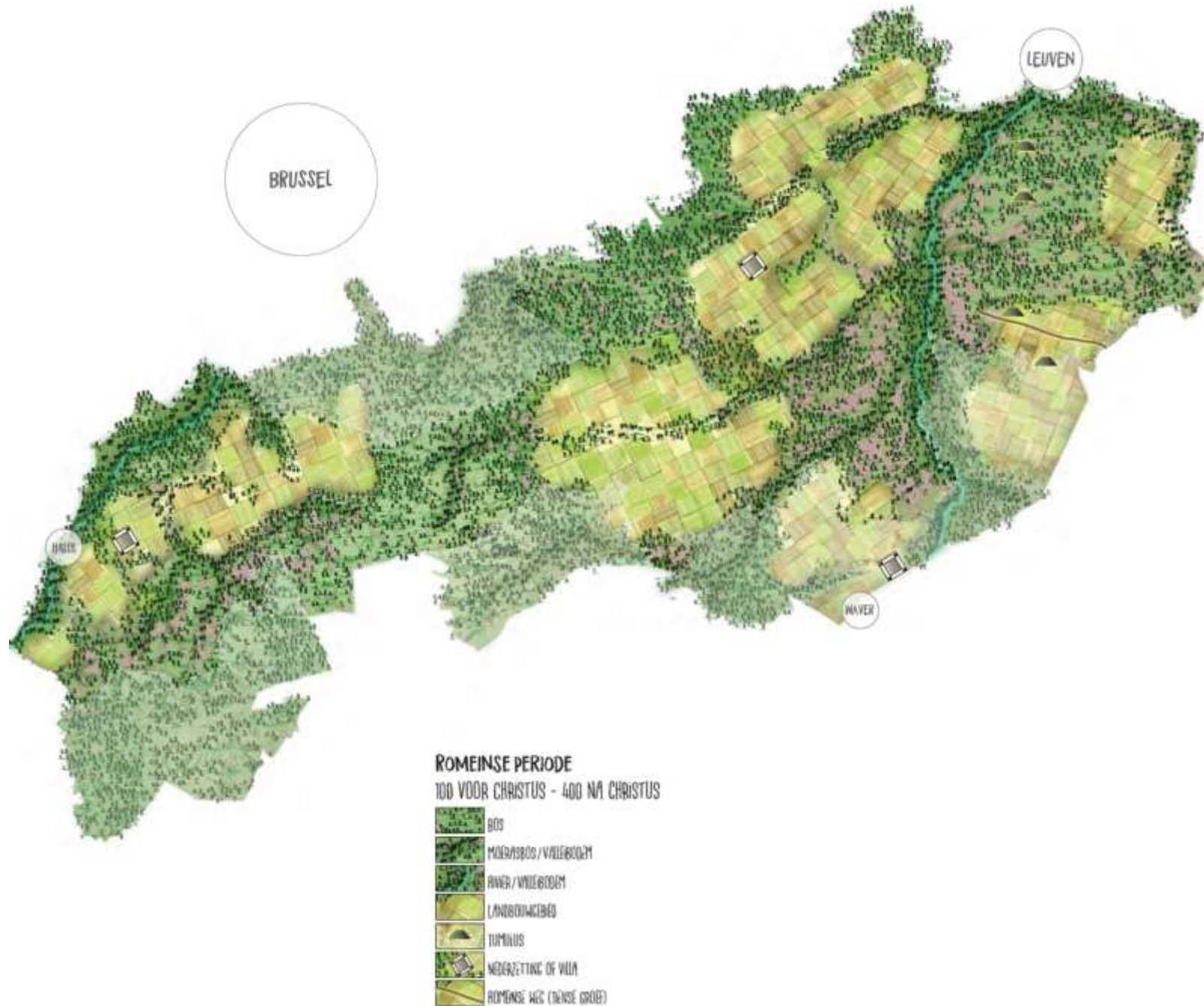
# Het hoogtepunt van het woud



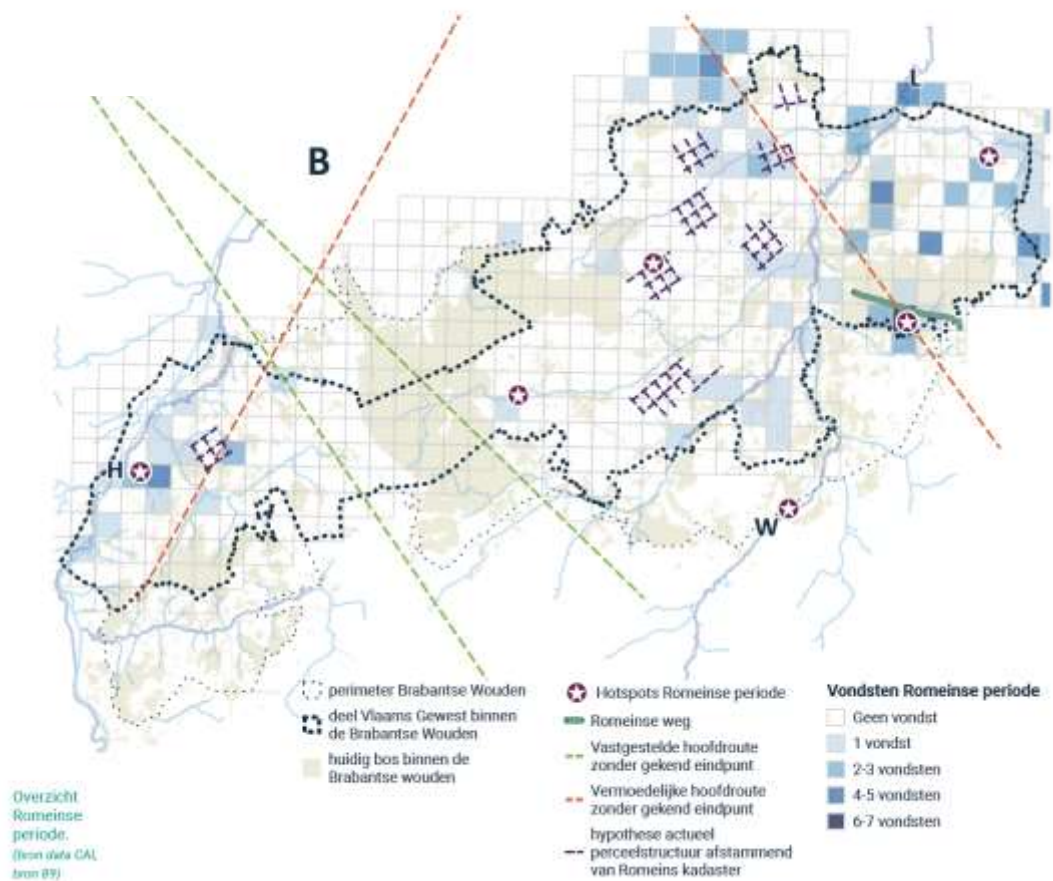
# Het oudste monument van de Benelux



De oudste akker ...



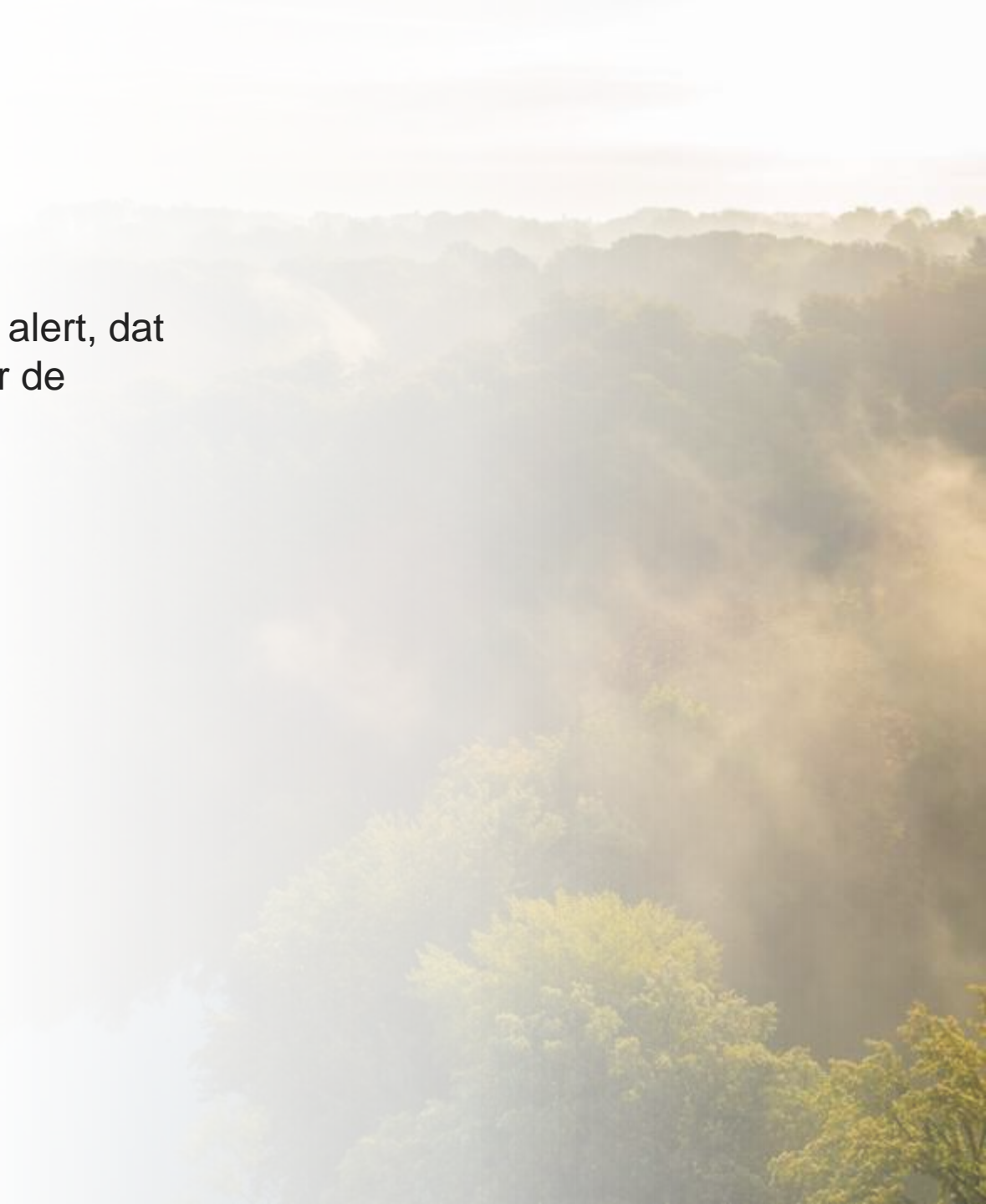




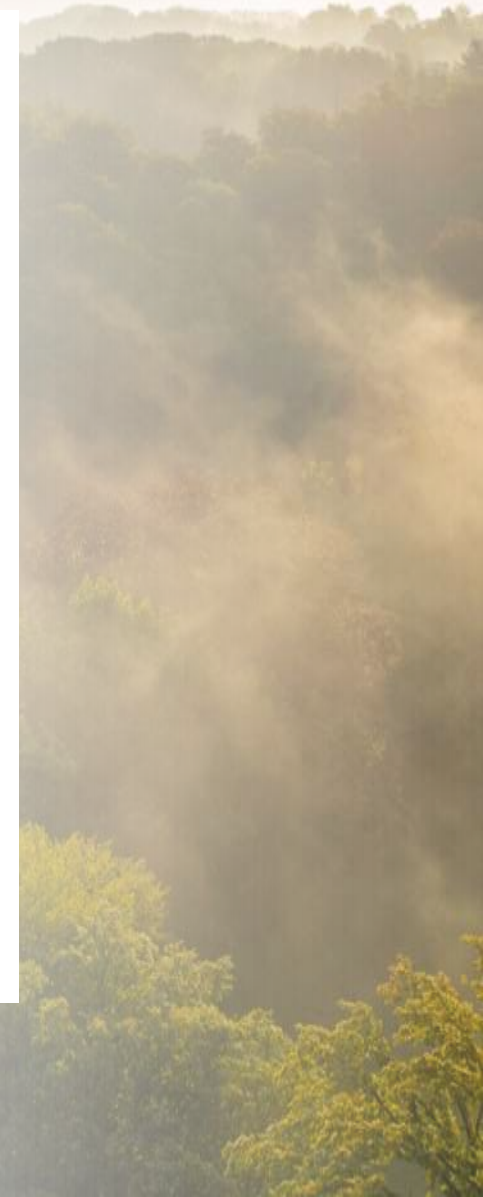
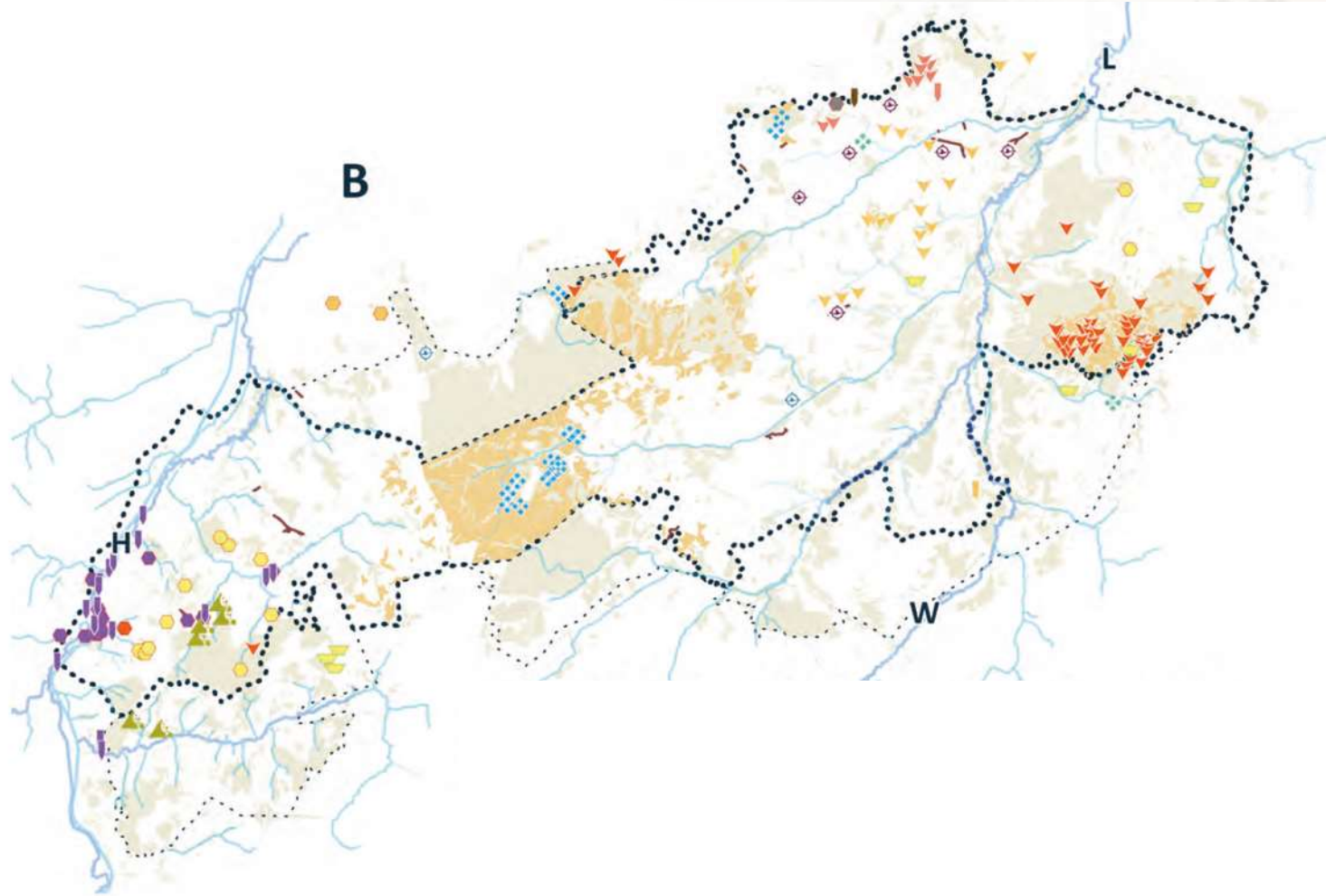


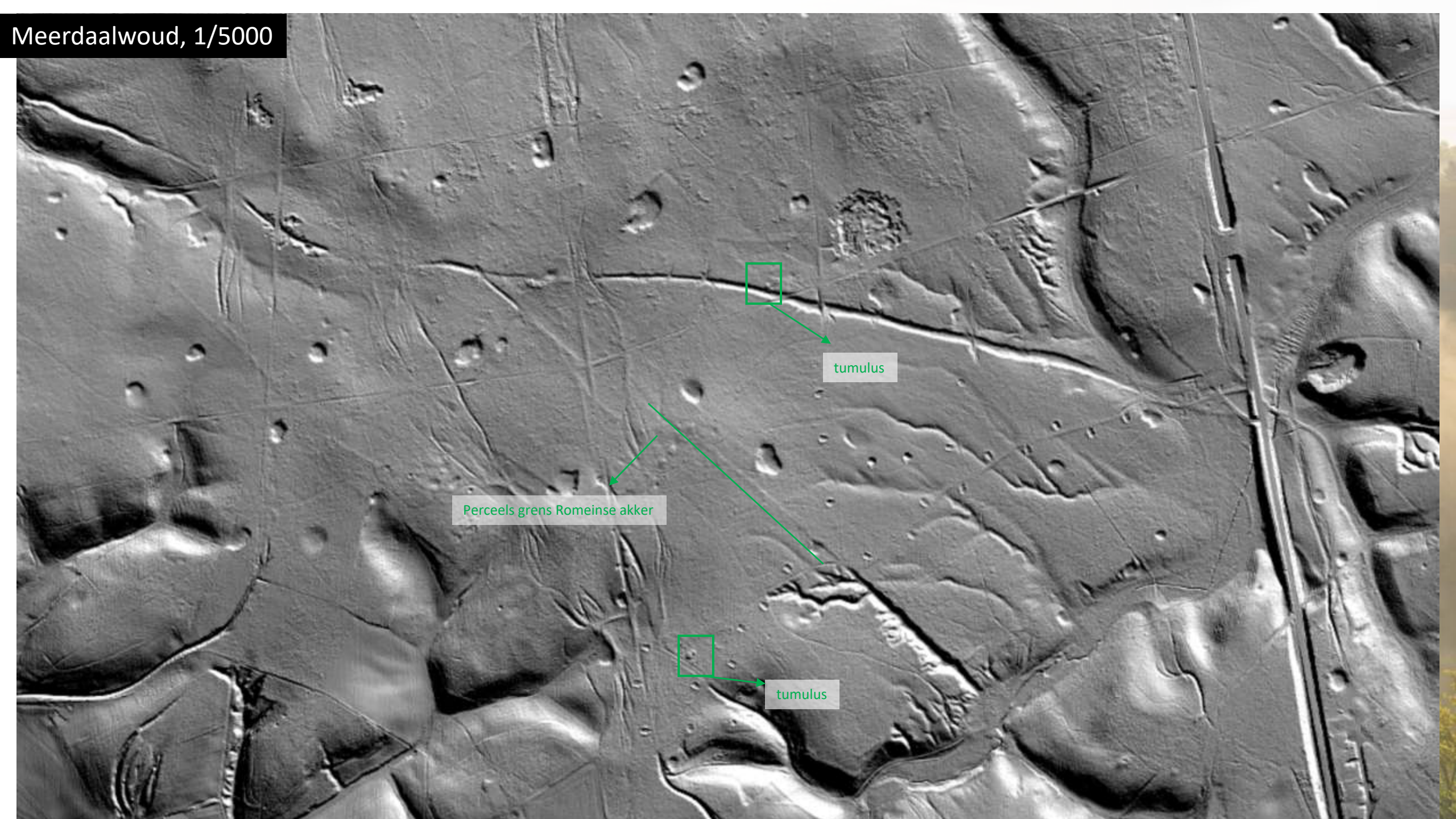
Het is één grote groeve

Who's done it: wie kapte het groot kolenwoud' (spoiler alert, dat nooit voor dit gebied kan beschreven geweest zijn door de Romeinen)



## De mens veranderde



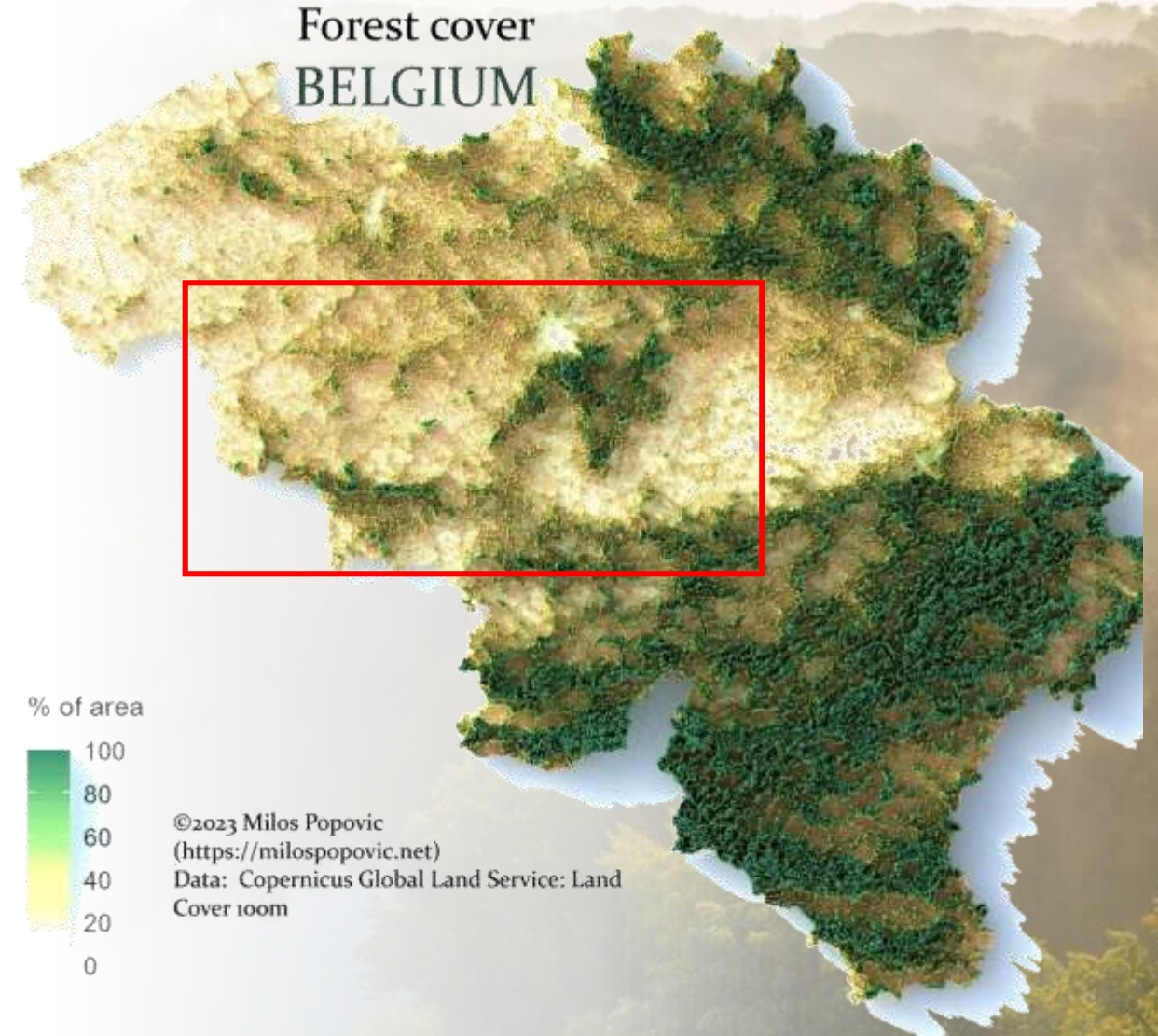
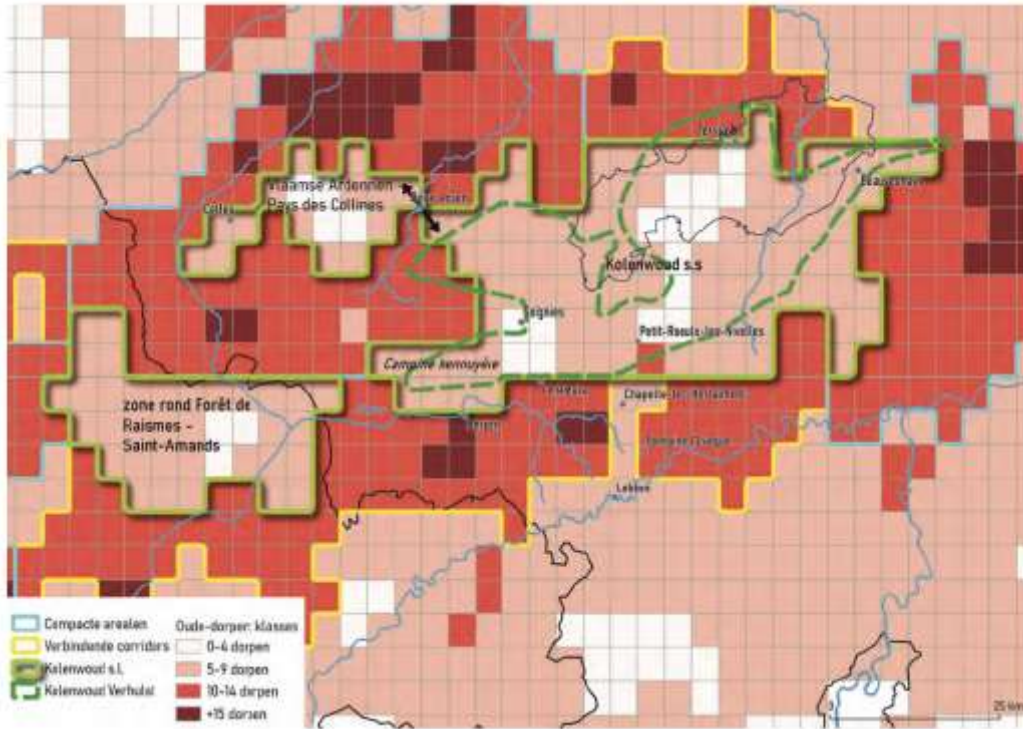


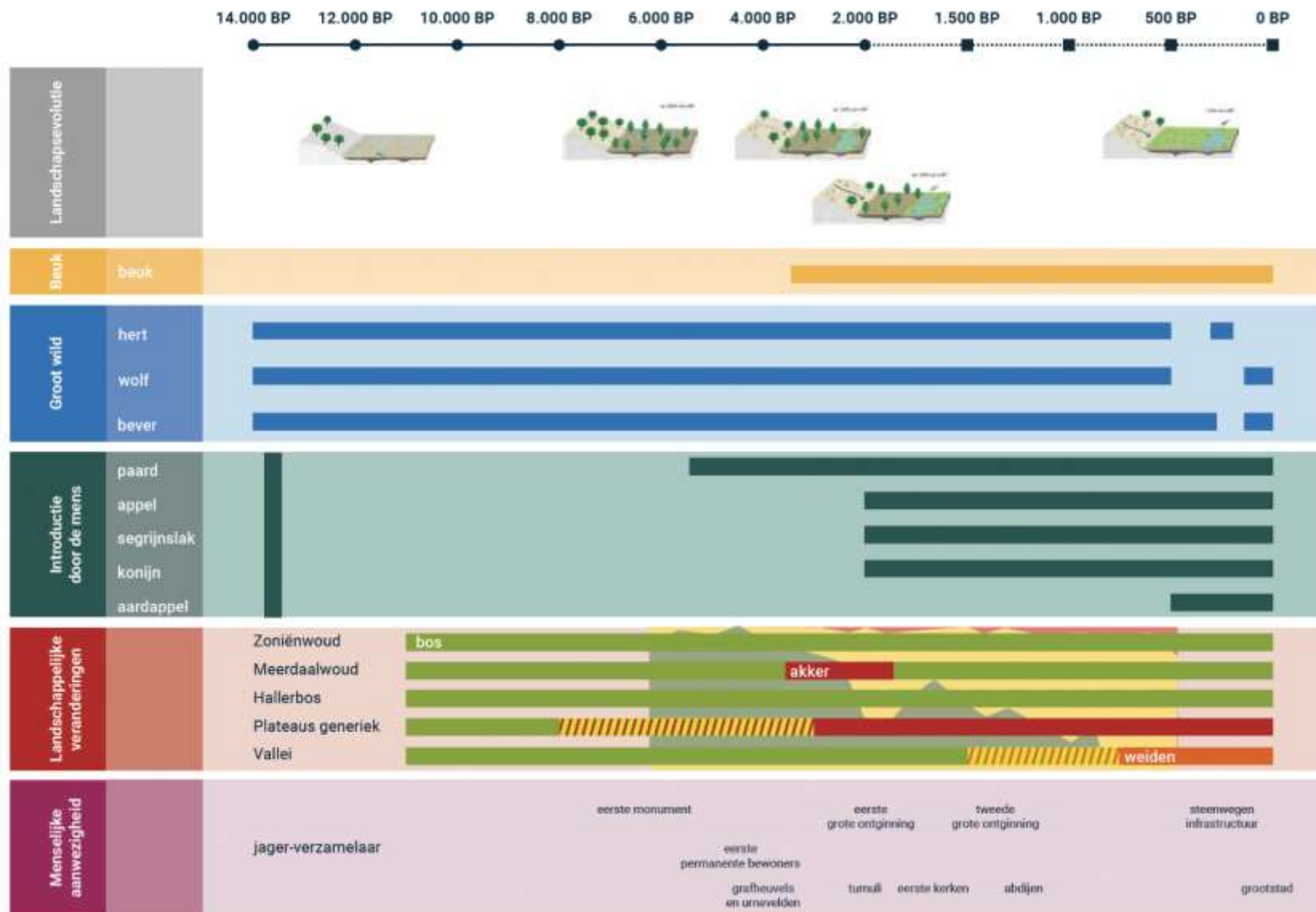
tumulus

Perceels grens Romeinse akker

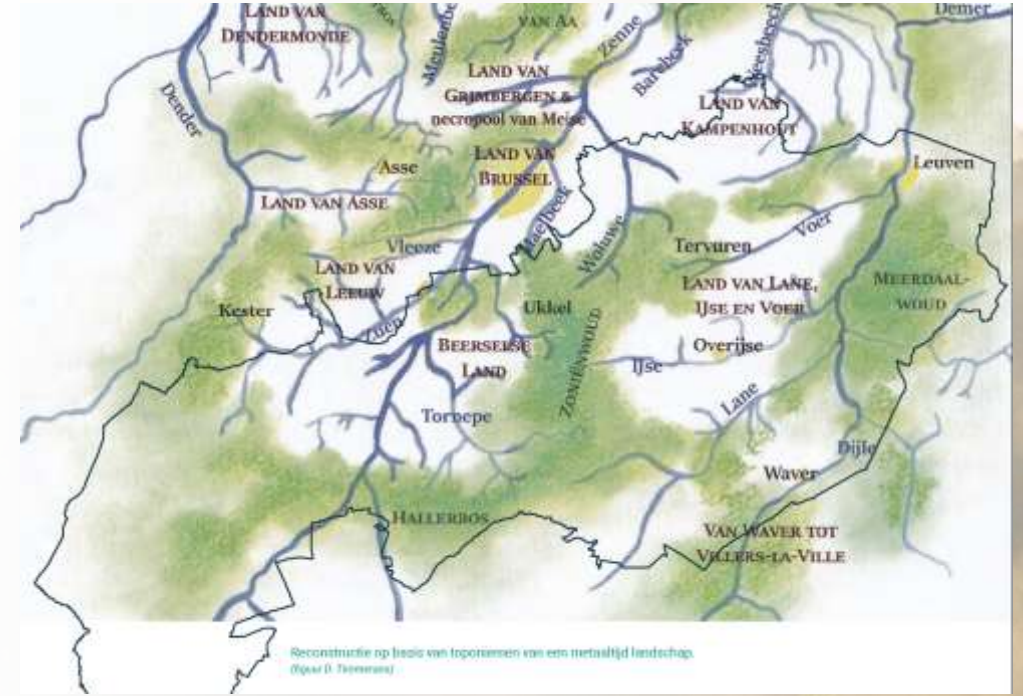
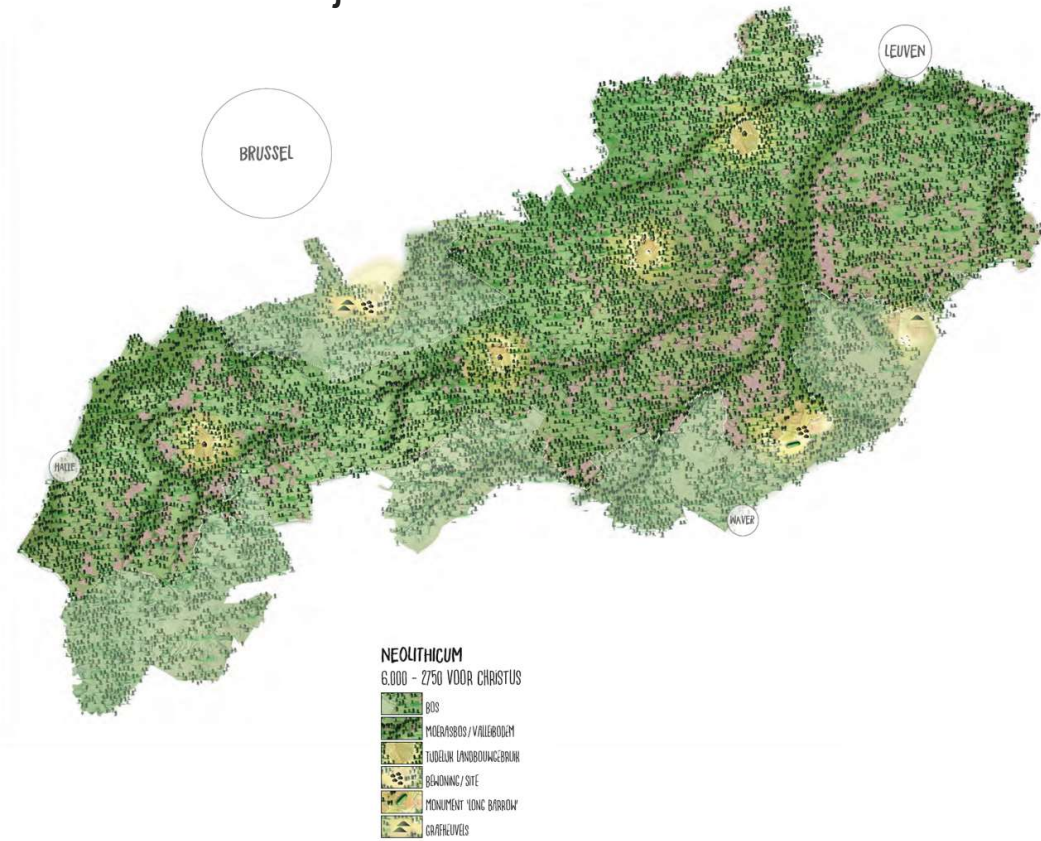
tumulus

Whodonnit ? ?  
 Het groot kolenwoud ...

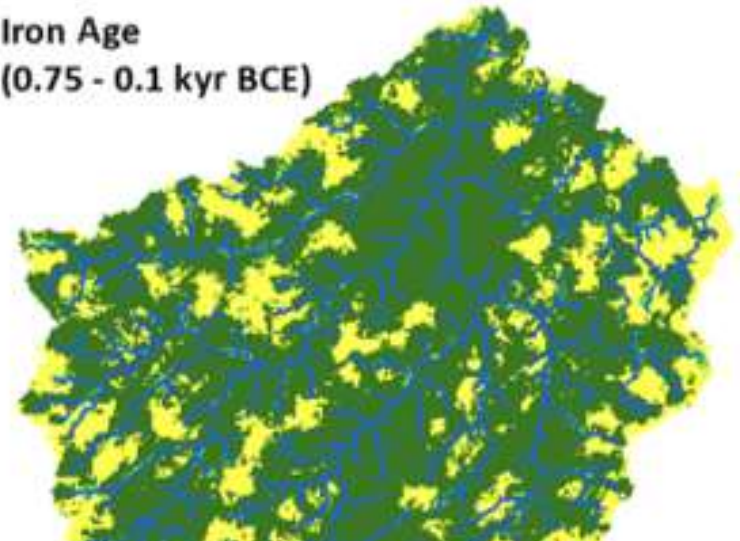




# Het was de metaaltijd !



Iron Age  
(0.75 - 0.1 kyr BCE)



De toekomst ?

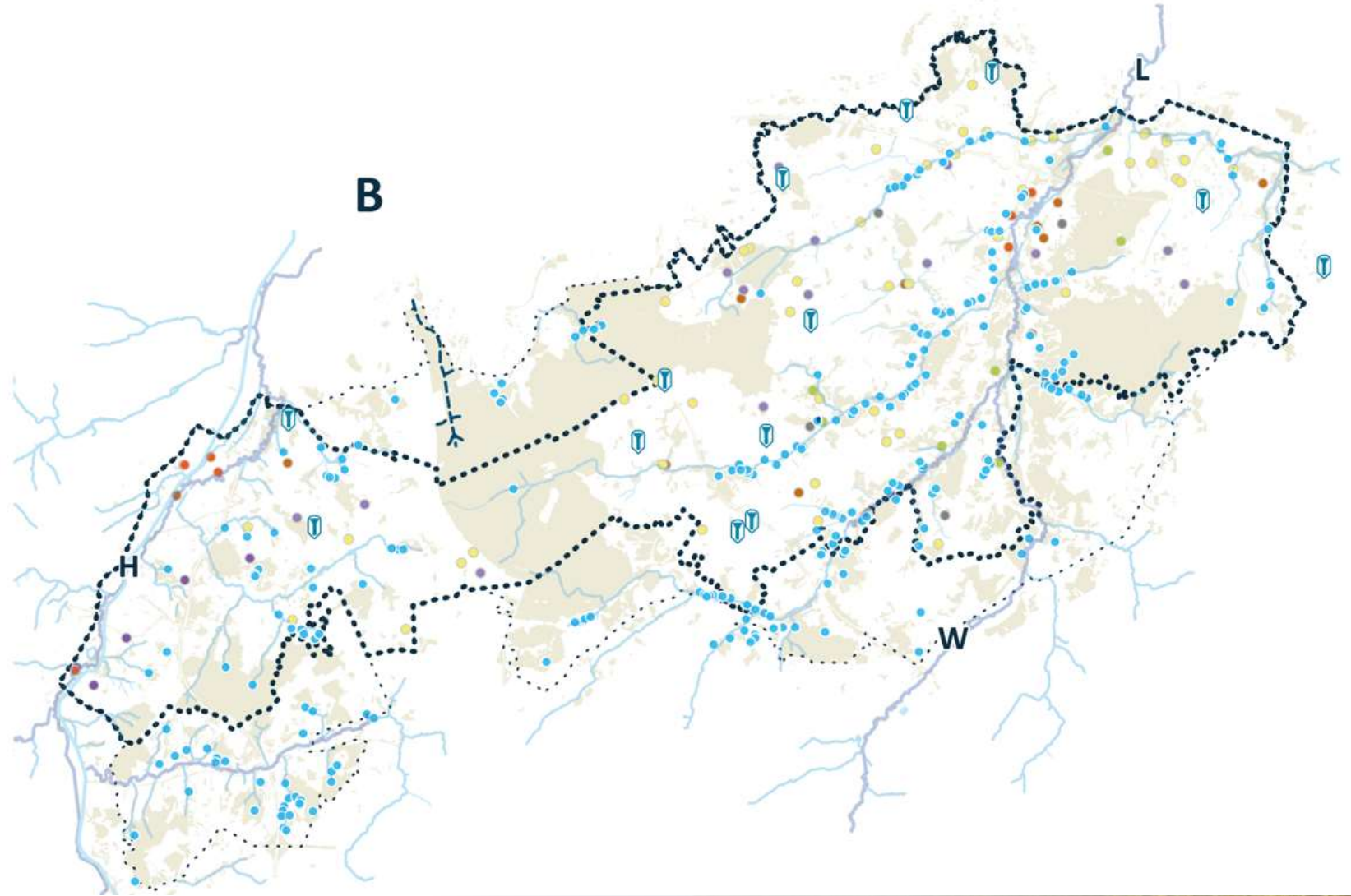
Klimaat & kop in kas

Roodkapje is veilig

Klein duimpje, die blijft

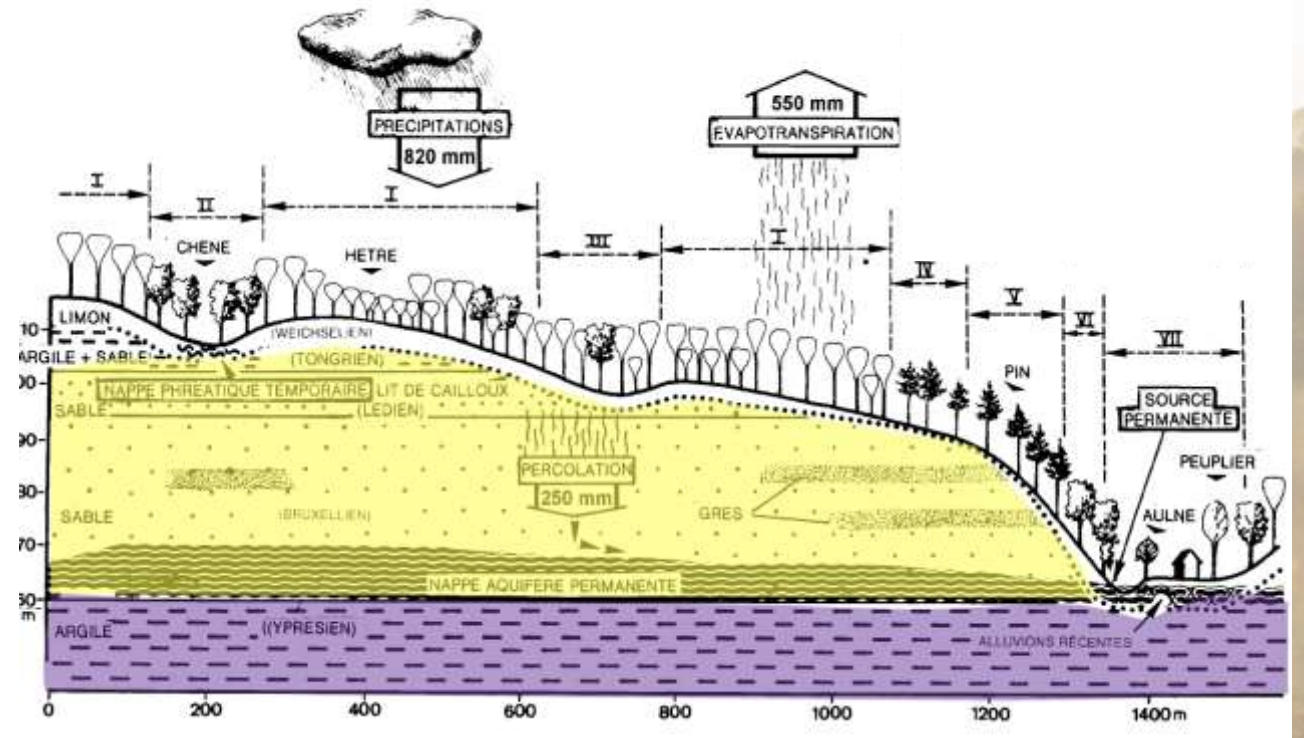


Water in overvloed



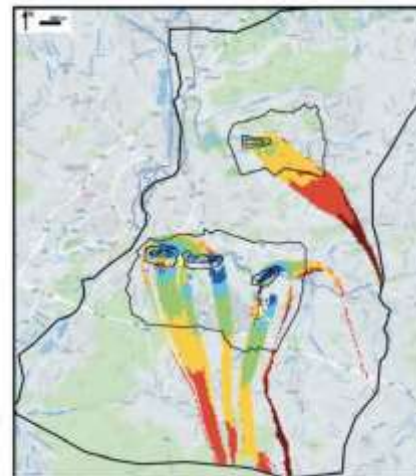


# Waterbatterij

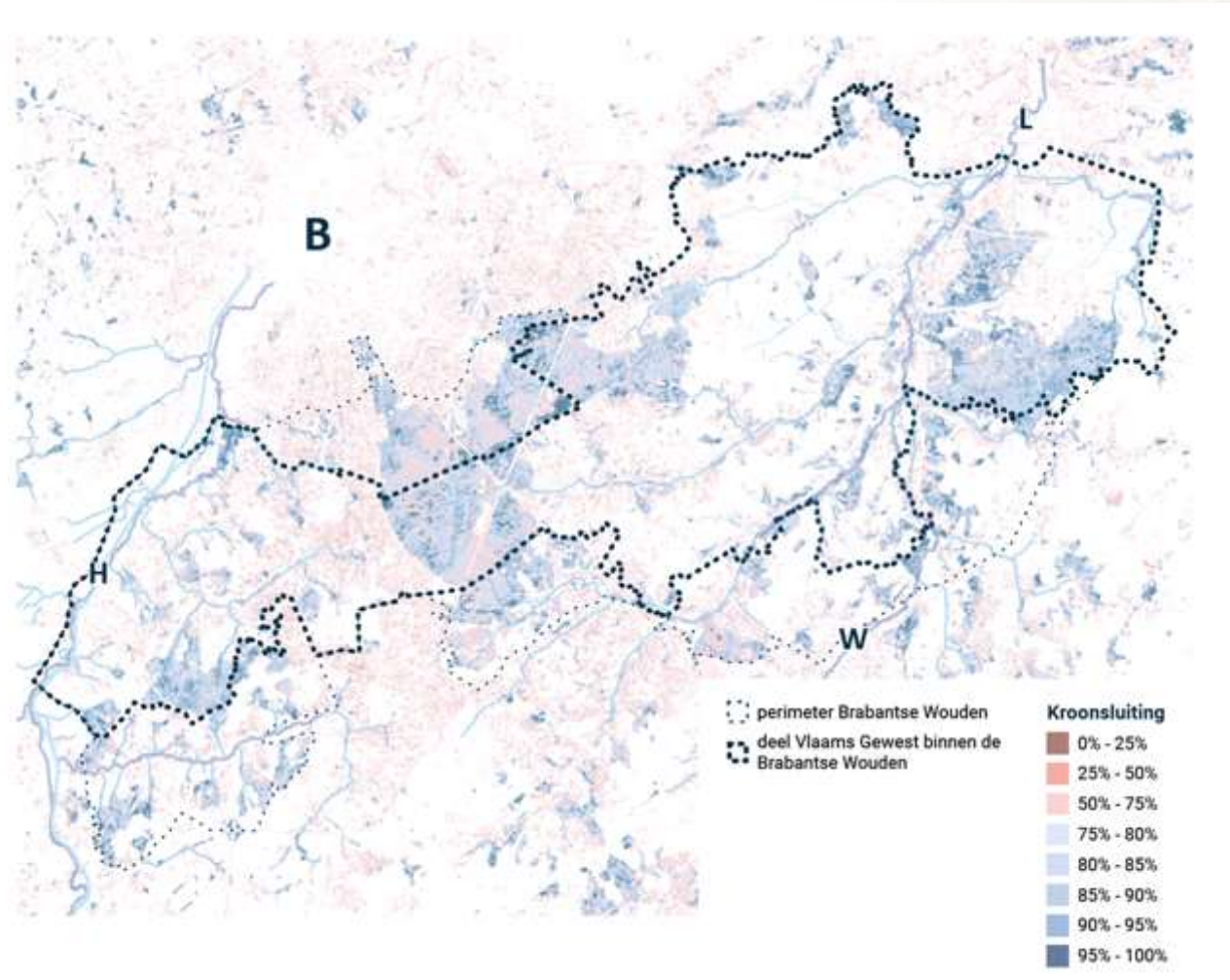


verblijftijden

- 0 - 5 jaar
- 5 - 10 jaar
- 10 - 25 jaar
- 25 - 50 jaar
- 50 - 100 jaar
- >100 jaar

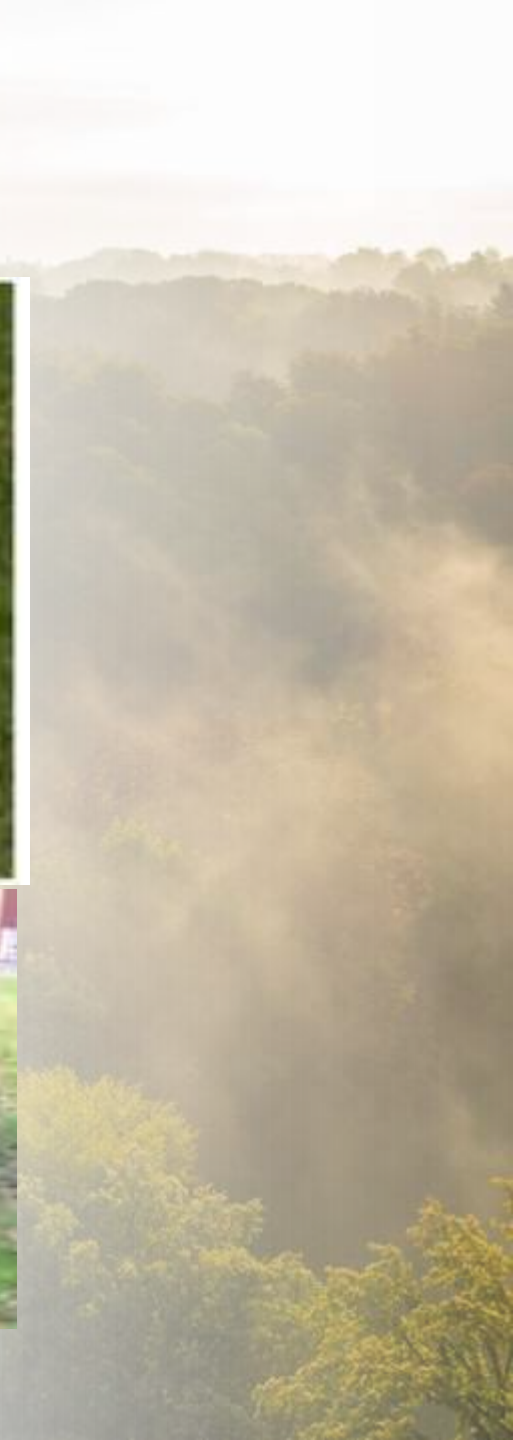


## Bos in een veranderend klimaat



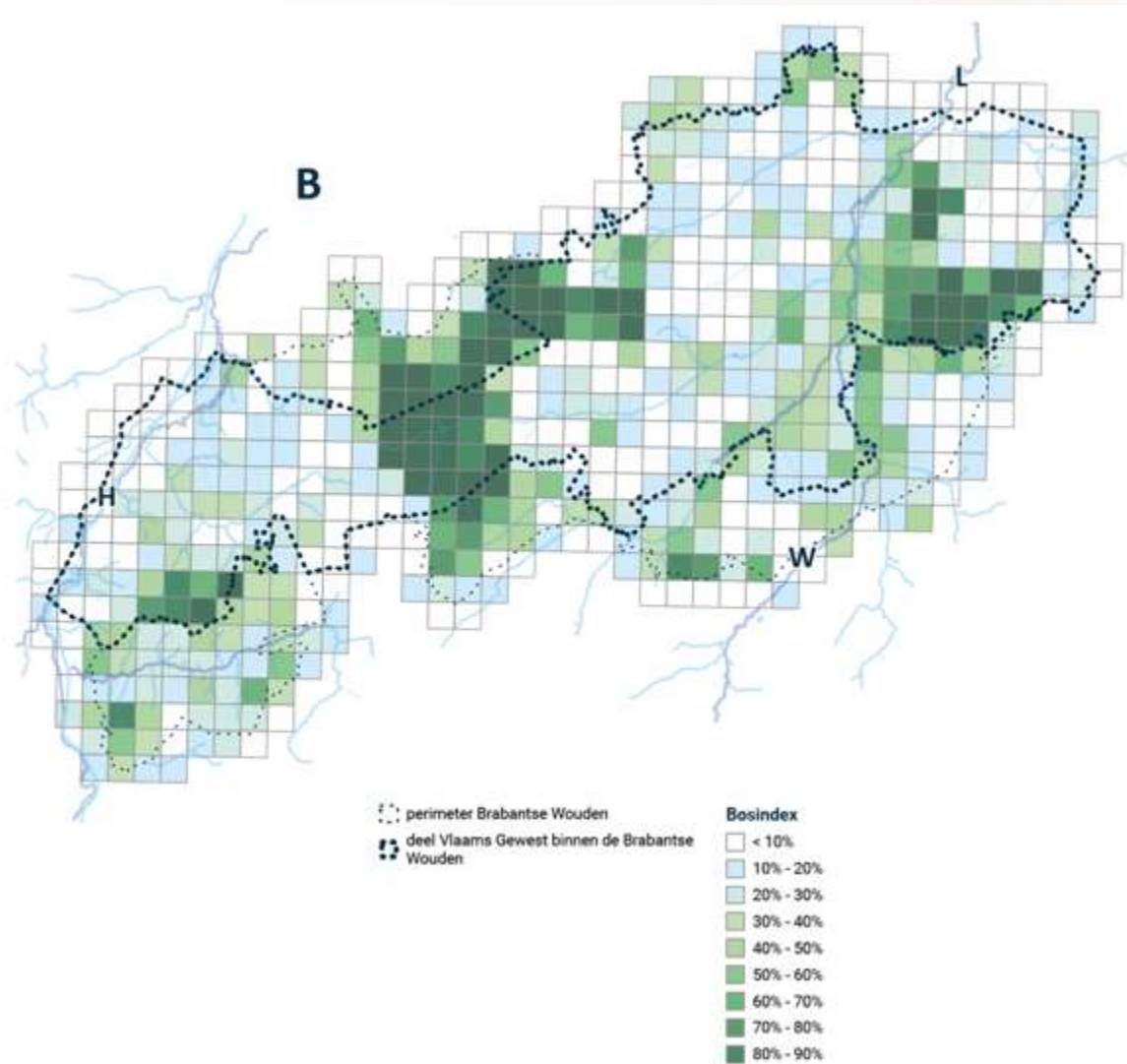
Aandacht voor het koele en vochtige bos ecosysteem

Er wordt nog bos omgevormd, gegroeid



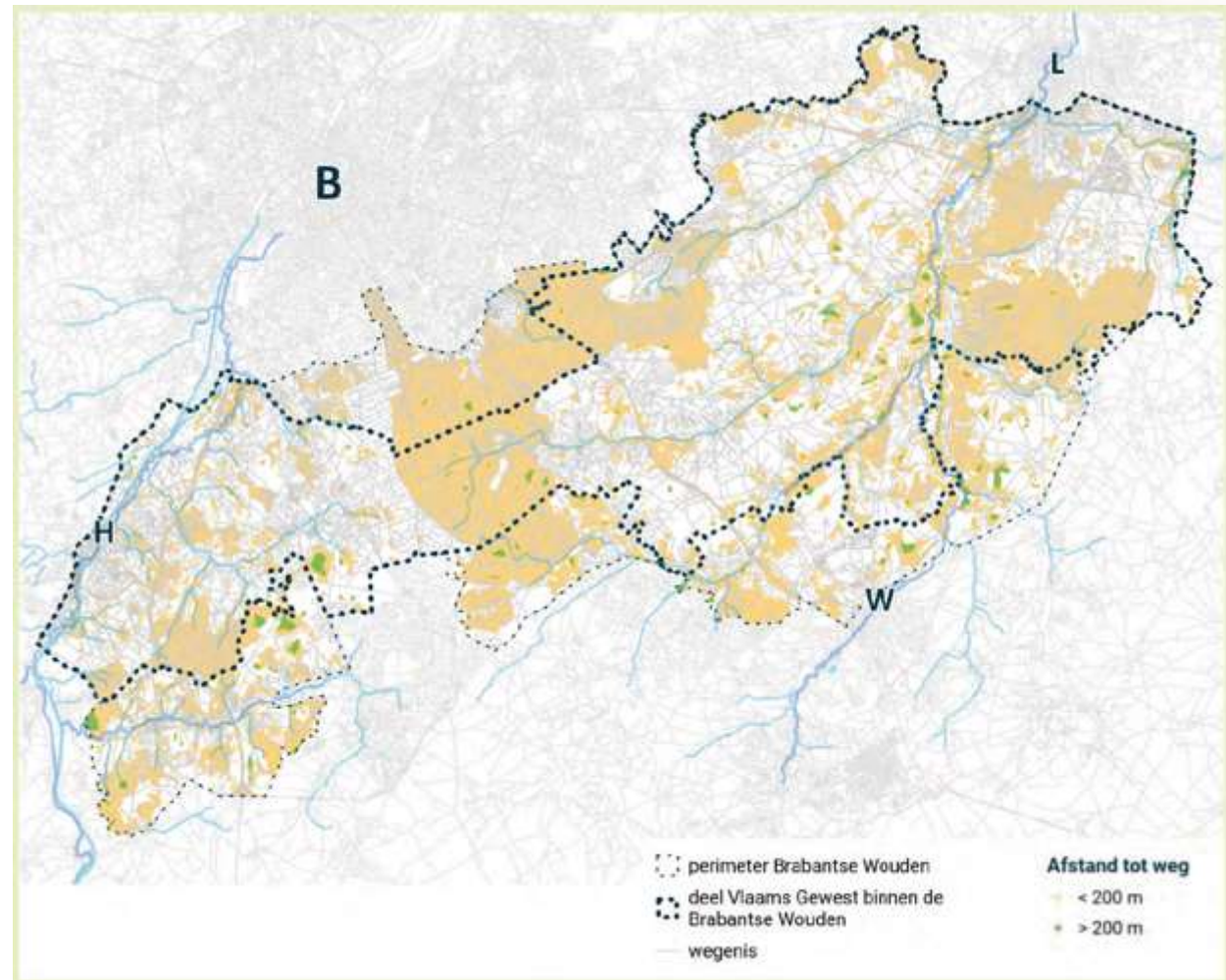
# Het verbonden bos

## Meer verbinding



Bos voor de dieren (rust)

Meer rust



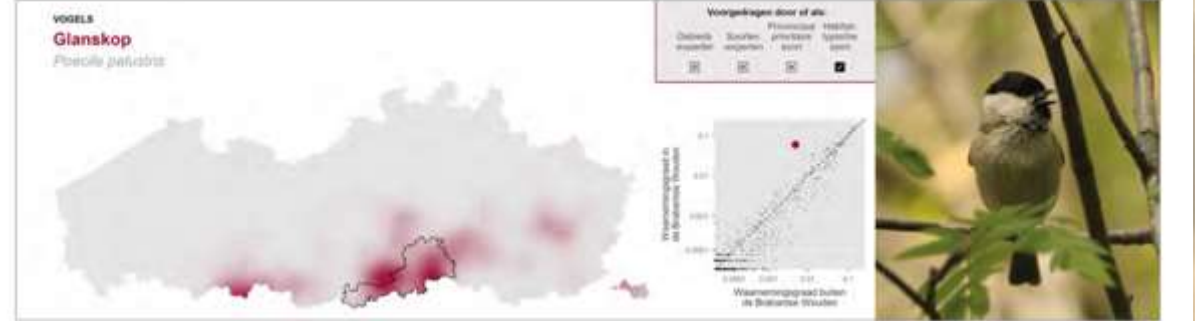
Natuur ?



# Unieke soorten uit de Brabantse wouden



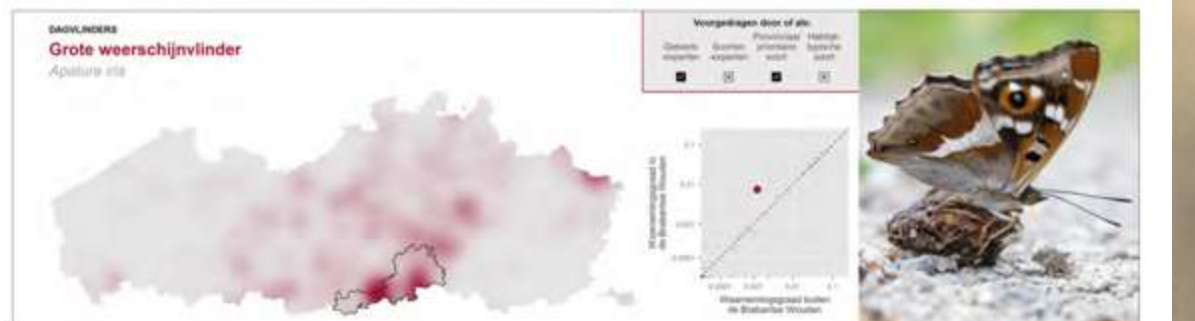
(foto G. Delahaye)



(foto K. Moreau)



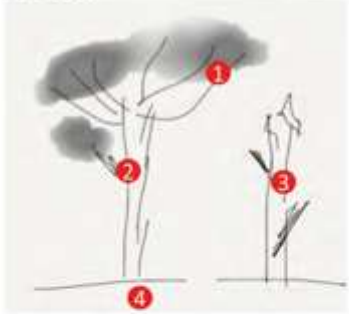
(foto R. Stoks)



(foto F. Fajgenblat)

# Van aircobos tot zoomvegetaties

De boom      Structuur



1. Bomen knippen & verdampt: area

- Beschadelen
- Bionogenie
- Afgelichte taken voor kevers & nachvlinders

2. "Bionet" / in okas & boomstammen

- Sapweefselagen

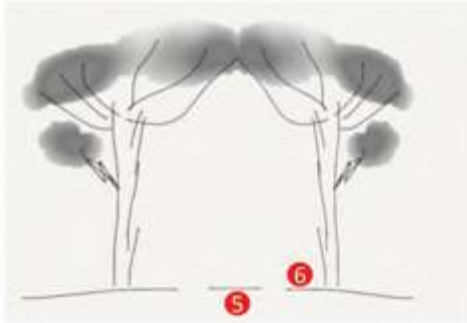
3. Dood hout, met BK

- Schimmels
- Zaanen
- holtrouwers

4. Ook ondergrondse dood hout

- Longkevers
- Vliegand hart

De bomen      Oppervlakte



5. Bodemden

- Gestold landschap (Kattich / Fomins) in Maerdaalenoud, aardverschuiving Hallebos
- Eeuwige bodem (pre-olijfen, Berlembos
- Rutige neerslag & CO2 fixatie
- Weinig materiaal versnakkling - strookelag

6. Bionvegetaties

De zoom      Overgangen



7. De zoom - overgang - jong bos

- Microklimaat
- Luchtvochtigheid
- Halfopen vegetaties

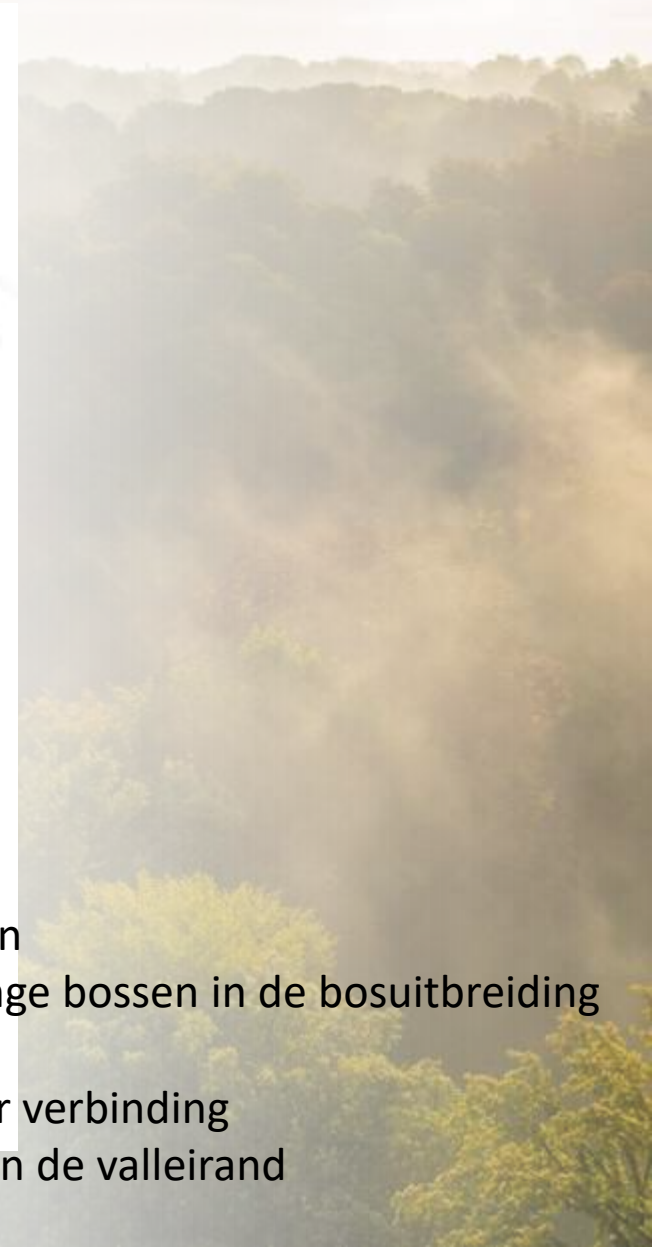




## Een visie voor bossen van het woud



- koele oude bossen
- veranderende jonge bossen in de bosuitbreiding
- open heide
- lappendeken voor verbinding
- parklandschap aan de valleirand





Glanskop, *Poecile palustris*

Foto: Vinod



Appelvink, *Coccothraustes coccothraustes*

Foto: Stephan Peten



Vuursalamander, *Salamandra salamandra*

Foto: Gert Vanautgaerden

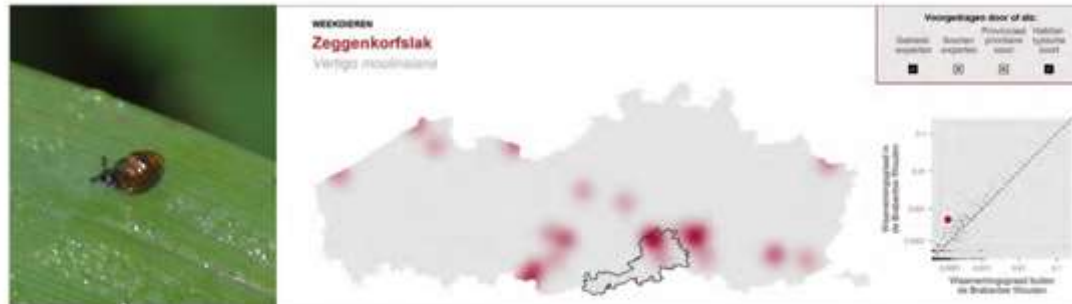


Oeraluil, *Strix uralensis*

Foto: Reinhardt Strubbe

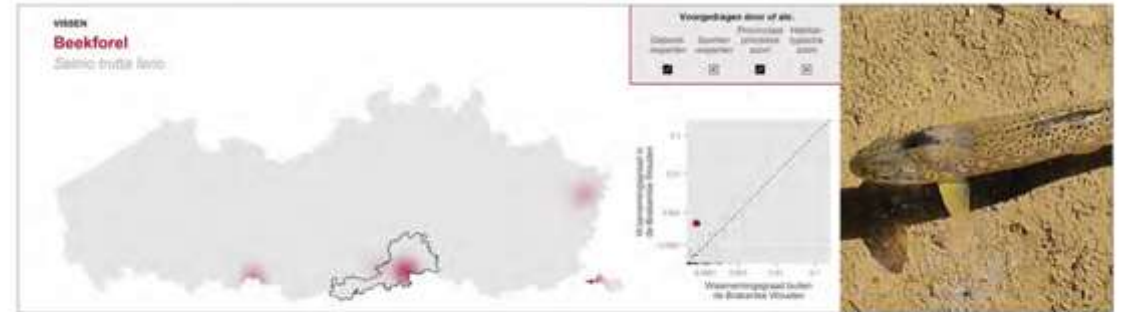


# Unieke soorten uit bronnen, beken en valleien in de Brabantse wouden



(foto B. Vercauteren)

De zeggenkorfslak is een kwaliteitsindicator van natte, eerder mineralenrijke moerassen. Elk zeggenmoeras waar je met laarzen in het najaar in moet, herbergt in de Brabantse Wouden een populatie.



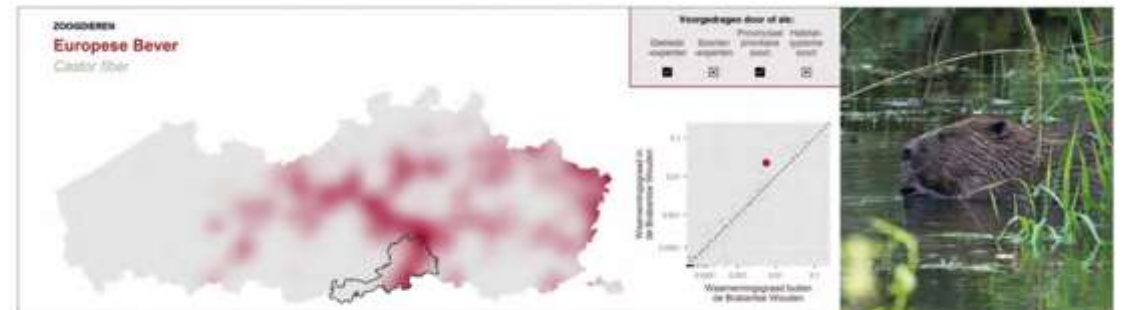
(foto Wey & Debj)

Deze kwaliteitsindicator van zeer proper water kan nog teruggevonden worden in tal van waterlopen, niet in het minst net over de taalgrens.



(foto D. Maes)

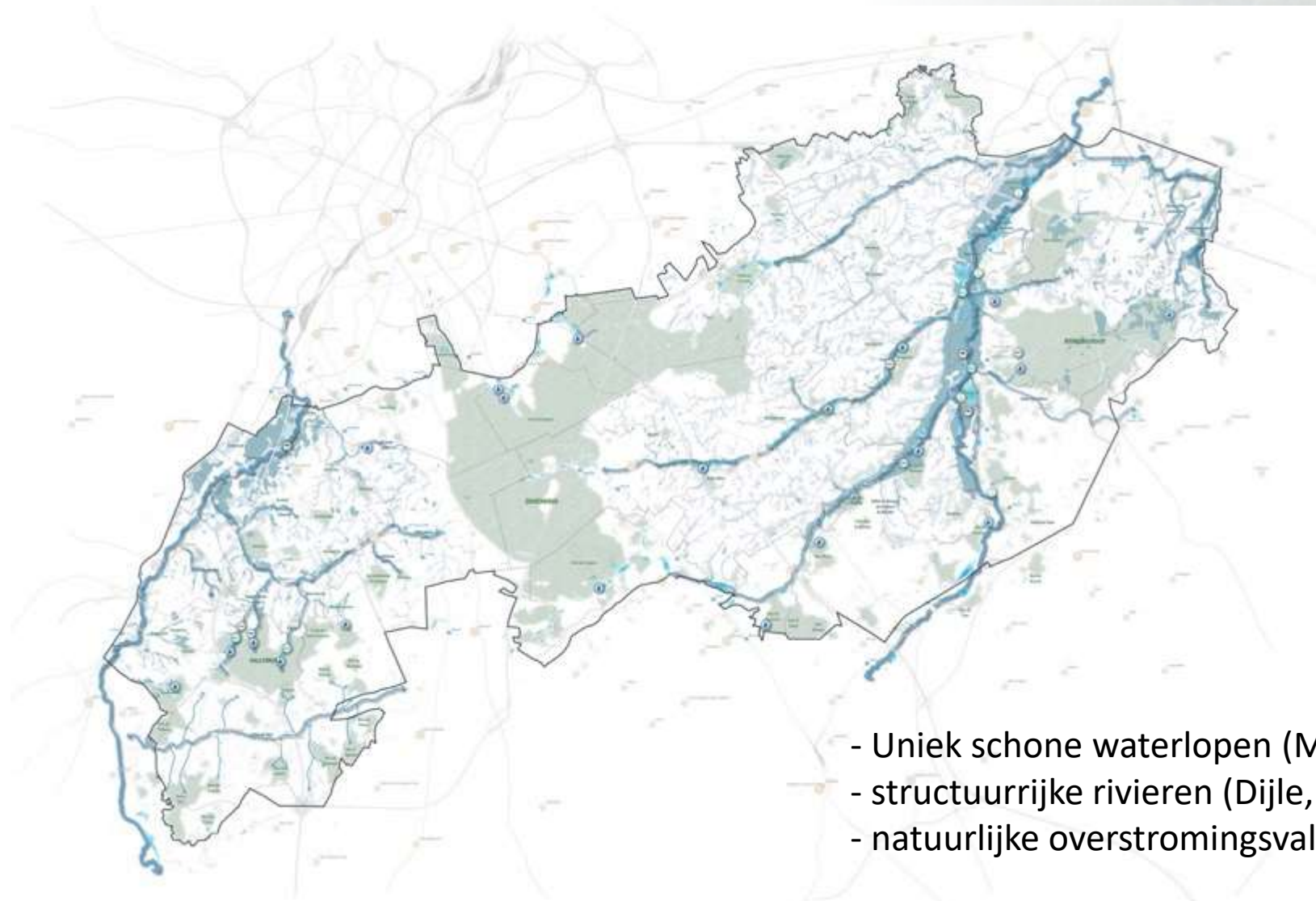
Deze zweefvlieg, met als waardplant dasloek, komt frequent voor in de Brabantse Wouden. Erg kenmerkend voor bronbossen.



(foto J. Puttemans)

De Europese bever is algemeen aanwezig in de Dijle en haar zijlopen. Het is een natuurlijke vernatter en landschapsbouwer.

## Een visie voor waterlopen in het woud



- Uniek schone waterlopen (Molenbeek/Hallerbos, Ijse, ...)
- structuurrijke rivieren (Dijle, Laan, Zenne)
- natuurlijke overstroomingsvallei

Met schoon drinkwater voor iedereen en (water)veiligheid voor Leuven & Brussel







Waterspreeuw, *Cinclus cinclus*

Foto: Eric Malfait



Parnassia, *Parnassia palustris*

Foto: Ralph Vandiest

# Unieke soorten in en rond de landbouwlandschappen in de Brabantse wouden



(foto J. Puttemans)

Deze relatief algemene soort van gesloten landbouwlandschappen komt algemeen voor in Brabantse Wouden. Het is een soort die het moet hebben van een afwisseling van akkers, graslanden doorsneden met een netwerk van holle wegen en grafen.



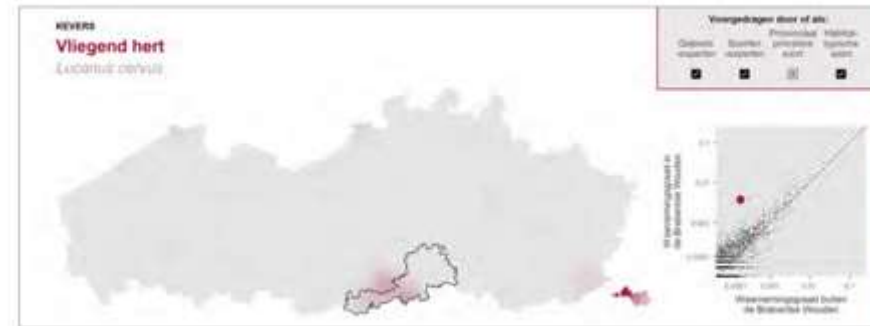
(foto)

Deze pad hoor je 'fluiten' nabij poelen in het landbouwlandschap, maar ook in en aan de rand van de bossen.



(foto E. Malfait)

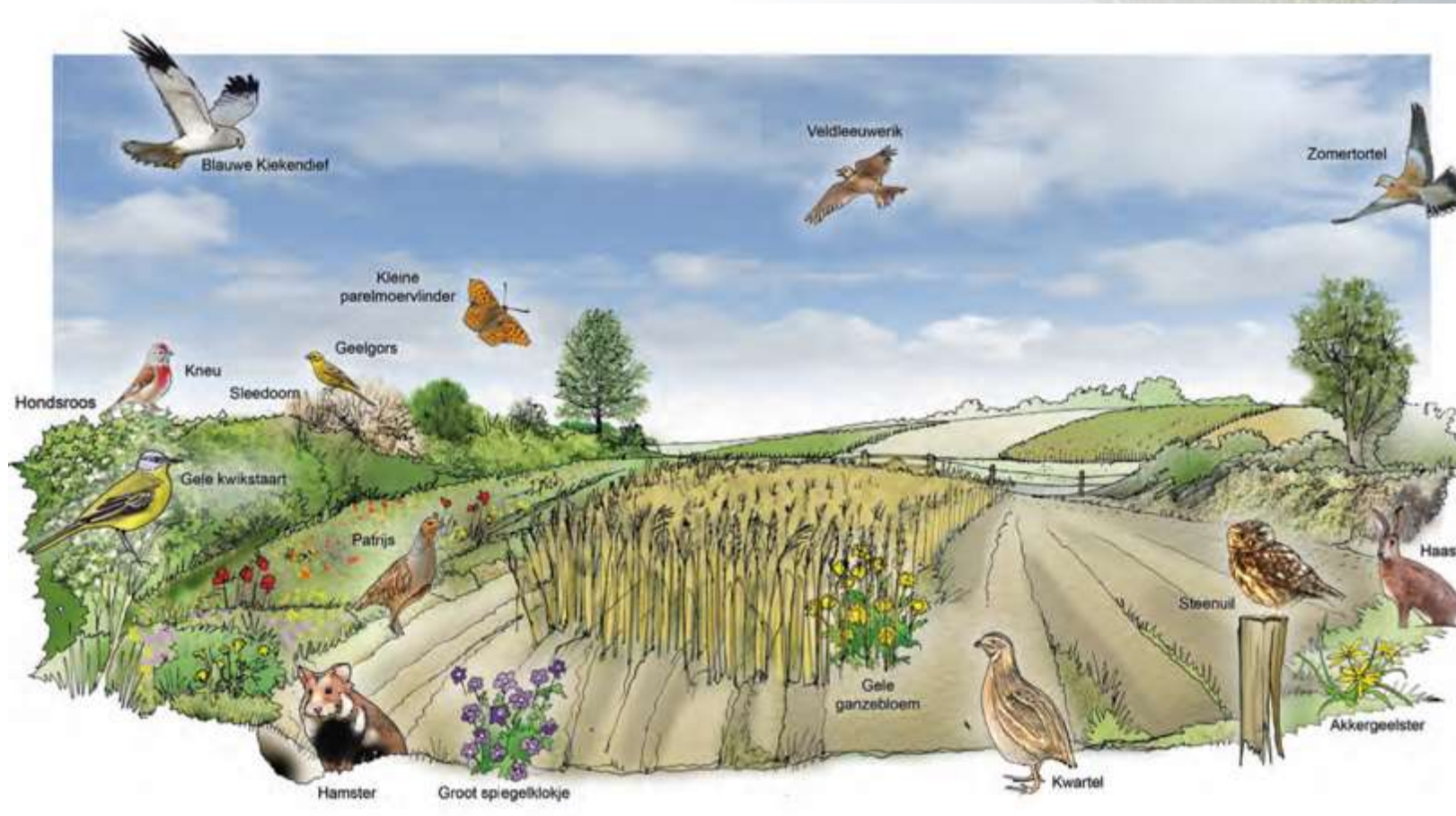
Deze bij met de knautia of beemdkrone als waardplant, is een kenmerkende soort van de mooie droge wegebermen en soms perceelranden in het landbouwlandschap.



(foto)

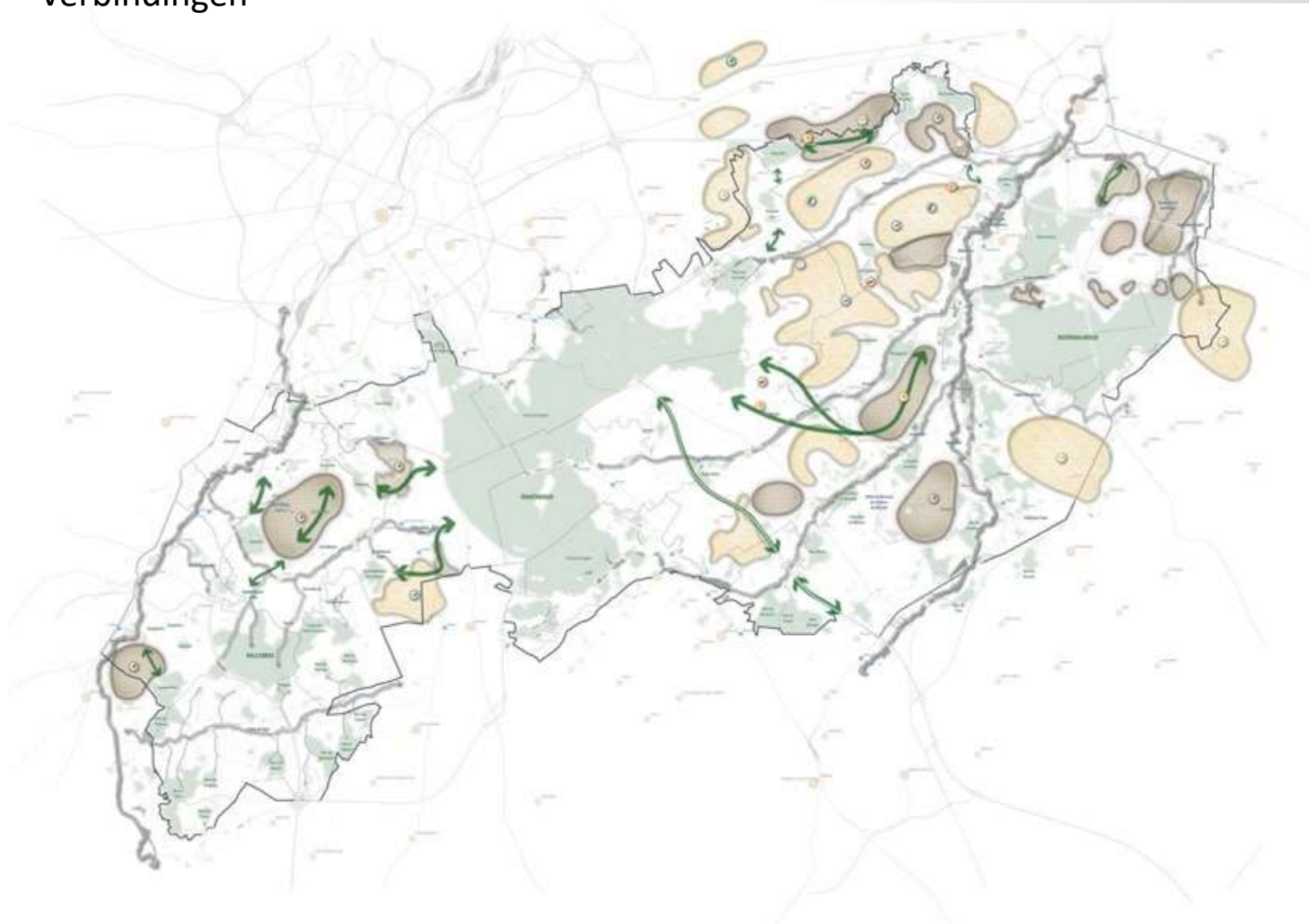
Deze iconische soort komt verspreid doorheen de Brabantse Wouden voor. Deze ogenschijnlijke oude bossoort, is er vooral aanwezig in holle wegen en laanbomen. Samen met de Voerstreek de enige streek waar de soort in Vlaanderen voorkomt.

# Landbouwlandschappen, een lappendeken aan lijnen, ook met natuur



# Open & gesloten landbouwlandschappen

## Verbindingen





Zomertortel, *Streptopelia turtur*

Foto: Kelle Moreau



Steenuil, *Athene noctua*

Foto: André Verboven



Europese hamster, *Cricetus cricetus*

Foto: Reinhardt Strubbe



# Ook tuinen en steden hebben unieke soorten uit de Brabantse wouden

**PLANTEN**  
**Ruige veldbies**  
*Luzula pilosa*

Voorgedragen door of als:  
Gebieds-experten  Soorten-experten  Provinciaal prioritaire soort  Habitat-typerende soort

Waarnemingsgraad in de Brabantse Wouden

Waarnemingsgraad buiten de Brabantse Wouden

(foto F. Fluyt)

**PLANTEN**  
**Vingerhelmbloem**  
*Corydalis solida*

Voorgedragen door of als:  
Gebieds-experten  Soorten-experten  Provinciaal prioritaire soort  Habitat-typerende soort

Waarnemingsgraad in de Brabantse Wouden

Waarnemingsgraad buiten de Brabantse Wouden

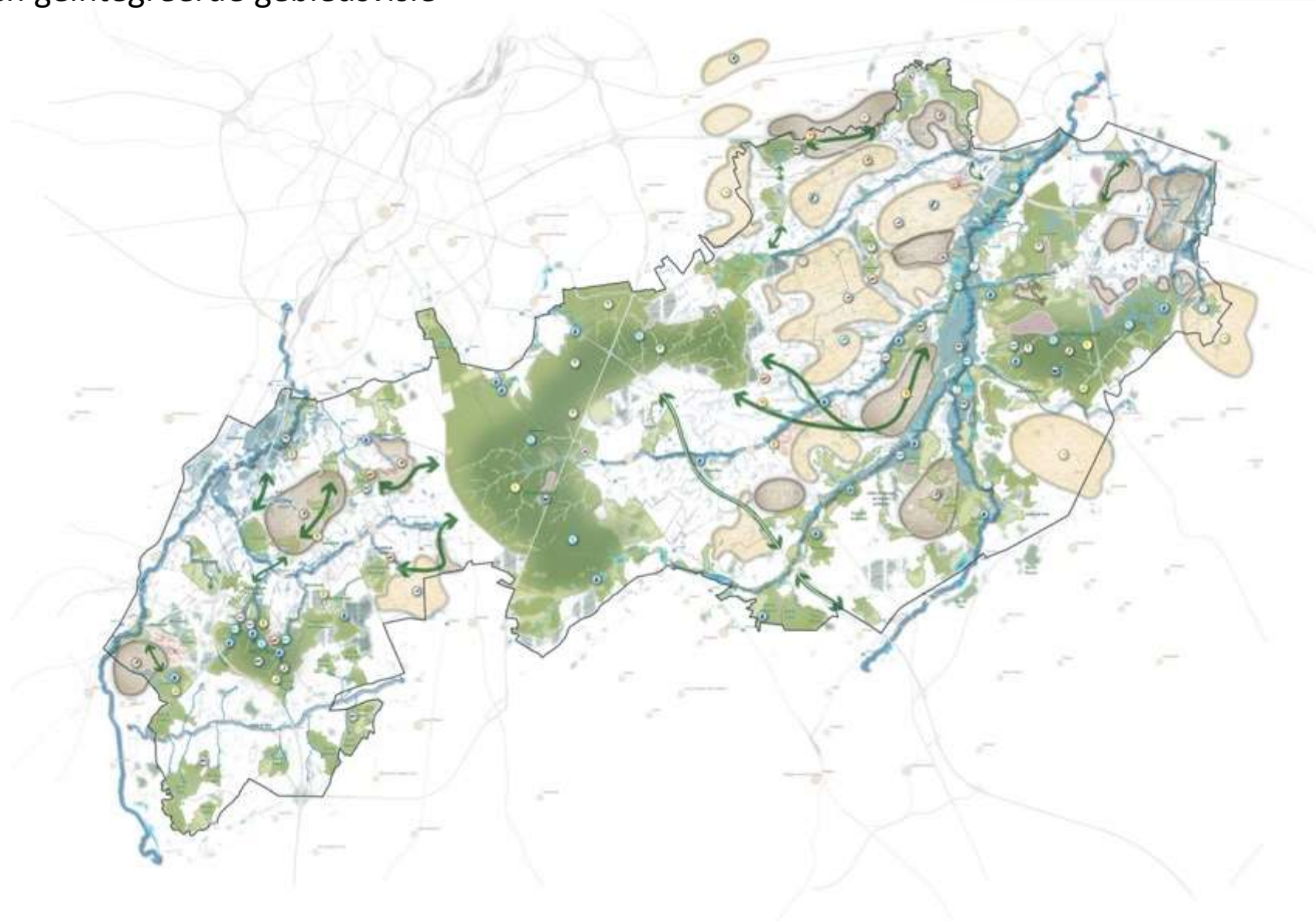
(foto B. Haynold)



Mijn tuin -> onze tuin  
Mijn dorp -> ons dorp



## Een geïntegreerde gebiedsvisie



+ 750 ha bos  
+ 750 ha open natuur  
+ 1/5 rust in het bos  
+ 30 m<sup>3</sup>/ha dood hout

+ 1000 ha koolstof boeren  
+ 1250 ha verbindend landschap

