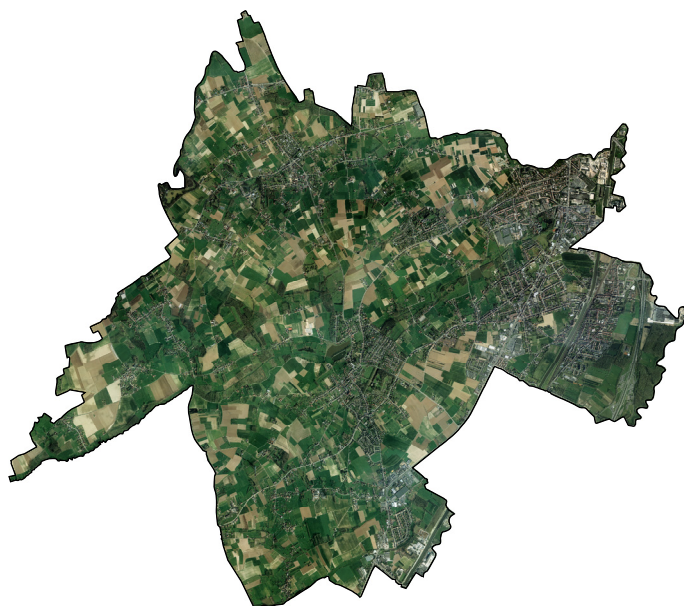


SINT-PIETERS-LEEUEW



1600



Gemeentebestuur Sint-Pieters-Leeuw

adres: Pastorijsstraat 21, 1600 Sint-Pieters-Leeuw
telefoon: 02/371 22 11
fax: 02/331 44 90
e-mail: leefmilieu@sint-pieters-leeuw.be
url: www.sint-pieters-leeuw.be



Korte landschapsbeschrijving

Regio:	Groene Gordel - Pajottenland
Deelgemeenten:	Sint-Pieters-Leeuw, Oudenaken, Ruisbroek, Sint-Laureins-Berchem, Vlezenbeek
Oppervlakte:	40,38 km ²
Oppervlakteverdeling:	
– Landbouwgronden:	66,29%
– Bossen:	3,01%
– Bebouwde gronden:	28,53%
– Andere:	2,16%

Sint-Pieters-Leeuw situeert zich in de Groene Gordel ofwel in de groene rand rond Brussel. Dat gebied wordt nog eens onderverdeeld in drie subregio's namelijk Dijleland, Brabantse Kouters en Pajottenland & Zennevallei. En het is in dit laatste gebied, tussen de heuvels van Vlaams-Brabant, dat Sint-Pieters-Leeuw gelegen is.

De natuurlijke structuur wordt in hoofdzaak bepaald door de bosstructuur, de open ruimten en de valleien van de Zenne en de Zuunbeek. Grote bossen komen er niet meer voor op het grondgebied, wel enkele bosfragmenten. Verder wordt de streek gekenmerkt door een omvangrijke hoeveelheid waardevol landbouwgebied.

De Zenne situeert zich in het oosten van de gemeente. Ruwweg is haar verloop van zuid naar noord. Zij nadert het grondgebied komende van Halle en vormt dan gedeeltelijk de gemeentegrens met Beersel en Drogenbos. De vallei en de rivier hebben al veel van hun natuurlijke waarde verloren door de ligging langs industrieterreinen en de doortocht door Brussel. Toch vindt men nog een aantal coulissenlandschappen langsheen de Zenne.





1600

Ten westen van Sint-Pieters-Leeuw bevindt zich de Dender, doch de loop van deze rivier heeft slechts een beperkte invloed op de natuurlijke structuur binnen de gemeentegrenzen. Het Zoniënwoud is een belangrijke groene long aansluitend aan het Brussels Hoofdstedelijk Gewest, alsook voor de gemeenten ten zuidwesten ervan. Het creëert ook een bufferwerking bezuiden de hoofdstad. Alhoewel het een belangrijk natuurlijk gegeven is voor de ruime omgeving, zijn er geen directe uitlopers naar het grondgebied van de gemeente Sint-Pieters-Leeuw. Het westelijk gedeelte van Sint-Pieters-Leeuw sluit dan weer aan bij het groot open ruimtegebied Pajottenland, dat toch wel duidelijk een minder dens nederzettingsspatroon vertoont met nog grote stukken onbebouwde ruimte.

Belangrijke habitats en landschapstructuren

(Deels gewijzigd naar: De Saeger, S., Delafaille, S., Heirman, J. & Paelinckx, D., 2000. BWK; versie 2, kaartbladen 31-39. Instituut voor Natuurbehoud. Brussel.)

De beekvalleien zijn de belangrijkste ecologische dragers van de gemeente. In het uiterste noorden van de gemeente vloeit de Laarbeek op de grens met de gemeente Lennik tussen het domein Groenberg (bestaande uit eiken-haagbeukenbos) en de Lenniksebaan en de Vlezenbeek. De mooiste percelen bestaan uit oud elzenbroekbos en verlaten wei- en hooilanden met relictten van dotterbloemgraslanden en kleine perceeltjes bestaande uit grote zeggenvegetaties.

De vallei van de Zobbroek is een smalle vallei en bestaat hoofdzakelijk uit alluviaal olmenbos en bronbos. De kruidlaag is soortenrijk. De natte percelen bestaan uit Bosbies, Dotterbloem, Moeraszegge, Moesdistel en Gele lis. Het alluvium bevat planten als Slanke sleutelbloem, Muskuskruid, Bosanemoon, Moerasstreekzaad en Grote keverorchis. Op een aantal plaatsen is Populier ingeplant in natte ruigten. Enkele percelen bestaan uit grasland met populierenrijen, wilgenrijen en doornstruweel.

Buiten de natte valleigebieden zijn de hoogstamboomgaarden nog opvallend aanwezig. In de buurt van Rattendaal bestaat nog een zeer mooi complex van hoogstamboomgaarden. Ook Vlezenbeek telt nog heel wat hoogstamboomgaarden.

De benedenloop van de Zuunbeek te Sint-Pieters-Leeuw is biologisch interessant omwille van soortenrijke graslanden, dotterbloemhooilanden en natte ruigten. Op verschillende plaatsen is de vallei ingeplant met Populier. De natte dotterbloemhooilanden en de moeraspirearuigten lopen in elkaar over. Het elzenbos is de groeiplaats voor Moerasstreekzaad en de houtwal voor Ruig klokje. In de nabije omgeving zijn grote hoogstamboomgaarden met kamgraslanden gelegen.

In het zuiden ligt de vallei van de Lotbeek te Brukom. Het geheel is een nat weilandcomplex met grachten gelegen op de komgronden van de Zenne. In de grachten en vochtige depressies komen vochtige ruigten voor. De populieren zijn hier eveneens aangeplant om weilanden te omzomen, maar zij hebben de oorspronkelijke elzen-, essen- of wilgenrijen niet volledig vervangen. Ook houtkanten komen veelvuldig voor en bevatten verschillende soorten: Sleedoorn, Rode kornoelje, Eénstijlige meidoorn, Ruwe iep en Gewone vlier. Op sommige natte stukken zijn populieren ingeplant.