

ZOMERTORTEL

Streptopelia turtur

(foto Ton Nagtegaal / Buiten-beeld)

S122



Beschermingsstatus

Rode lijstcategoriën



Beschermingsstatus



Habitatrichtlijnsoort



Vogelrichtlijnsoort



Belangrijke leefgebieden



Korte soortbeschrijving

Soortkenmerken

De Zomertortel of Tortelduif is met haar lengte van 25 cm de kleinste Europese duif. Donkere rugveren met brede kastanjebruine randen geven haar een geschubd uiterlijk. De kop is grijs en de borst diep roze gekleurd. De bovenzvleugels hebben een grijs veld en donkere slagpennen; de staart is donker en eindigt op een witte band die vooral van onderaf gezien opvallend is. De onderzijde van de vleugels is grijs. Smalle zwarte en witte lijntjes vormen een vlek op de zijhals. De vlucht van deze vogel verloopt recht en snel en met rukkende vleugelslagen.

Ecologie

De Zomertortel kan jaarlijks 2 tot 3 legfels - van telkens 2 jongen - grootbrengen op voorwaarde dat er voldoende voedsel aanwezig is. Dat voedsel zoekt ze vaak op braakland maar ook op extensief bewerkte akkers en graslanden. Ze voedt er zich hoofdzakelijk met de zaden en vruchten van akker(on)kruiden waaronder vooral soorten uit de families van Duizendknoop, Klaproos, Ganzenvoet, kruisbloemigen, vlinderbloemigen en composieten evenals diverse grassoorten.





Foto: Een ietwat parkachtig landschap met een afwisseling van kleinschalig en extensief beheerde akkers en graslanden en veel bosjes en vergelijkbare houtige elementen vormt het meest geschikte habitat voor de Zomertortel (foto Econnection).

Biotoopvereisten

De Zomertortel broedt graag in lichtrijke, halfopen en meerlagige loofbossen of gemengde bossen evenals in beekbegeleidende bossen en in parkachtige gebieden met kleine bomengroepen of veldbosjes, luchtige heggen en/of houtkanten. Een open en veelzijdige bosstructuur vormt een belangrijk habitatelement. De aanwezigheid van water is niet noodzakelijk maar trekt de soort wel aan.

Populatie-uitwisseling en natuurverbindingen

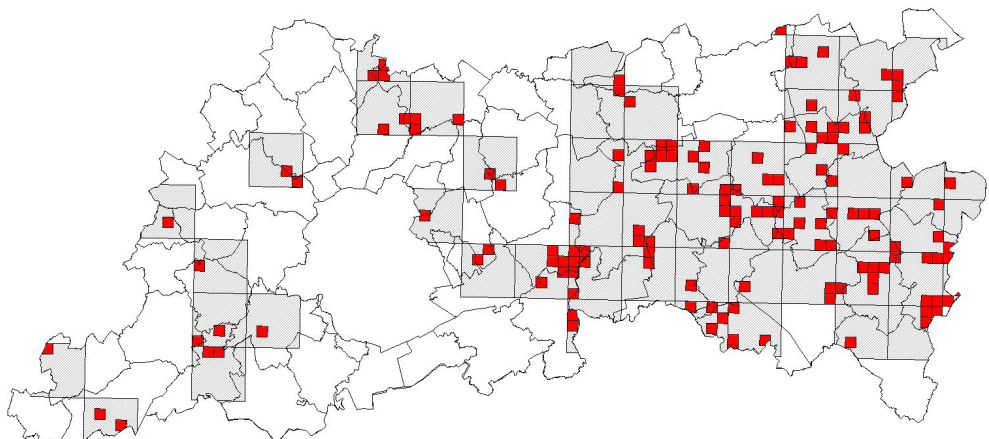
De Zomertortel overwintert in Afrika ten zuiden van de Sahara, maar broedt in grote delen van Europa.

Zomertortels trekken (doorgaans 's nachts) weg in zuidwestelijke richting, via West-Frankrijk en het westelijk Iberisch Schiereiland naar West-Afrika. Meestal is de soort bij ons aanwezig vanaf eind april tot begin oktober.

Voorkomen in de provincie Vlaams-Brabant

Regionale verspreiding

De Zomertortel is nog steeds een veel voorkomende soort in Vlaanderen, maar de broedaantallen lopen zienderogen achteruit (-70%). Vooral in de grootschalige landbouwgebieden is ze meestal geheel of grotendeels afwezig. Vooral het oostelijk deel van de provincie Vlaams-Brabant speelt voor de soort een belangrijke rol. Op zandgronden is de Zomertortel wat algemener dan in de kleigebieden. Vroeger broedde ze ook volop in dorpen en steden. De verspreiding en dichtheid van de Zomertortel kwam destijds ook tamelijk goed overeen met die van de Houtduif. Tegenwoordig is de Houtduif veel algemener dan de Zomertortel.



Inventarisatieonderzoeken

- Algemeen soortenverspreidingsonderzoek door het bijhouden van waarnemingen via de website waarnemingen.be.
- Project Algemene BroedvogelMonitoring (INBO, Vlaamse vogelwerkgroep Natuurpunt en Natuurpunt Studie).
- Project PuntTransectTellingen (INBO).

Knel- en aandachtspunten

- Door het verlies aan variatie en diversiteit (veel maïsteelt) in het akkerbouwareaal sinds de jaren vijftig en de intensivering in de agrarische bedrijfsvoering en het grondgebruik, is de Zomertortel sterk afgenomen. Ook het verdwijnen van de kleinschalige akkerbouw, kleine landschapselementen en het toegenomen gebruik van bestrijdingsmiddelen heeft de vogel geen deugd gedaan. In het grootschalig agrarisch cultuurlandschap is er gebrek aan nestgelegenheid en voedsel. Vooral door het scheuren van graslanden voor de akkerbouw is het voedselaanbod sterk teruggelopen, wat niet wordt gecompenseerd door het beperkte aanbod aan akkerkruiden.
- Homogene en weinig gestructureerde bossen zijn ongeschikt voor de Tortelduif en beslaan nog steeds een belangrijk deel van ons bosareaal. In naaldbossen komt de soort zelden tot broeden.

Overzicht maatregelen

H2.1.	Aanleg van akkerreservaten en wildakkers
H2.2. - 2.8. - 2.10 - 2.11.	Aangepast randenbeheer en braaklegging
H7.1. – H7.9.	Aangepaste, ecologische bosexploitatie
H7.12.	Mantel- en zoombeheer
H11.1.	Aanleg van een houtkant, heg of haag

S122.1. Aanleg van leeuwerikvlakjes

Landschaps- en habitatgerichte maatregelen

H2.1. Aanleg van akkerreservaten en wildakkers.

Bij de aanleg van wildakkers kan in het behoud of de inzaai van zaadvormende akkerkruiden worden voorzien (zie 'Biotopvereisten'), naast het ijl inzaaien van een tweetal graangewassen (maximaal 150 kg per hectare) of van Koolzaad.

H2.2. - 2.8. - 2.10 - 2.11. Aangepast randenbeheer en braaklegging.

In de randen van akkers en graslanden zijn kruidenrijke(re) vegetatieontwikkelingen mogelijk die de Zomertortel voedsel verschaffen. Aan een akkerrandbeheer kan op verschillende manieren invulling worden gegeven en daarbij hoort de stopzetting, extensivering en/of gerichte(re) toepassing van bestrijdingsmiddelen in de akkerrandzones. Het overhouden van kruidenrijke overhoekjes en braaklegging kunnen evengoed hiervoor dienen. Het gebruik van herbiciden vermindert het aanbod aan zadenrijke akkerkruiden. Een meer gerichte en situatieafhankelijke inzet van herbiciden is aangewezen.

H7.1. – H7.9. Aangepaste, ecologische bosexploitatie.

De Zomertortel verkiest lichtrijke bossen met een etagevormige opbouw. Dergelijke structuur kan het best door middel van lichting, intensieve dunning of plenterkap bekomen worden (zie 'Kapmethoden' onder maatregel H7.1. Omvorming van homogene bossen). Bedoeling is de dichte kroonlaag te doorbreken en geleidelijk aan meer licht in het bos te brengen waardoor de ontwikkeling van een struiklaag en de bosverjonging voor een meerlagige en veelzijdiger bosstructuur kunnen zorgen.





Foto: Randen die aansluiten op een haag, zoals hier te Bertem, zijn voor de Zomertortel het meest geschikt. (Foto:VLM)

H7.12. Mantel- en zoombeheer.

Zomertortels hebben een voorkeur voor houtkanten en goed ontwikkelde bosranden. Ze worden zowel benut als nestplaats als voor het zoeken naar voedsel. Een aangepast bosrandbeheer is gericht op het creëren van een geleidelijke bosovergang die stilaan verdicht in de richting van het bos. Hierin zijn zowel groepjes opgaande bomen als struiken en een vrij brede, maar in breedte variërende kruidenrijke boszoom aanwezig.

H11.1. Aanleg van een houtkant, heg of haag.

Voldoende brede maar luchtig opgebouwde houtkanten en hoog opgroeiende heggen vervullen het boshabitat. Ook meidoornhagen en struwelen spelen hierin een belangrijke rol. Heggen en houtkanten worden samengesteld uit meerdere soorten die ervoor zorgen dat zowel verticaal als horizontaal structuurverschillen kunnen ontstaan. Dit wil vooral zeggen dat er variatie in hoogtegroei aanwezig is en dat de aaneensluiting resulteert in een halfopen bosstructuur, waarin wat kleine gaten mogen aanwezig zijn en waarlangs zo mogelijk ook een kruidenrijke zoom aanwezig is.

Soortgerichte maatregelen

S37.1. Aanleg van leeuwerikvlakjes.

Dit zijn minimaal twee in graanteelten uitgespaarde vlakjes van gemiddeld 20m² per hectare (doorgaans 3x6 m of 4x4 m), die op minimaal 25 m van de perceelsrand liggen en niet doorkruisd worden door tractorsporen. Deze niet ingezaaide plekjes bieden akkervogels mogelijkheden om te foerageren. Bemesting en onkruidbestrijding zijn toegestaan maar worden bij voorkeur achterwege gelaten of beperkt. Het idee van de leeuwerikvlakken is afkomstig uit Denemarken en Engeland. Leeuwerikvlakjes worden doorgaans in winter- en zomergraan aangelegd maar kunnen in principe ook in maïs worden toegepast. Deze maatregel kan starten in het najaar (wintergraan) of het voorjaar (zomergraan). Leeuwerikvlakjes voor Zomertortel worden het best in zomergranen aangelegd. Resultaten van leeuwerikvlakjes zijn soms tegenstrijdig. Deze vlakjes lijken minder effectief als ze worden aangelegd in Gerst. De beste resultaten worden behaald indien ze worden aangelegd in graan (schrift. med. R. Steeno).



Financierings- en ondersteuningmogelijkheden

Algemeen

- Ondersteuning gemeentelijk natuurbeleid
- Subsidie voor de aankoop van natuurgebieden
- Landschapsteam

Soortgericht

- Bijzonder natuurbeschermingsproject

Habitatgericht

- Beheerovereenkomst perceelsrandenbeheer
- Beheerovereenkomst aanplanten en onderhouden van houtige kleine landschapselementen
- Beheerovereenkomst onderhouden van bestaande houtige kleine landschapselementen

Lopende initiatieven

geen

Opvolgings- en evaluatiemogelijkheden

Geluidswaarneming

Inventarisatie kan door het zoeken naar zangposten. Het zachte, "eentonige" gekoer is de beste manier om de soort te lokaliseren (de zang draagt echter niet zo ver) en de broedparen te tellen. Dit gebeurt het best vroeg in de ochtend. Men moet rekening houden met de late aankomstdatum van de soort (eind april, maar meestal pas begin mei).

S122



Referenties & verdere informatie

Publicaties

- Dochy O. & Hens M. (2005). Van de stakkers van de akkers naar de helden van de velden. Beschermingsmaatregelen voor akkervogels. Rapport van het Instituut voor Natuurbehoud IN.R.2005.01, Brussel, i.s.m. het provinciebestuur West-Vlaanderen, Brugge. 108 p.
- Morris A., Holland J., Smith B. & Jones N. (2004). Sustainable Arable Farming For an Improved Environment (SAFFIE): managing winter wheat sward structure for skylarks *Alauda arvensis*. *Ibis* 146 (Suppl. 2): p. 155-162.
- Odderskaer P., Prang A., Poulsen J., Normark Andersen P. & Elmegaard N. (1997). Skylark (*Alauda arvensis*) utilisation of micro-habitats in spring barley fields. *Agriculture, Ecosystems and Environment* 62, 1: p. 21–29.
- Vermeersch, G. & Anselin, A. (2009). Broedvogels in Vlaanderen in 2006-2007. Recente status en trends van Bijzondere Broedvogels en soorten van de Vlaamse Rode Lijst en/of Bijlage I van de Europese Vogelrichtlijn. Mededeling van het Instituut voor Natuur- en Bosonderzoek nr. 3, Brussel. 102 p.
- Vermeersch G., Anselin A., Devos K., Herremans M., Stevens J., Gabriëls J. & Van Der Krieken B. (2004). Atlas van de Vlaamse broedvogels 2000-2002. Mededeling van het Instituut voor Natuur- en Bosonderzoek nr. 23, Brussel. 496 p.

Websites

- www.waarnemingen.be

Folders

geen

Advies

- Instituut voor Natuur- en Bosonderzoek (INBO)
- Natuurpunt vzw