

BETONIE

Stachys officinalis

(foto Gerrit van Ommering / Buiten-beeld)



Beschermingsstatus

Rode lijstcategoriëen



Beschermingsstatus



Habitatrichtlijnsoort



Vogelrichtlijnsoort



Belangrijke leefgebieden



Korte soortbeschrijving

Soortkenmerken

De plant wordt 30 tot 90 cm hoog en bloeit van juni tot augustus met paars-rode, soms witte bloemen. De bloemen vormen een dichte schijnaar. De meeste bladeren zitten in een wortelrozet. Ze zijn langwerpige tot langgerekt eivormig, netvormig gerimpeld, hebben een hartvormige voet en zijn stomp tot vrij spits gekarteld. De onderste bladeren hebben een lange en de bovenste bladeren een korte bladsteel. De kantige stengel is onvertakt en draagt korte haren.

Biotoopvereisten

De Betonie groeit op zonnige plaatsen op matig droge tot matig vochtige, matig voedselarme, niet of weinig bemeste, humeuze, vaak kalkrijke grond (leem, zand, zavel, mergel en stenige plaatsen).

De Betonie komt voor op grazige hellingen, langs bosranden, in grasland, in bermen en langs holle wegen. De Betonie wordt ook gevonden in zomen van loofbossen.

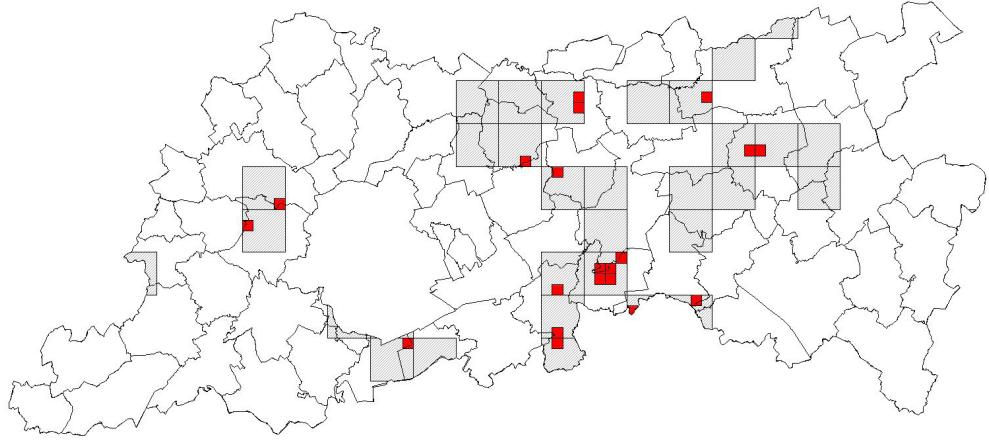
S9



Voorkomen in de provincie Vlaams-Brabant

Regionale verspreiding

De Betonie is zeer zeldzaam in Vlaanderen en komt enkel lokaal voor in de provincie Vlaams-Brabant - voor het merendeel in het oostelijk deel van de provincie. Het verspreidingsgebied valt binnen de Leemstreek en loopt verder door in het zuidelijk deel van de provincie Limburg.



Inventarisatieonderzoeken

geen

Knel- en aandachtspunten

- Een gebrek aan beheer leidt vaak tot de verruiging van vegetaties waarin Betonie voorkomt. Vaak ligt een overmatige bemesting van graslanden ofwel de toevoer van meststoffen in bosranden aan de basis van de verruiging. Ook verbossing leidt tot het verdwijnen van zoomvegetaties.
- Habitatvernielingen door infrastructuraanpassingen (bv. asfaltering van holle wegen) of bodemwijzigingen vernielen doorgaans de groeiplaatsen.
- Omdat Betonie geen langlevende zaadvoorraad in de bodem ontwikkelt, is het moeilijk om bij herstel van de standplaats deze soort terug te krijgen eens ze geheel verdwenen zijn.

Overzicht maatregelen

H5.6. Maaibeheer van holle wegen

H9.5. Mantel- en zoombeheer

S9.1. Maaibeheer

S9.2. Bemesting

Landschaps- en habitatgerichte maatregelen

H5.6. Maaibeheer van holle wegen

Betonie wordt vaak in de bermen van holle wegen aangetroffen. Het openkappen van verboste bermen moet voor randsituaties zorgen die overeenkomst vertonen met ijle bosranden. Een afwisselend en zeer extensief maai- en kapbeheer moet dergelijke halfopen bermsituaties in stand houden.



Zongerichte, kruidenrijke zoom op kalkhoudende bodem
(foto R. Devlaeminck)

H9.5. Mantel- en zoombeheer

Beheer en herstel van de boszoom en –mantel door het instellen van een in tijd en ruimte gediversifieerd maai (graas)- en hakhoutbeheer in de bosranden. De kansen hiertoe liggen vooral op zonnige en kalkrijke plaatsen waar het bos aansluit op extensief beheerde grashellingen of waarlangs een brede grazige strook kan worden overgehouden. Dit kunnen evenzeer bermen zijn van (deels) beboste holle wegen.

Soortgerichte maatregelen

S9.1. Maaibeheer

Initieel beheer wordt gericht op verschraving van de (potentiële) groeiplaatsen. Daarbij zijn twee maaibeurten per jaar aan de orde met afvoer van maaisel en/of extensieve (na)begrazing om de jaarlijkse biomassa weg te nemen. Een maaibeheer vanaf half juni en een tweede maal vanaf half september-oktober verdient de voorkeur voor de soort. Onder schrale(re) omstandigheden kan één keer maaien met afvoer van maaisel in september volstaan.

S9.2. Bemesting

Bemesting achterwege laten of matigen; een stikstofgift tot maximaal 25 kg zuivere stikstof per hectare per jaar, via incidenteel (niet jaarlijks) toedienen van stalmest.

Financierings- en ondersteuningmogelijkheden

Algemeen

- Ondersteuning gemeentelijk natuurbeleid
- Subsidie voor de aankoop van natuurgebieden
- Landschapsteam

Soortgericht

- Bijzonder natuurbeschermingsproject

Habitatgericht

- Beheerovereenkomst perceelsrandenbeheer
- Beheerovereenkomst soortenrijke graslanden en akkers

Lopende initiatieven

geen

Opvolgings- en evaluatiemogelijkheden

Opnemen van permanente kwadraten

Regelmatige opvolging van de vegetatieontwikkeling op vaste plaatsen met aandacht voor aandeel en ontwikkeling van Betonie en andere indicatieve en/of vegetatietyperende soorten.



Referenties & verdere informatie

Publicaties

- Van Landuyt W., Hoste I., Vanhecke L., Van den Bremt P. Vercruyssen W. & De Beer D. (red.) (2006). Atlas van de Flora van Vlaanderen en het Brussels gewest. Nationale Plantentuin en het Instituut voor Natuur- en Bosonderzoek i.s.m. Flo.Wer vzw. 1007 p.
- Vincent, L., Verbeke, W., Van Belle, J., De Cock, V., Verlinde, R., Reheul, D., Zwaenepoel, A., Van Den Berghe, J. & Lievens, F. (2006). Technisch vademecum grasland : harmonisch park- en groenbeheer. Afdeling Bos en Groen. Brussel. Belgium. 291 p.
- Weeda, E.J., Westra, R., Westra, CH; & Westra, T. (1985). Nederlandse oecologische flora. Wilde planten en hun relaties 3. IVN. Hilversum. 301 p.
- Zwaenepoel, A., 't Jollyn, F., Vandenbussche, V. & Hoffmann, M. (2002). Systematiek van natuurtypen voor de biotoop grasland. WVI, Brugge. 532 p.

Websites

- www.inbo.be/content/page.asp?pid=FLO_florabank
- www.wilde-planten.nl/betonie.htm
- www.minInv.nederlandsesoorten.nl/Inv.db/Inv.db/i000252.html
- www.soortenbank.nl
- www.waarnemingen.be

Folders

geen

Advies

- Plantenwerkgroep