

BOERENZWALUW

Hirundo rustica

(foto Hans Gebuis / Buiten-beeld)

S15



Beschermingsstatus

Rode lijstcategoriën



Beschermingsstatus



Habitatrichtlijnsoort



Vogelrichtlijnsoort



Belangrijke leefgebieden



Korte soortbeschrijving

Soortkenmerken

De Boerenzwaluw is met zijn blauw-witte verenkleed, rode keel en voorhoofd, zijn scherpe, slanke vleugels en diepgevorkte staart met lange buitenste staartveren een welbekende dorpsbewoner. Bij jonge dieren zijn de buitenste staartpennen korter en stomper en dus minder opvallend. De vlucht is snel en krachtig. Ondanks zijn beperkte lichaamsmassa (ca. 20 gram), kunnen ze bij het vliegen snelheden van meer dan 30 km/u halen. De Boerenzwaluw kan soms verward worden met de Huiswaluw. Die laatste heeft echter een witte i.p.v. een rode keel, kortere vleugels en een minder diep gevorkte staart met witte stuit. De Huiswaluw maakt zijn nest ook eerder aan de buitengevel van een huis, terwijl dit de Boerenzwaluw eerder in gebouwen zal nestelen.

Biotoopvereisten

Boerenzwaluwen broeden graag in de nabijheid van mensen en maken hun nest in schuren en stallen. Ze hebben een sterke voorkeur voor koeienstallen, maar ook in sommige varkensstallen kunnen behoorlijke kolonies Boerenzwaluw aangetroffen worden. De aanwezigheid van vee brengt insecten met zich mee, die de zwaluwen van het nodige voedsel voorzien. Doorgaans wordt een halfopen nestje van klei, modder en strootjes tegen een balk of onder het plafond gemaakt. In tegenstelling tot de Huiswaluw, kleven Boerenzwaluwen hun nesten niet aan elkaar.

Populatie-uitwisseling en natuurverbindingen

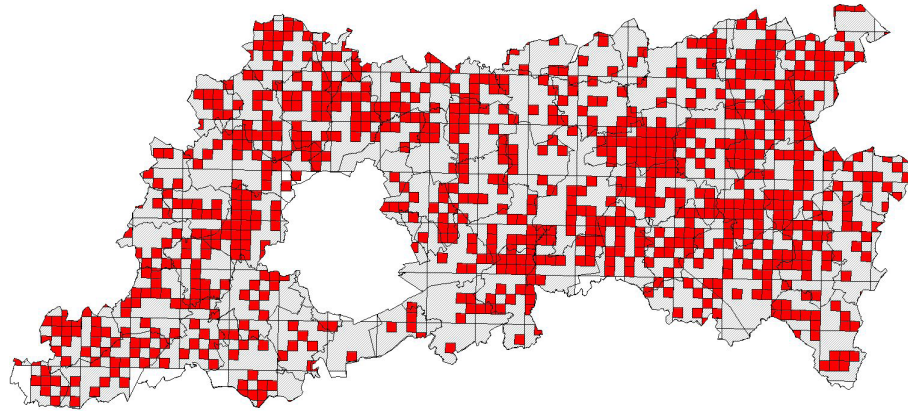
De Boerenzwaluw is een uitgesproken trekvogel. Rond augustus-september vertrekken ze naar hun winterverblijven in Midden-Afrika en Zuid-Afrika. Slechts een zeer klein aantal blijft achter in het zuidelijk deel van Europa. Veel vogels overleven de overtocht over de Sahara echter niet. Slechts 20% slaagt erin om het jaar nadien weer terug te keren. De eerste zwaluwen komen hier rond eind maart terug aan. Het gros volgt dan begin april. Vrijwel alle oudervogels keren naar de oude broedplaats terug. Van de jongen vestigt zich 80% binnen een straal van 2,5 km van de geboorteplaats. Jaarlijks worden 2 tot 3 broedsels gelegd. Het voedsel bestaat bij voorkeur uit grotere insecten die binnen 500 m rond de broedplaats worden verzameld. In tegenstelling tot Huiszwaluw leven Boerenzwaluwen ook alleen of in een losser kolonieverband.

Voorkomen in de provincie Vlaams-Brabant

Regionale verspreiding

In de jaren '70 waren er in Vlaanderen nog tussen 200.000 en 300.000 broedparen aanwezig. Sinds het jaar 2000 zijn dit er nog slechts 20.000 à 30.000.

De Boerenzwaluw is een talrijke broedvogel in Vlaanderen, die in alle atlashokken voorkomt. De dichtheidskaart toont iets hogere dichtheden in de provincie Vlaams-Brabant.



Inventarisatieonderzoeken

- In 2009 werd 'Zwaluwen in nesten' georganiseerd door Natuurpunt Studie, een nationaal telweekend waarin werd opgeroepen het aantal bezette kunst- en natuurlijk nesten van huis- en boerenzwaluw te tellen en door te geven. Ook veel lokale initiatieven waarbij Boerenzwaluwen jaarlijks worden geteld (meer info: Vogelwerkgroep Noordwest-Brabant en Vogelwerkgroep Oost-Brabant).
- Algemeen soortenverspreidingsonderzoek door het bijhouden van waarnemingen via de website waarnemingen.be.
- Project Algemene BroedvogelMonitoring (INBO, Vlaamse vogelwerkgroep Natuurpunt en Natuurpunt Studie).

Knel- en aandachtspunten

- Het hermetisch afsluiten van stallen waarin de soort vaak nestelt moet vermeden worden.
- Boerderijen met moderne stallen zijn veel minder geschikt als broedplaats. Door het hermetisch afsluiten van stallen verdwijnt nestgelegenheid.
- Schaalvergroting en intensivering van de landbouw leidt tot minder diversiteit in het landbouwlandschap en een verminderd aanbod aan een geschikt jaaghabitat.
- Er is steeds minder bouw materiaal voor het nest voorhanden door het verdwijnen van modderpoeltjes rond landbouwwerven.
- Door overmatig gebruik van insectenverdelgers vermindert het aantal insecten of komen schadelijke stoffen in het lichaam van zwaluwen terecht.

- Problemen in de overwinteringsgebieden. Slecht weer en vogelvangst tijdens de trek, evenals het verder uitbreiden van de Sahara zodat ze grotere afstanden moeten afleggen om naar de winterverblijfplaats te vliegen.
- Door hogere hygiënische vereisten in de moderne bedrijfsvoering zijn er minder insecten aanwezig in de stallen en op het erf wat minder voedsel voor de zwaluwen tot gevolg heeft.

Overzicht maatregelen

H10.10. Restauratie van muren en gebouwen

- S15.1. Uitvoeren van dak- en gevelwerken
- S15.2. Vrijhouden van een aan- en afvliegroute
- S15.3. Creatie van modderplaatsen
- S15.4. Plaatsen van kunstnesten
- S15.5. Toegankelijk maken van stallen en schuren

Landschaps- en habitatgerichte maatregelen

H10.10. Restauratie van muren en gebouwen

Bij renovatiewerken kan het gebeuren dat zwaluwnesten weg moeten genomen worden. Het mogelijk verlies kan worden gecompenseerd door het muurfragment met de nesten over te houden en nadien op dezelfde plaats of elders in de onmiddellijke omgeving aan te brengen of te vervangen door een kunstnest.

Soortgerichte maatregelen

S15.1. Uitvoeren van dak- en gevelwerken

Voer renovatiewerken uit na het broedseizoen m.a.w. niet tussen half april en eind september. Duurzame nesten worden bekomen door de vogels te laten nestelen vanaf een steunpunt aan de basis van het nest (kabels, iets uitspringende stenen, latjes, ...). De afstand tot het dak moet hierbij maximaal 15 cm zijn. De nestplaatsen mogen niet geveerd of gelakt zijn.

S15.2. Vrijhouden van een aan- en afvliegroute

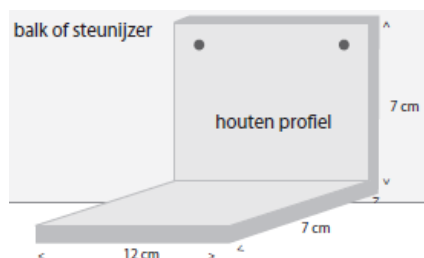
Het aanplanten van bomen of het bouwen van constructies is niet aan te raden op de aan- en afvliegroute van de Boerenzwaluw.

S15.3. Creatie van modderplaatsen

Voorzie één of meerdere modderplaatsen binnen de 100 à 200 meter van de nestplaats. Een veedrinkpoel aanleggen bij boerderijen zorgt niet enkel voor een drenkplaats voor het vee en een voortplantingsplaats voor amfibieën, maar ook voor bouw materiaal (modder) voor Boerenzwaluwen, vooral wanneer een brede ondiepe maar langdurig vochtige oeverstrook wordt voorzien die vrij is van vegetatie. Soms is het zelfs voldoende om in droge periodes enkele emmers water op kleiige plaatsen (op het erf) uit te gieten.

S15.4. Plaatsen van kunstnesten

Voorzie in broedgebieden voldoende kunstnesten om te zorgen dat de kolonie het volgende voorjaar kan blijven voortbestaan of zich kan uitbreiden. Zwaluwen zijn immers heel plaatsgetrouw. Wanneer ze het volgende voorjaar terugkeren en geen nesten aantreffen, betekent dit meestal het einde van de kolonie. Bij grote kolonies kan men minstens één broedseizoen vóór een gebouwrenovatie kunstnesten voorzien in de kolonie en aan geschikte gevels in de onmiddellijke buurt



Plaatsen van een steunprofiel voor een Boerenzwaluwnest
(figuur: Technische fiche Boerenzwaluw, Natuurpunt)

S15

van de kolonie. Op die manier doorbreekt men de "nieuwvrees" voor kunstnesten en kan een stukje van de kolonie onaangeroerd blijven bij de renovatie. Men kan ofwel een kunstnest hangen (enkel effectief in de buurt van bestaande kolonies) of een steunlatje op 7 à 10 cm onder de dakrand die ze als steunpunt gebruiken om hun nest op te bouwen. Men kan ook stevigere steunen voorzien: gebruik hiervoor een houten ongeschaafd latje, met een lengte van 75 – 100 cm en een breedte en 3 – 4 cm. Oude pannenlatjes zijn zeer geschikt.

S15.5. Toegankelijk maken van stallen en schuren

Zwaluwen zijn trouw aan hun plek. Broeden er zwaluwen in een stal of schuur, zorg dan voor permanente openingen. Dat hoeft alleen in het broedseizoen, van april tot en met september, en vaak volstaat het om een raampje open te zetten. Er kan ook een invliegopening gemaakt worden. Zo'n opening kan het beste minstens twee meter boven de grond zitten. De opening moet onbereikbaar zijn voor katten.

Financierings- en ondersteuningmogelijkheden

Algemeen

- Ondersteuning gemeentelijk natuurbeleid
- Subsidie voor de aankoop van natuurgebieden
- Landschapsteam

Soortgericht

- Bijzonder natuurbeschermingsproject

Habitatgericht

- Beheerovereenkomst perceelsrandenbeheer
- Beheerovereenkomsten aanleggen en onderhouden van poelen
- Gemeentelijke premie voor het aanbrengen of onderhouden van nestvoorzieningen

Lopende initiatieven

Inventarisaties door plaatselijke Natuurpunt-afdelingen of Regionale landschappen.

Opvolgings- en evaluatiemogelijkheden

De Boerenzwaluw is een gemakkelijk te tellen vogel. Ze broeden altijd in de gebouwen. Jongen zijn gemakkelijk te tellen omdat ze, als ze groter zijn, met hun kopjes over de rand van het nest steken. Beste periode om te inventariseren is tussen mei en augustus.

Referenties & verdere informatie

Publicaties

- Vermeersch, G. & Anselin, A. (2009). Broedvogels in Vlaanderen in 2006-2007. Recente status en trends van Bijzondere Broedvogels en soorten van de Vlaamse Rode Lijst en/of Bijlage I van de Europese Vogelrichtlijn. Mededeling van het Instituut voor Natuur- en Bosonderzoek nr. 3, Brussel. 102 p.
- Vermeersch G., Anselin A., Devos K., Herremans M., Stevens J., Gabriëls J. & Van Der Krieken B. (2004). Atlas van de Vlaamse broedvogels 2000-2002. Mededeling van het Instituut voor Natuur- en Bosonderzoek nr. 23, Brussel. 496 p.
- Weiserbs A. & Jacob J-P. (2007). Oiseaux nicheurs de Bruxelles, 2000-2004: répartition, effectifs, évolution. Liège. Aves. 288 p.

Websites

- www.boerenzwaluw.nl
- www.waarnemingen.be
- www.zwaluwen.info

- www.zwaluwenopschool.be
- www.vogelbescherming.be
- www.natuurpunt.be/zwaluwen
- www.rlsd.be

Folders

- Technische fiche Boerenzwaluw, Natuurpunt.

Advies

- Natuurpunt Studie

S15

S15

6

