

BRAAMSLUIPER

Sylvia curruca

(foto Michel Geven / Buiten-beeld)

S20



Beschermingsstatus

Rode lijstcategorieën



Beschermingsstatus



Habitatrichtlijnsoort



Vogelrichtlijnsoort



Belangrijke leefgebieden



Korte soortbeschrijving

Soortkenmerken

De Braamsluiper lijkt sterk op een Grasmus in bouw en afmetingen. De kop is evenwel grijzer en bezit een donkerder oorstreek en een onduidelijke oogring. De bovendelen zijn bruingrijs en vleugels en staart donker. De borst is beige of grijs en tekent zich af tegen de lichtere buik en witte keel. De buitenste staartpenen zijn wit. Heeft geen rossige randen aan slagpenen, hoewel de randen wel licht gekleurd kunnen zijn.

Biotoopvereisten

De Braamsluiper komt voor in gebieden met een dichte ondergroei. Dit hoeven niet noodzakelijk bomen of struiken te zijn. Doorgaans wordt de soort gevonden langs bosranden of in moerassen en parken.

Hij eet voornamelijk insecten (o.a. kevers, rupsen, spinnen, vliegen, muggen, bijen), maar in het najaar staan ook bessen op het menu.

Het mannetje bouwt meerdere nesten van takjes en gras op een goed verstopte plaats in dicht doornstruweel (o.a. van Meidoorn, Sleedoorn, Braam, Hondсроos, Gaspeldoorn) en soms ook in een naaldboom (o.a. Fijnspar). Het vrouwtje kiest één van deze nesten en bekleedt het met plantenmateriaal en spinrag.



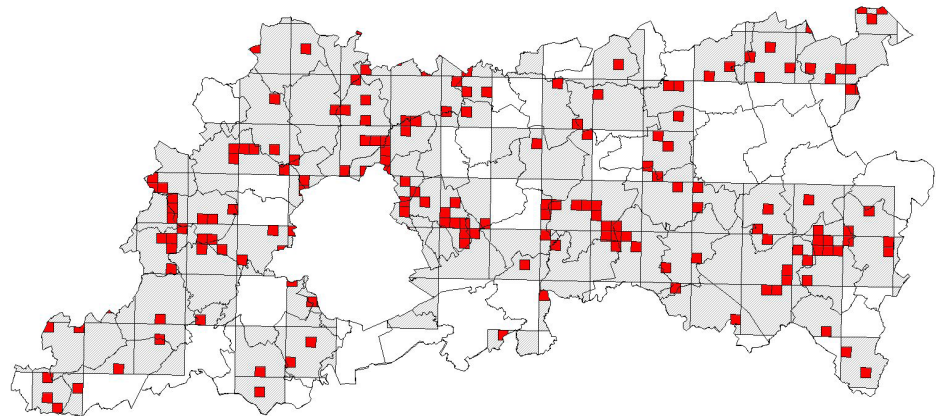
Populatie-uitwisseling en natuurverbindingen

Braamsluiers trekken jaarlijks weg door Frankrijk en Spanje naar Oost-Afrika, waar ze ten zuiden van de Sahel overwinteren.

Voorkomen in de provincie Vlaams-Brabant

Regionale verspreiding

De Braamsluiper is een vrij talrijke broedvogel in Vlaanderen, maar de verspreiding is erg verbrossend. Op enkele uitzonderingen na worden nergens echte verspreidingsclusters aangetroffen. Dit beeld geldt eveneens voor de provincie Vlaams-Brabant.



Inventarisatieonderzoeken

- Algemeen soortenverspreidingsonderzoek door het bijhouden van waarnemingen via de website waarnemingen.be.
- Project Algemene BroedvogelMonitoring (INBO, Vlaamse vogelwerkgroep Natuurpunt en Natuurpunt Studie),
- Project PuntTransectTellingen (INBO)

Knel- en aandachtspunten

- De homogenisering van het landschap en het verdwijnen van kleinschalige landschapsstructuren decimeren het habitat en leiden tot een verminderd aanbod aan voedsel en schuil- en/of broedgelegenheid. Dit geldt evenzeer voor parken, bossen en tuinen waar de soort een potentieel habitat heeft.
- De teloorgang van de kleinschalige landschapsdynamiek zorgt voor het verdwijnen van zeldzamere doornstruweelvegetaties, zoals brem- en gaspeldoornstruweel, op de veelal schrale(re) zandgronden.

Overzicht maatregelen

- H7.10. Extensieve begrazing
- H7.12. Mantel- en zoombeheer
- H11.1. Aanleg van een houtkant, heg of haag

S20.1. Ontwikkeling en onderhoud van doornstruweel

Landschaps- en habitatgerichte maatregelen

H7.10. Extensieve begrazing

Een extensieve begrazing van verboste of verbossende terreinen draagt bij tot een verspreide en grotendeels laagblijvende wastine-achtige struweelontwikkeling die de Braamsluiper ten goede komt.

H7.12. Mantel- en zoombeheer

Het bevoordelen en inbrengen van struweelvormende struiksoorten en klimplanten in de bosrand en de ontwikkeling van een breed uitwaaierend doornstruweel in de bosrand werkt voordelig voor de Braamsluiper. Het sluit bij voorkeur aan op een halfopen en struikenrijk landschap.

H11.1. Aanleg van een houtkant, heg of haag

Voor Braamsluiper geschikte heggen en houtkanten zijn grillig opgebouwd en bestaan grotendeels uit laag blijvende doornstruiken van verschillende soorten die regelmatig worden afgewisseld en doorbroken met hoog opgaande doornstruiken en een enkele boom.



Foto: Voor Braamsluiper geschikt doornig struikgewas (foto Econection).

Soortgerichte maatregelen

S20.1. Ontwikkeling en onderhoud van doornstruweel

Een structuurrijke en open struweelvegetatie vormt voor de Braamsluiper het best geschikte habitat. Dit bestaat deels uit dichte en laag groeiende (<1 m) doornige en stekelige struiken die worden afgewisseld met ijl en/of verspreid groeiend hoog opgaand doornstruweel. Enkele bomen in de nabijheid of een oude haag van Meidoorns en andere boom- en struiksoorten vervolledigen het habitat.

Financierings- en ondersteuningmogelijkheden

Algemeen

- Ondersteuning gemeentelijk natuurbeleid
- Subsidie voor de aankoop van natuurgebieden
- Landschapsteam

Soortgericht

- Bijzonder natuurbeschermingsproject

Habitatgericht

- Beheerovereenkomst perceelsrandenbeheer
- Beheerovereenkomst aanplanten en onderhouden van houtige kleine landschapselementen
- Beheerovereenkomst onderhouden van bestaande houtige kleine landschapselementen

Lopende initiatieven

geen

Opvolgings- en evaluatiemogelijkheden

Geluidwaarneming

De Braamsluiper is een onopvallende vogel die veel lijkt op andere zangvogels en zich zelden buiten dicht struikgewas laat zien. De vogel is daarom het best te herkennen aan de opvallende, ratelende zang, die vanaf een verborgen zangpost wordt voorgedragen. Ook tijdens het foerageren pauzeert de vogel regelmatig om zijn zang te laten horen.



Referenties & verdere informatie

Publicaties

- Vermeersch, G. & Anselin, A. (2009). Broedvogels in Vlaanderen in 2006-2007. Recente status en trends van Bijzondere Broedvogels en soorten van de Vlaamse Rode Lijst en/of Bijlage I van de Europese Vogelrichtlijn. Mededeling van het Instituut voor Natuur- en Bosonderzoek nr. 3, Brussel. 102 p.
- Vermeersch G., Anselin A., Devos K., Herremans M., Stevens J., Gabriëls J. & Van Der Krieken B. (2004). Atlas van de Vlaamse broedvogels 2000-2002. Mededeling van het Instituut voor Natuur- en Bosonderzoek nr. 23, Brussel. 496 p.

Websites

- www.waarnemingen.be

Folders

geen

Advies

- Instituut voor Natuur en Bosonderzoek (INBO)
- Natuurpunt vzw

