

GELE KWIKSTAART

Motacilla flava

(foto Peter van Rij / Buiten-beeld)

S37



Beschermingsstatus

Rode lijstcategorieën



Beschermingsstatus



Habitatrichtlijnsoort



Vogelrichtlijnsoort



Belangrijke leefgebieden



Korte soortbeschrijving

Soortkenmerken

De Gele kwikstaart heeft een blauwgrijze kop met een brede witte wenkbrauwstreep. Het verenkleed bestaat uit gele onderdelen en olijfgroene bovendelen. Het vrouwtje oogt valer en is minder opvallend getekend. Er komen in het verenkleed grote verschillen voor. Bij het voedselzoeken wipt de vogel voortdurend met de staart op en neer. Dit gebeurt met felle schokkende bewegingen: het typische 'kwikken' van de staart.

Ecologie

De Gele Kwikstaart bezet de broedplaats reeds vroeg in het voorjaar en die kan zowel nat als droog zijn. De broedperiode start al begin mei maar ook begin juli kunnen nog vogels tot broeden overgaan, waardoor nog eind juli niet-vliegvlugge kuikens aanwezig kunnen zijn. Het is een insecteneter die allerlei ongewervelden vangt. Hij zoekt graag naar voedsel tussen het grazende vee. Daar pikt hij de insecten op die door het vee worden opgejaagd. Tijdens de balts laten ze soms een onstuimige baltsvlucht zien.

Biotoopvereisten

De Gele kwikstaart kent een groot verspreidingsgebied. Hij heeft een voorkeur voor open landbouwgebied. Vroeger was het een echte weidevogel, maar tegenwoordig



wordt hij meer in akkerbouwgebieden dan in graslandgebieden gevonden. In graslandgebieden heeft de soort een voorkeur voor dicht tot halfopen hoog opgaand kruidenrijk (ruig) hooi- of weiland met water in de buurt. In akkerbouwgebieden zoekt hij bij voorkeur een plek in wintertarwe of in een extensief beheerde akkerrand, een braakliggend terreintje of een grazige berm van een onverharde weg.

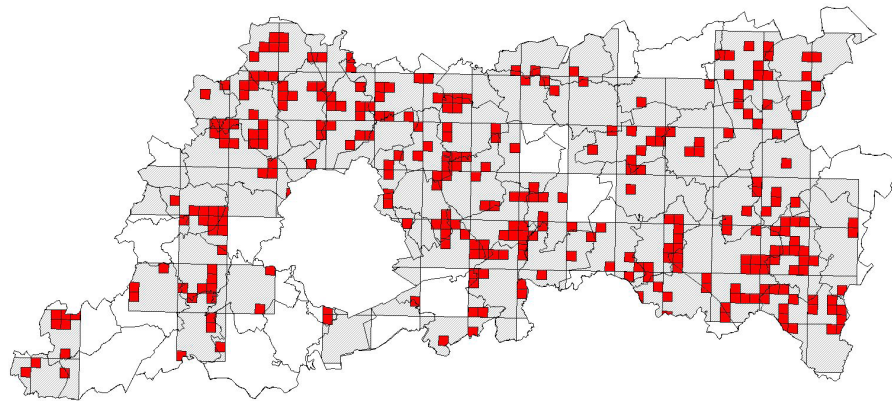
Populatie-uitwisseling en natuurverbindingen

De Gele kwikstaart is een vrij talrijke zomergast. Voor de winter trekken ze in zuidelijke tot zuidwestelijke richting weg om via Frankrijk en het Iberisch Schiereiland naar Afrika te vliegen. De meeste Gele kwikstaarten overwinteren in het tropische Sahelgebied in Afrika. Bij Gele Kwikstaarten is vastgesteld dat de heen- en terugweg niet altijd langs dezelfde route verloopt. In het najaar ligt de trekroute doorgaans westelijker dan in het voorjaar op de weg terug naar de broedgebieden in Europa. Dit verschijnsel noemt men 'lusttrek' en komt ook bij een aantal andere soorten voor. Het is echter niet zo dat alle exemplaren hieraan meedoen; sommige maken voor de terugtocht wederom gebruik van de meer westelijke route. Gele Kwikstaarten beginnen tamelijke vroeg aan de trek. In de trektijd zijn zij vaak in groepjes aan te treffen langs dijken en in open, vochtige gebieden.

Voorkomen in de provincie Vlaams-Brabant

Regionale verspreiding

De Gele Kwikstaart is een talrijke broedvogel in Vlaanderen. De soort komt zowat overal voor maar kent vooral op de wat zwaardere gronden in het westen en het zuiden van Vlaanderen een aaneengesloten verspreidingsgebied. Dit komt ook in de provincie Vlaams-Brabant tot uiting. De kerngebieden liggen in de open landbouwgebieden op zware tot goed vochthoudende leem- en zandleembodems. Een afname wordt vastgesteld in de graslandgebieden ten voordele van een toename in de akkerbouwgebieden. De Gele Kwikstaart heeft reeds eind de jaren 1980 veel graslanden verlaten en op korte tijd omgeruild voor akkers.



Inventarisatieonderzoeken

- Algemeen soortenverspreidingsonderzoek door het bijhouden van waarnemingen via de website waarnemingen.be.
- Project Algemene BroedvogelMonitoring (INBO, Vlaamse vogelwerkgroep Natuurpunt en Natuurpunt Studie).
- Project PuntTransectTellingen (INBO).

Knel- en aandachtspunten

- De intensivering van het agrarisch grondgebruik zowel op graslanden als op akkers, leidt tot een algehele afname van de habitatkwaliteit. Niettegenstaande de Gele kwikstaart zijn habitat van weidegebied naar akkerbouwland heeft verbreed, spelen enkele landschapontwikkelingen hem duidelijk parten. Vooral de verdroging en het scheuren van graslanden werken nadelig. Daarbij komt het verdwijnen van randen en overhoekjes met kruidenrijke gras- en ruigtevegetaties. Vroege maaiermijnen en intensieve bodembewerkingsmethoden vernietigen veel broedsels. Door het gebruik van insecticiden vermindert het insectenaanbod.



Overzicht maatregelen

H2.2. - H2.8. - H2.10. - H2.11.	Aangepast randenbeheer en braaklegging
H2.5.	Gewaskeuze en vruchtafwisseling
H4.1.	Herstel waterhuishouding in natte graslanden
H4.11.	Extensieve begrazing

S37.1.	Leeuwerikvlakjes
S37.2.	Onderhoud van slootkanten
S37.3.	Keerbermen

Landschaps- en habitatgerichte maatregelen

H2.2. - H2.8. - H2.10. - H2.11. Aangepast randenbeheer en braaklegging

Een op natuurwaarden gericht akkerrandenbeheer met verspreide kruidenrijke randstroken en overhoekjes. Dit type agrarisch natuurbeheer is gunstig omdat bloem- en kruidenrijke bermen veel insecten aantrekken. Naast een aangepast maaibeheer kan in de randen van akkers een strook worden ingezaaid met akkerkruiden om meer insecten aan te lokken. Omdat het broedseizoen vrij lang duurt en de Gele kwikstaart meestal maar één broedsel voortbrengt, worden graslanden bij voorkeur niet voor half juli en beter nog pas eind juli gemaaid. Hetzelfde geldt voor extensief beheerde akkerranden. Wintertarwe wordt gewoonlijk niet eerder dan eind juli gedorst, waardoor in de akkergebieden minder gevaar bestaat voor het uitmaaien van legsels of kuikens. Verder hoort ook een stopzetting, extensivering en/of gerichte(re) toepassing van bestrijdingsmiddelen tot de mogelijkheden.

H2.5. Gewaskeuze en vruchtafwisseling

De Gele kwikstaart broedt vaak in wintergraanakkers. Vooral in het begin van het voorjaar voorzien ze in de gewenste vegetatiestructuur. Vanaf mei moeten akkerranden die functie overnemen. De Gele kwikstaart heeft een voorkeur voor Gerst en Tarwe en wordt ook vaak in Koolzaad aangetroffen.

H4.1. Herstel waterhuishouding in natte graslanden

Vochtige graslanden vormen een aantrekkelijk broed- en foerageergebied en kunnen enkel met een aangepast waterpeilbeheer worden hersteld.

H4.11. Extensieve begrazing

Gezien de Gele kwikstaart vaak foerageert tussen weidend vee is een reguliere maar extensieve beweiding (standweiden) een gunstige beheermaatregel.

Soortgerichte maatregelen

S37.1. Leeuwerikvlakjes

Dit zijn minimaal twee in graanteelten uitgespaarde vlakjes van gemiddeld 20m² per hectare (doorgaans 3x6 m of 4x4 m), die op minimaal 25 m van de perceelsrand liggen. Deze niet ingezaaide plekjes bieden akkervogels mogelijkheden om te foerageren. Bemesting en onkruidbestrijding zijn toegestaan maar wordt bij voorkeur achterwege gelaten of beperkt. Het idee van de leeuwerikvlakken is afkomstig uit Denemarken en Engeland. Leeuwerikvlakjes worden doorgaans in winter- en zomergraan aangelegd maar kunnen in principe ook in maïs worden toegepast. Deze maatregel kan starten in het najaar (wintergraan) of het voorjaar (zomergraan). Leeuwerikvlakjes voor Gele



Foto: Inrichting van leeuwerikvlakjes te Landen (Foto: VLM).



S37

kwikstaart worden het best in wintergranen aangelegd. Resultaten van leeuwerikvlakjes zijn soms tegenstrijdig. Deze vlakjes lijken minder effectief als ze worden aangelegd in Gerst. De beste resultaten worden behaald indien ze worden aangelegd in tarwe (schrift. med. R. Steeno). Aanleg van deze vlakjes wordt in de provincie Vlaams-Brabant niet aangemoedigd wegens de moeilijke opvolging (schrift. med. F. Verdonckt) ervan.

S37.2. Onderhoud van slootkanten

Kruidenrijke slootkanten met een langzaam hellende oever moeten over een voldoende breedte (bij voorkeur > 5m) in stand worden gehouden. Dit kan door de slootoever jaarlijks en zonodig - gefaseerd in tijd en ruimte - te maaien en bij ruiming vrij te houden van slibspecie.

S37.3. Keverbermen

Keverbermen zijn smalle kruiden(rijke) - al dan niet ingezaaide - grasgangen of kruidenstroken van gemiddeld 2 m breed die dwars door de akker ofwel voor een gedeelte doorheen een akker lopen, parallel aan de ploegvoer en de gewasrijen. Ze vormen een kleine terreinverhoging van ongeveer 40 cm die wordt opgeworpen door evenwijdig aan elkaar twee opstaande ploegvoren te trekken die tegen elkaar komen te liggen. Ze worden dermate aangelegd dat ze de grondbewerking en de overige landbouwactiviteiten zo weinig mogelijk hinderen. De bermen doorbreken grote perceeloppervlakken en kunnen geschikte terreinen met elkaar verbinden of de afstand ertussen verminderen. Op (één van de) de beide uiteinden kan alsnog een gewas worden ingezaaid om de doorgang voor landbouwvoertuigen te vergemakkelijken. Er worden bij voorkeur polvormende grassen ingezaaid zoals Kroppaar, Gestreepte witbol en Timoteegras (aandeel ongeveer 30%) in combinatie met andere grassoorten of (akker)kruiden. De grasstroken worden verschillende jaren aangehouden en kunnen tussendoor worden gemaaid.



Foto: Kruidenrijke keverberm doorheen een grootschalige akker (foto Econnection).

Financierings- en ondersteuningmogelijkheden

Algemeen

- Ondersteuning gemeentelijk natuurbeleid
- Subsidie voor de aankoop van natuurgebieden
- Landschapsteam

Soortgericht

- Bijzonder natuurbeschermingsproject

Habitatgericht

- Beheerovereenkomst soortenrijke graslanden en akkers
- Beheerovereenkomst perceelsrandenbeheer (optie maaien na 15 juli)
- Beheerovereenkomst soortenbescherming akkervogels: gemengde grasstroken
- Beheerovereenkomst soortenbescherming akkervogels: opgeploegde gemengde grasstroken

- Beheerovereenkomst soortenbescherming akkervogels: vogelvoedselgewassen
- Beheerovereenkomst soortenbescherming akkervogels: winterstoppels
- Beheerovereenkomst soortenbescherming akkervogels: graanranden

Lopende initiatieven

- Roosdaal in de bres voor de Gele kwikstaart
Het gemeentebestuur werkt samen met de landbouwers en inwoners van Roosdaal en het Regionaal Landschap Zenne, Zuun & Zoniën aan een beschermingsplan voor akkervogels. Daarnaast tellen enkele vrijwilligers een jaar lang gericht de akkervogels. De Gele kwikstaart symboliseert het initiatief.

Opvolgings- en evaluatiemogelijkheden

Zichtwaarneming

Het inventariseren van broedvogels gebeurt het best op basis van visuele waarneming, waarbij men zich ook kan leiden door de zang van baltsende vogels.

Referenties & verdere informatie

Publicaties

- Anoniem (2007). Onderzoek naar het effect van actief randenbeheer op akker- en weidevogels in West-Brabant. Ecologisch adviesbureau Cools. Opdrachtgever: provincie Noord-Brabant. 11 p.
- Anoniem (2009). Tussentijds verslag veldleeuwerikproject 2008. Natuur- en Milieucoöperatie Rivierduingebied. 20 p.
- Dochy O. & Hens M. (2005). Van de stakkers van de akkers naar de helden van de velden. Beschermingsmaatregelen voor akkervogels. Rapport van het Instituut voor Natuurbehoud IN.R.2005.01, Brussel, i.s.m. het provinciebestuur West-Vlaanderen, Brugge. 108 p.
- Morris A., Holland J., Smith B. & Jones N. (2004). Sustainable Arable Farming For an Improved Environment (SAFFIE): managing winter wheat sward structure for skylarks *Alauda arvensis*. *Ibis* 146 (Suppl. 2): p. 155-162.
- Odderskaer P., Prang A., Poulsen J., Normark Andersen P. & Elmegaard N. (1997). Skylark (*Alauda arvensis*) utilisation of micro-habitats in spring barley fields. *Agriculture, Ecosystems and Environment* 62, 1: p. 21–29.
- Van Egmond P. & de Koeijer T. (2006). Weidevogelbeheer bij agrariërs en terreinbeheerders. *De Levende Natuur*. 107(3): 118-120.
- Vermeersch, G. & Anselin, A. (2009). Broedvogels in Vlaanderen in 2006-2007. Recente status en trends van Bijzondere Broedvogels en soorten van de Vlaamse Rode Lijst en/of Bijlage I van de Europese Vogelrichtlijn. Mededeling van het Instituut voor Natuur- en Bosonderzoek nr. 3, Brussel. 102 p.
- Vermeersch G., Anselin A., Devos K., Herremans M., Stevens J., Gabriëls J. & Van Der Krieken B. (2004). Atlas van de Vlaamse broedvogels 2000-2002. Mededeling van het Instituut voor Natuur- en Bosonderzoek nr. 23, Brussel. 496 p.

Websites

- www.roosdaal.be/kwikstaart
- www.rlzzz.be
- www.waarnemingen.be

Folders

geen

Advies

- Regionaal Landschap Zenne, Zuun & Zoniën



S37

