

GEWONE DWERGVLEERMUIS

Pipistrellus pipistrellus

(foto René Janssen / Buiten-beeld)



Beschermingsstatus

Rode lijstcategoriën



Beschermingsstatus



Habitatrichtlijnsoort



Vogelrichtlijnsoort



Belangrijke leefgebieden



Korte soortbeschrijving

Soortkenmerken

De Gewone dwergvleermuis is onze kleinste vleermuis (lengte: 3-4,5 cm, spanwijdte: 18-24 cm, gewicht: 3,5-8 g), op de Kleine dwergvleermuis na. De kleur van de vacht is donkerbruin met een iets lichtere buik. De snuit en de oren zijn zeer donker (zwartachtig). Ze heeft een donkerbruin gezicht en een donkere vlieghuid evenals een vrij spitse snuit en korte driehoekige oren.

Ecologie

Tijdens de jacht vliegen ze snel en fladderend, waarbij ze veel wendingen en spiraalvormige duikvluchten beschrijven. Als ze jongen hebben, spreiden de vrouwtjes hun jachtperiode over twee termijnen. Tussen beide in zogen ze hun jong(en).

De Gewone dwergvleermuis vliegt redelijk vroeg uit om te gaan jagen: zo'n 5 tot 20 minuten voor zonsondergang en in de late herfst ook overdag. Ook in de winterperiode vliegen ze nu en dan uit, soms zelfs overdag.

Kleine insecten zoals nachtvlinders, muggen en gaasvliegen, eten ze in de vlucht op. Grotere worden op een vast plekje, zoals een tak, verorberd. De voedselresten hopen zich dan onder de boom op.

S39

Biotoopvereisten

Winterverblijfplaats

Dwergvleermuizen hebben hun winterverblijf graag in grote gebouwen, maar evenzeer in diepe rots- en muurspleten en in (ijs)kelders. Buiten Vlaanderen overwinteren ze ook wel in groeves. Ze houden er hun winterslaap vanaf midden november tot begin maart of soms tot april. Ze kunnen gedurende korte tijd goed tegen lage temperaturen van 1,6 tot -5 °C. 's Winters wisselen ze af en toe van verblijfplaats. In het najaar kunnen in allerlei gebouwen, ook in gewone woonhuizen, plots invasies van grote groepen (tot 600 dieren op hetzelfde moment) optreden. De reden voor dit plotse gedrag is voorlopig onbekend, maar mogelijk heeft het te maken met het verkennen van geschikte winterverblijfplaatsen.

Zomerverblijfplaats

Gewone dwergvleermuizen zijn voor hun verblijfplaatsen sterk aan de menselijke omgeving gebonden. Kraamkolonies worden hoofdzakelijk in gebouwen gevormd, meestal in een spouwmuur of onder houten dakbedekking (achter betimmering en daklijsten) en dakpannen. De daken waaronder zich vleermuizen hebben gevestigd zijn meestal zo gesitueerd dat ze voor het grootste deel van de dag door de zon beschenen worden, hetgeen voor een gunstig microklimaat zorgt. De verblijfplaatsen kunnen kolonies herbergen van enkele tot meerdere honderden vrouwtjes. Mannetjes kunnen ook aangetroffen worden achter vensterluiken, in spouwmuren, onder dakgoten en eveneens in holle bomen. De mannetjes nemen in het najaar ook vleermuiskasten in gebruik.

Jachtgebied

Gewone dwergvleermuizen jagen op uiteenlopende plaatsen, vaak in de beschutting van opgaande elementen en veelal in een groene bebouwde omgeving, o.m. rond gebouwen en straatlantaarns, langs uiteenlopende lijnstructuren zoals kanalen, vaarten, bomenrijen, lanen, singels, houtwallen en holle wegen en tussen de boomkruinen en boven open plekken van bossen (vooral oude voedselrijke loofbossen), tuinen en parken. Hun geprefereerde jachtgebieden zijn evenwel waterkanten evenals bosranden, houtkanten en bossen, niettegenstaande daar minder insecten voorkomen dan in halfopen ruimtegebieden. Bij voorkeur jagen ze op een hoogte tussen 2,5 en 4,5 m boven de grond, en op enige afstand (1 tot 8 m) van de vegetatie.

Populatie-uitwisseling en natuurverbindingen

Gewone dwergvleermuizen zijn plaatsgetrouw, maar gebruiken meerdere verblijfplaatsen en wisselen relatief vaak tussen de verblijfplaatsen. Ze jagen hoofdzakelijk binnen en straal van 2 tot 5 km van de verblijfplaats. Vliegroutes volgen zoveel mogelijk lijnvormige structuren. Zoals voor veel andere vleermuizen is ook voor de Dwergvleermuis de verbinding tussen de verschillende deelleefgebieden van belang. Open terrein (> 200m) zijn doorgaans moeilijk overbrugbaar.

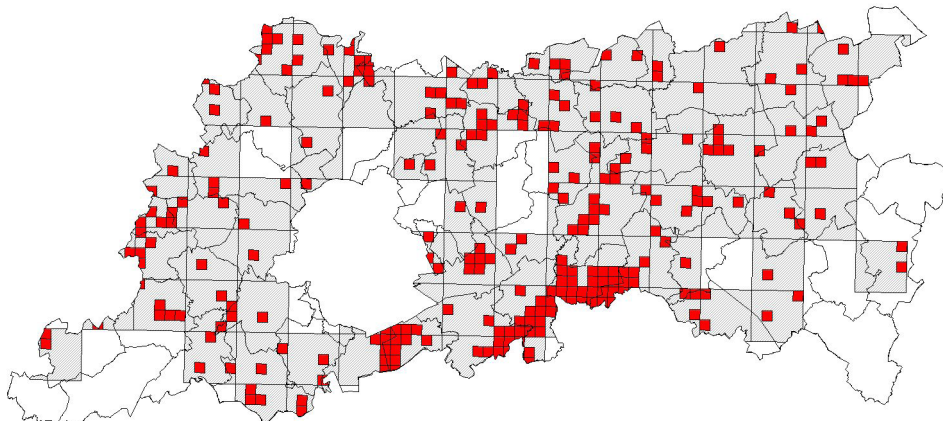
Bij ons is de Gewone dwergvleermuis hoofdzakelijk een standvleermuis. Ze overwintert meestal op niet meer dan 25 km van het zomergebied. In tegenstelling tot de mannetjes, zijn de vrouwtjes in hun eerste levensjaar geslachtsrijp. De paring vindt plaats in de gemengde winterkolonies. De bevruchting wordt echter uitgesteld tot april.

Al in de kraamtijd bezetten de mannetjes enkele vaste territoria en verdedigen deze tegen andere mannetjes tijdens de paartijd, die van midden augustus tot in september duurt. Ze lokken vrouwtjes naar hun paarverblijf met baltsvluchten. De vrouwtjes zoeken dan de mannetjes in hun verblijf op. In april/mei worden de kraamkamers betrokken en tussen midden juni en begin juli worden de jongen geboren. Voor de jongen is warmte essentieel. De eerste week zijn ze naakt en kunnen ze gemakkelijk afkoelen. Hoe warmer het is, hoe sneller ze groeien. Ze vliegen al na 3 weken. In de zomer leven de wijfjes met hun jongen in aparte kolonies van gemiddeld 10 tot 50 dieren, maar er zijn ook al grotere groepen waargenomen. Ze krijgen één jong, zelden twee.

Voorkomen in de provincie Vlaams-Brabant

Regionale verspreiding

De Gewone dwergvleermuis is de meest algemene vleermuissoort in Vlaanderen en ze is wijd verspreid in Vlaams-Brabant.



Inventarisatieonderzoeken

geen

Knel- en aandachtspunten

- Het verdwijnen en aftakelen van groenstructuren in het (rand)stedelijk leefgebied.
- Vernietiging en verstoring van verblijfplaatsen in woningen.
- Weinig aandacht voor natuurlijke inrichtingen bij het beheer van parken en tuinen en andere stedelijke groenelementen.

Overzicht maatregelen

- H7.12. Mantel- en zoombeheer
- H10.2. Natuurvriendelijke inrichting van erven en tuinen
- H10.3. Inrichting van schuil- en nestplaatsen voor dieren in en rond woningen
- H10.6. Aanleg of herstel van hoogstamboomgaarden
- H10.9. Inrichting en herstel van ijskelders, bunkers en schansen
- H10.12. Beheer van hoogstamboomgaarden
- H11.1. Aanleg van een houtkant, heg of haag
- H12.3. Aanplant van bomen en bomenrijen

-
- S39.1. Behoud van kraamkolonies in gebouwen en woonhuizen
 - S39.2. Houtbehandeling op zolders
 - S39.3. Voorkomen van overlast
 - S39.4. Beheer van de omgeving van de kraamkolonies
 - S39.5. Slopen van woningen en andere gebouwen

Landschaps- en habitatgerichte maatregelen

H7.12. Mantel- en zoombeheer

Bosranden worden vaak als jachtgebied benut. Structuurrijke bosranden herbergen vaak het grootste aantal en de grootste verscheidenheid aan insecten. Vooral op winderige avonden trekken de dieren graag naar het bos om daar in de beschutting op kleine insecten te jagen.

Tijdsbalk met meest geschikte periode voor bosbeheer

| Tijdsbalk met meest geschikte periode voor bosbeheer | | | | | | | | | | | |
|------------------------------------------------------|-----|-----|-----------|-----|-----|----------------|-----|-----|---------|-----|-----|
| Zeer ongunstig | | | Ongunstig | | | Minder gunstig | | | Gunstig | | |
| jan | feb | maa | apr | mei | jun | jul | aug | sep | okt | nov | dec |
| | | | | | | | | | | | |

Tijdsbalk met meest geschikte periode voor bosbeheer i.f.v. Gewone dwergvleermuis. Groen betekent dat de werkzaamheden geen gevolg hebben voor de soort, geel is minder gunstig

H10.2. Natuurvriendelijke inrichting van erven en tuinen

Er bestaan suggestielijsten voor tuinplanten die veel insecten aantrekken en daarmee ook vleermuizen naar de tuin lokken (zie o.a. brochure Natuurpunt – Tuinieren voor vleermuizen). Ook één of enkele insectenrijke bomen (o.a. Zomereik, Berk, Zwarte els, Linde) in de tuin trekken gemakkelijk jagende vleermuizen aan.

H10.3. Inrichting van schuil- en nestplaatsen voor dieren in en rond woningen

De Dwergvleermuis is de soort bij uitstek die woningen en andere soorten gebouwen bewoont. Terwijl de ene gebouweigenaar de soort liever kwijt dan rijk is, is een andere bereid vleermuizen een onderkomen te verschaffen. Om overlast te vermijden kunnen gericht maatregelen worden getroffen om ruimten voor Dwergvleermuizen te voorzien. De volgende constructies krijgen daarbij aandacht:

- spouwen in muren: in het geval spouwen met isolatiemateriaal worden gevuld kunnen lokaal kleine ruimten worden opengelaten die van buitenaf of via het dakgebinte toegankelijk zijn voor vleermuizen. Het isolatiemateriaal moet dan wel van de ruimte worden afgeschermd. De toegangsoening ligt afgeschermd van weersinvloeden en is bij voorkeur zuidelijk georiënteerd.
- houten dak- en muurbekledingen: betimmeringen van allerlei aard waartussen een smalle ruimte wordt gelaten en die winddicht zijn gemaakt. Wanneer een betimmering ontbreekt of moeilijk is, kan een stuk ruw en onbehandeld plankhout van enkele tientallen centimeters lang en breed volstaan. Deze wordt tegen de muur onder de dakgoot bevestigd aan twee houten latjes van ongeveer 3 cm dik. Ook vensterluikjes die enkel als sierelement dienst doen of gedurende een lange tijd blijven openstaan kunnen dezelfde dienst bewijzen.
- daklijsten: kleine, smalle ruimten in en achter daklijsten die voorzien zijn van een inkruipopening van 2 cm breed en een tiental cm lang of enige ruimte laten tussen muur en lijst.
- dakpannen: er zijn speciale dakpannen voor vleermuizen met een inkruipopening op de markt maar volstaat het om enkele openingen tussen de dakpannen en het dakgebinte te voorzien. Ook van verluchtingspannen kunnen vleermuizen gebruik maken. De toegang is niet te groot maar wel minstens 2 cm hoog en 3 à 5 cm breed.
- nestkasten: smalle nestkastconstructies die tegen de zuid(oost)gevel van een woning worden gehangen. Dergelijke "spleetkasten" zijn plat en voorzien van een smalle spleetruimte waartussen de vleermuizen kunnen kruipen.
- vleermuizenkoker: een geprefabriceerde kast die in de muur wordt gemetseld en die de natuurlijke slaapplekken van vleermuizen in spouwen nabootst. Deze koker is van houtbeton maar heeft een houten achterwand, waardoor de vleermuizen grip hebben. De koker is onderhoudsvrij doordat de uitwerpselen via de invliegschacht naar buiten vallen. Er bestaat ook een versie waarbij meerdere stenen aan elkaar kunnen worden gezet.
- neststeen: blokvormige steen van houtbeton die in de muur wordt ingemetseld.
- ruwe muurbekleding: in principe verschaffen alle openingen van voldoende grootte een toegang aan vleermuizen op voorwaarden dat de dieren er kunnen landen en naar binnenkruipen of rechtstreeks naar binnenvliegen. De Dwergvleermuis is een soort die eerst tegen de gevel landt en dan naar binnen kruipt. Een spleet van 1cm volstaat om toegang te krijgen. Daarvoor moet nabij kleine toegangen in muren worden gezorgd voor een ruw landingsoppervlak in de buurt van de opening.
- nokopeningen: een smalle opening van meer dan 2cm breed onder de nokpannen of op het einde van de nok.

H10.6. Aanleg of herstel van hoogstamboomgaarden

Het jachtgebied van veel vleermuizen bevindt zich in hoogstamboomgaarden, omdat hier veel insecten aanwezig zijn, vooral op het moment van de bloei en de vruchtzetting.

H10.9. Inrichting en herstel van ijskelders, bunkers en schansen

Dwergvleermuizen worden in Vlaanderen ook aangetroffen in (ijs)kelders en andere (half)ondergrondse kelderachtige constructies.

H10.12. Beheer van hoogstamboomgaarden

Beweide hoogstamboomgaarden zijn het waardevolst voor vleermuizen, omdat enkel rond een beweide boomgaard hagen staan en omdat de mest van vee veel insecten aantrekt.

H11.1. Aanleg van een houtkant, heg of haag

Deze kleine landschapselementen zorgen niet alleen voor de verbinding tussen de verblijf- en foerageergebieden, maar worden ook vaak gebruikt voor de jacht.

H12.3. Aanplant van bomen en bomenrijen

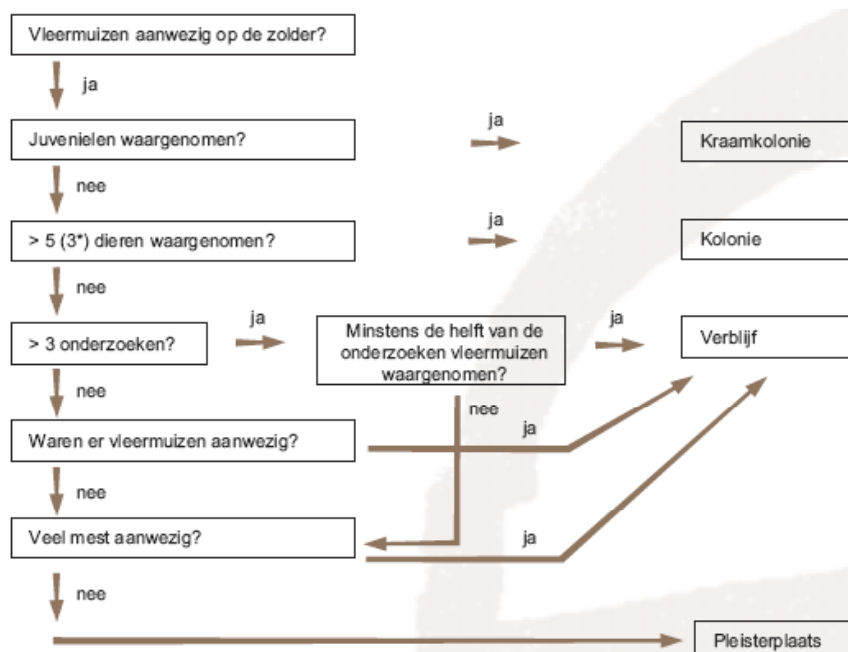
Deze lineaire landschapselementen fungeren als jachtgebied en als verbinding tussen de verblijf- en foerageergebieden. Onderbreking van een laan of singel door vellingen moet vermeden worden en zonodig worden delen bijgeplant om de tussenliggende ruimte te dichten. Als bomenrijen alsnog moeten worden gekapt vanwege hun ouderdom of slechte staat, dan gebeurt de vervanging gefaseerd. In het stedelijk gebied sluiten de bomenrijen bij voorkeur aan op parken, bossen en (grote) stadstuinen.

Soortgerichte maatregelen

S39.1. Behoud van kraamkolonies in gebouwen en woonhuizen

Gekende verblijfplaatsen moeten veilig worden gesteld. Dit betekent dat de eigenaren best van de aanwezigheid van Gewone dwergvleermuis op de hoogte worden gebracht, zodat ervoor kan worden gezorgd dat ze in de kraamperiode ongestoord blijven, zowel op het vlak van gebruik als onderhoud.

Om te weten wat het belang is van een huis voor vleermuizen, kan volgend schema worden gebruikt (bron: Natuurpunt):



* Bij Grijsje grootovleermuizen hanteert men een groepsgrootte van 3 dieren als minimum voor een kolonie.

S39.2. Houtbehandeling op zolders

De aanwezigheid van houtknagende insecten is vaak de reden om een houtbehandeling door te voeren door gebruik van insecticiden. Omdat dit schadelijk is voor de vlemuizen moet dergelijke bestrijding met houtverduurzamingsmiddelen gebeuren, die door hun werkzame bestanddelen en oplosmiddelen niet schadelijk zijn voor vlemuizen. De bestrijding gebeurt in de winterperiode wanneer de dieren niet op de zolder aanwezig zijn.

S39.3. Voorkomen van overlast

Het feit dat vlemuizen in woningen aanwezig zijn wordt als belastend en onaangenaam aanzien, vooral omdat de diertjes bijwijken in de huiskamer terecht komen. Zulke overlast kan voorkomen worden door de woningeigenaars degelijk te informeren over het belang van de vlemuizen in hun woning. Wanneer deze niet kunnen worden overtuigd, kunnen de invliegopeningen op het einde van het voortplantingsseizoen - wanneer alle vlemuizen zijn uitgevlogen - worden gedicht. Dit gebeurt vooreerst met een plasticflap die langs één zijde opengaat en toelaat dat dieren die in de woning zijn achtergebleven deze alsnog kunnen verlaten. Pas na enkele dagen wordt de invliegopening permanent gedicht.

In het geval uitwerpselen voor overlast zorgen kan ongeveer 50 cm onder de invliegopening een mestplankje worden aangebracht. Wanneer een kolonie op zolder zit, kan een plasticfolie worden gelegd om de uitwerpselen op te vangen.

S39.4. Beheer van de omgeving van de kraamkolonies

Het is van groot belang dat de onmiddellijke omgeving van de kraamkolonie niet teveel verandert. Groenstructuren die op het gebouw aansluiten blijven gehandhaafd en de aanvliegroute moet open worden gehouden. Een directe verlichting van de gebouwen en de invliegopening(en) moet worden uitgesloten. Indien een verlichting noodzakelijk is, bijvoorbeeld omwille van de verkeersveiligheid, worden speciale verlichtingsarmaturen gebruikt die hun licht alleen op de weg of het te verlichten onderwerp werpen.

S39.5. Slopen van woningen en andere gebouwen

Voor de afbraak van woningen waar de aanwezigheid van vlemuizen wordt vermoed, moet vooraf een prospectie naar de aanwezigheid van vlemuizen worden gevoerd. In voorkomend geval moet met de sloop worden gewacht totdat de dieren de woonst hebben verlaten en een andere verblijfplaats hebben opgezocht. In noodgevallen kunnen de dieren worden weggevangen en op een andere locatie worden losgelaten doch in het geval van een kraamkolonie is dit niet te verantwoorden en moet zolang met de sloop worden gewacht. De gebouwen na verwijdering onmiddellijk voor de vlemuizen ongeschikt worden gemaakt door alle (mogelijke) inkruipopeningen te dichten of de verblijfplaatsen te ontmantelen, waarmee vermeden wordt dat de dieren naar het gebouw terugkeren. Een verblijfplaats wordt ongeschikt door het verwijderen van dakpannen en dakranden en door middel van het aanbrennen van tochtgaten/ventilatiegaten onder- en bovenaan de spouwen van de te slopen bebouwing. Ook kunnen voorafgaand aan de sloop sterke bouwlampen op de gevel worden gericht. Dit alles gebeurt bij voorkeur in de periode tussen half maart en eind april of tussen begin oktober tot half november. Het uiteindelijke slopen gebeurt zoveel mogelijk door de bebouwing te "strippen" (= gefaseerd slopen). Daarbij wordt eerst het buitenblad van het gebouw verwijderd, waarna het karkas van het gebouw een nacht blijft staan. Door een gebouw op deze manier te ontmantelen, krijgen eventueel (nog) aanwezige vlemuizen de kans zich te verplaatsen. Wanneer alsnog vlemuizen worden aangetroffen wordt de sloop tijdelijk stilgelegd om de dieren de kans te geven weg te vliegen. Het paarverblijf dat gesloopt wordt, wordt vervangen door een voor vlemuizen geschikte spouwmuur in de nieuwbouw te voorzien of door het aanbrennen van twee of meer vlemuiskasten. Het aantal, de locatie en het ontwerp van dergelijke voorzieningen is afhankelijk van het ontwerp van de nieuwbouw.

Financierings- en ondersteuningmogelijkheden

Algemeen

- Ondersteuning gemeentelijk natuurbeleid
- Subsidie voor de aankoop van natuurgebieden
- Landschapsteam

Soortgericht

- Bijzonder natuurbeschermingsproject

Habitatgericht

- Beheerovereenkomst perceelsrandenbeheer
- Beheerovereenkomst aanplanten en onderhouden van houtige kleine landschapselementen
- Beheerovereenkomst onderhouden van bestaande houtige kleine landschapselementen

Lopende initiatieven

- Meldpunt vleermuizen: In Vlaanderen is er geen echt meldpunt voor vleermuizen. In principe kan men voor advies over problemen en de omgang met vleermuizen in woningen terecht bij het Agentschap voor Natuur en Bos (ANB) en de Vleermuizenwerkgroep van Natuurpunt. Hier kunnen ook kolonies van Dwergvleermuizen en andere soorten vleermuizen worden gemeld. Ook kan men terecht bij de Milieudienst van de gemeente of bij een van de erkende vogelopvangcentra.

Opvolgings- en evaluatiemogelijkheden

Waarneming met behulp van een vleermuisdetector

In een gesloten omgeving gebruikt de Gewone dwergvleermuis korte FM-qcf-pulsen (korter dan 10 ms). De piekfrequentie in het QCF-deel ligt tussen 45 en 50 kHz. Het ritme is snel en onregelmatig, met korte en soms wat langere pauzes tussen de pulsen. In een meer open jachtgebied produceren ze langere fm-QCF-pulsen. Het ritme van deze pulsen is wat langzamer en regelmatiger. De piekfrequentie ligt hier tussen 42 en 45 kHz. Als Gewone dwergvleermuizen in groep foerageren, gebruiken ze verschillende piekfrequenties. Ze passen hun piekfrequentie aan aan de vliegsituatie van het moment, waardoor verwarring kan ontstaan met de Ruige- of Kleine dwergvleermuis.

Meldingen van kolonies in woningen

Vanwege het algemene voorkomen in stedelijk gebied, wordt deze soort veel gezien en kan men door een oproep in de plaatselijke pers veel meldingen krijgen.

Referenties & verdere informatie

Publicaties

- Fairon J., Busch E., Petit T. & Schuiten M. (zonder jaartal). Guide pour l'aménagement des combles et clochers des églises et d'autres batiments. Ministère de la region Wallonne, Division de la Nature et des Forêts, brochure technique n° 4. 17 p.
- Kapteyn K. (1995). Vleermuizen in het landschap. Over hun ecologie, gedrag en verspreiding. Uitgave in samenwerking met Provincie Noord-Holland, Noordhollandse Zoogdierenwerkgroep en het Noordhollands Landschap. 224 p.
- Lange R., Twisk P., van Winde A. & van Diependbeek A. (1994). Zoogdieren van West-Europa. KNNV. 400 p.
- Limpens H., Huitema H. & Dekker J. (2007). Vleermuizen en windenergie. Analyse van effecten en verplichtingen in het spanningsveld tussen vleermuizen en windenergie, vanuit de ecologische en wettelijke invalshoek. Rapport van de Zoogdierverseniging VZZ in opdracht van SenterNovem. 87 p.
- Verkem S., De Maeseneer J., Vandendriessche B., Verbeylen G. & Yskout S. (2003).

Zoogdieren in Vlaanderen. Ecologie en verspreiding van 1987 tot 2002. Natuurpunt Studie en JNM-Zoogdierenwerkgroep, Mechelen en Gent, België. 452 p.

- Twisk P. & Aelberts F. (zonder jaartal). Winterslaapplaatsen van vleermuizen. Leidraad bij de bouw, de inrichting en het beheer van vleermuiswinterverblijven. Vleermuiswerkgroep Noord-Brabant. 11 p.
- Twisk P. & Limpens H. (2006). Een thuis voor de vleermuis. Beschermingsplan voor vleermuizen in Noord-Brabant. Vereniging voor Zoogdierkunde en Zoogdierbescherming (VZZ). 128 p.

Websites

- www.natuurpunt.be/vleermuizenwerkgroep
- www.vleermuizen.be
- www.vleermuis.net
- www.waarnemingen.be
- zwg.atlas.tripod.com/soorten/chiroptera.htm
- natuurbeleving.scene24.net
- www.vleermuizeninfo.be
- www.zoogdiervereniging.nl
- www.zoogdierenwerkgroep.be
- www.zoogdierenbescherming.org

Folders

- Vleermuizen, bomen en bos. De betekenis van bomen en bos voor vleermuizen. Met tips voor vleermuisvriendelijk bosbeheer en onderhoud. Vereniging voor Zoogdierkunde en Zoogdierbescherming (VZZ). 16 p.
- Vleermuizen in en om het huis. Hoe om te gaan met vleermuizen in de directe woonomgeving. Stichting Landschapsbeheer Gelderland. 16 p.
- Biodiversiteit in jouw gemeente: Technische fiche vleermuizen in huizen. Natuurpunt vzw. 4p. (www.natuurpunt.be/uploads/biodiversiteit/lokalebiodiversiteit/documenten/pag_578_fichevleermuizenhuizen.pdf).
- Tuinieren voor vleermuizen. Natuurpunt vzw. 6 p. (www.natuurpunt.be/uploads/Vereniging/campagnes/documenten/pag_634_tuinieren_voor_vleermuizen.pdf).

Advies

- Zoogdierenwerkgroep Natuurpunt
- Natuurpunt Studie