

# GIERZWALUW

*Apus apus*

(foto Michel Geven / Buiten-beeld)

S41



## Beschermingsstatus

Rode lijstcategoriën



Beschermingsstatus



Habitatrichtlijnsoort



Vogelrichtlijnsoort



## Belangrijke leefgebieden



## Korte soortbeschrijving

### Soortkenmerken

De Gierzwaluw heeft een torpedovormig lichaam, lange sikkelvormige vleugels en een gevorkte staart. Hij is donkerbruin en heeft een lichte keelvlak, maar op enige afstand lijkt de vogel egaal zwart.

### Ecologie

Het voedsel van de Gierzwaluw bestaat uit tienduizenden insecten per dag (voornamelijk muggen) die in de vlucht gevangen worden. Niet-broedende vogels trekken overdag weg naar gebieden in de omgeving waar op dat moment veel insecten te vinden zijn. 's Nachts stijgen ze in groepen op naar grote hoogte (3 tot 5 km) om in een soort halfslaap langzaam naar beneden te cirkelen.

Rond 20 mei worden twee (tot drie) eieren gelegd die, afhankelijk van de weersomstandigheden uitgebroed worden in 19 tot 24 dagen. Het mannetje en vrouwtje broeden afwisselend op de eieren. Als ze jongen hebben, maken de volwassen Gierzwaluwen in de vlucht een grote voedselbal aan in de keel waarmee ze ten slotte naar het nest vliegen. De jongen worden dus maar af en toe gevoed, maar dan wel met een flinke portie ineens. Per dag eet een Gierzwaluwen-gezin tot 20.000 insecten. De jongen groeien snel en na zes weken zijn ze klaar om uit te vliegen.

### **Biotoopvereisten**

De Gierzwaluw komt voornamelijk voor in steden. De soort brengt – op de broedtijd na – zijn hele leven vliegend door. Hij nestelt in donkere holtes onder daken en in spouwmuuren waar hij zijn nest maakt van met speeksel aan elkaar geplakte uit de lucht geviste plantendeeltjes en veertjes. De Gierzwaluw kan niet van op de grond opstijgen en moet zich eerst zo'n 2 meter naar beneden kunnen laten vallen om weg te kunnen vliegen.

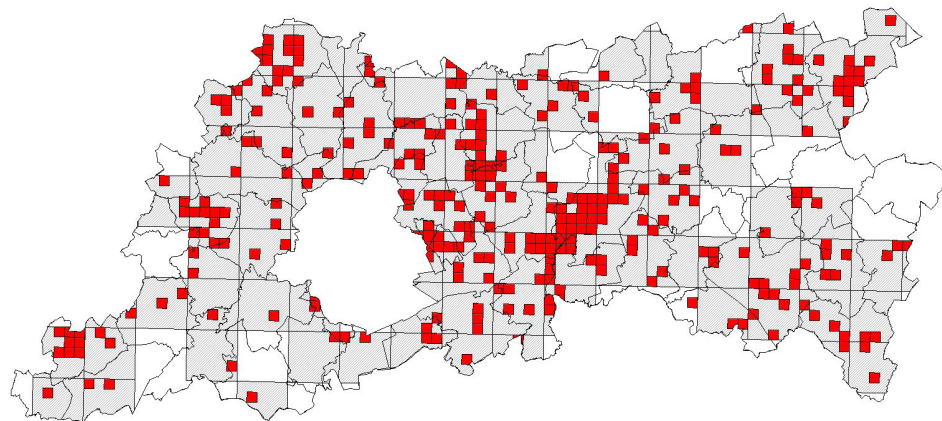
### **Populatie-uitwisseling en natuurverbindingen**

Gierzwaluwen brengen het grootste deel van hun leven door in Afrika, ten zuiden van de Sahara. In de tropen profiteren ze van de vele insecten die er het gehele jaar rondvliegen. Gierzwaluwen zijn slechts kort in ons land, juist lang genoeg om hun jongen groot te brengen. Ze komen hier toe omstreeks eind april-begin mei en tegen half augustus vertrekken ze terug.

## **Voorkomen in de provincie Vlaams-Brabant**

### **Regionale verspreiding**

De Gierzwaluw wordt over de gehele provincie Vlaams-Brabant gevonden, maar de hoogste concentraties zijn te vinden rond de grote steden en in belangrijke mate ook in de kleinere stedelijke kernen. De vogels zijn gemakkelijk waar te nemen (vooral 's avonds), maar de aantallen zijn bijzonder moeilijk te inventariseren waardoor het niet mogelijk is een populatieschatting te maken.



### **Inventarisatieonderzoeken**

- Algemeen soortenverspreidingsonderzoek door het bijhouden van waarnemingen via de website waarnemingen.be.
- Project Algemene BroedvogelMonitoring (INBO, Vlaamse vogelwerkgroep Natuurpunt en Natuurpunt Studie).

## **Knel- en aandachtspunten**

- Onoordeelkundige restauratie van gebouwen. Gierzwaluwen broeden vooral in gaten en spleten van oude gebouwen. Deze oude gebouwen, zoals bv. de negentiende-eeuwse gordels rond de steden, worden in hoog tempo gerestaureerd of afgebroken. Bij restauratie worden alle kieren en spleten gedicht en zijn alle gebouwen dicht voor Gierzwaluwen (en andere bewoners zoals mussen, Spreeuwen, vleermuizen,...).
- Nieuwbouw. Ook onze nieuwbouw geeft hen geen mogelijkheden. Verder zijn de moderne dakpannen, met hun dubbele sluiting, ook ontoegankelijk voor vogels.
- Broedplaatsen van Gierzwaluwen zijn erg onopvallend en worden gemakkelijk over het hoofd gezien, zodat vernieling van nesten meestal onbewust en zonder slechte intenties gebeurt.

## Overzicht maatregelen

H10.10. Restauratie van gebouwen

S41.1. Kunstmatige nestplaatsen in en aan gebouwen

### Landschaps- en habitatgerichte maatregelen

#### **H10.10. Restauratie van gebouwen**

Bij herstel, verbouwing of restauratie van muren en daken van gebouwen waarin Gierzwaluwen nestelen, moet rekening worden gehouden met de broedperiode. De werken moeten daarom buiten de periode van april tot en met augustus plaatsvinden. Ofwel moeten voorafgaand aan de werken maatregelen worden genomen om de toegang voor Gierzwaluw te voorkomen. Dit kan door de invliegopening dicht te stoppen. In dit geval gaat evenwel de broedplaats (tijdelijk) verloren. Bij de vernietiging van een nestplek moet in de nabijheid van de oude nestgelegenheid een nieuwe (kunstmatige) nestplaats worden voorzien, en dit liefst reeds vanaf het voorgaande broedseizoen. Bij de herstellingswerken kan rekening worden gehouden met het behoud van de (potentiële) broedplaats en/of kunnen één of meerdere nieuwe nestplaatsen worden voorzien (zie maatregel S41.1. Kunstmatige nestplaatsen in gebouwen).

### Soortgerichte maatregelen

#### **S41.1. Kunstmatige nestplaatsen in en aan gebouwen**

Waar zich nestgelegenheden bevinden, mogen verbouwings- en renovatiewerken alleen uitgevoerd worden buiten het broedseizoen (zie maatregel H11.3. Restauratie van gebouwen). De nestplaatsen worden tijdens de werken hersteld of worden elders gecompenseerd. Dit kan door nestplaatsen in muren of daken te voorzien of door een nestkast tegen de gevel te plaatsen. Er bestaan verschillende mogelijkheden om nestruimten voor Gierzwaluw te voorzien. In volgorde van duurzaamheid en geschiktheid worden ingemetselde neststenen, geïntegreerde nesten, nestkasten en speciale dakpannen onderscheiden. De nestplaatsen moeten in alle gevallen zo hoog mogelijk tegen de gevel of tegen de onderste dakrand worden aangebracht (minimaal 3 meter hoog) en liggen bij voorkeur georiënteerd op het noorden of het oosten. Indien het nest naar een andere windrichting wordt georiënteerd, wordt het nest bij zonnig weer veel te warm. De aanvliegroute moet vrij gehouden worden.

#### **Ingemetselde neststeen**

Er zijn verschillende inbouwbaar neststenen voor Gierzwaluw op de markt, waaronder twee systemen, nl.:

- zichtbaar ingemetseld, waarbij de neststeen volledig te zien is aan de buitenkant;
- onzichtbaar ingemetseld, waarbij enkel een klein spleetje in de muur te zien is.

Bij het inmetselen van de steen is het belangrijk dat achter de neststeen voldoende isolatie geplaatst wordt. Anders creëert men een koudebrug waardoor de isolatie van de woning onderbroken wordt. Daarom zijn enkel ondiepe neststenen (tot ca. 15 cm diep) geschikt om in een nieuwbouw in te bouwen. Iets diepere stenen kan men eventueel een paar centimeter laten uitspringen. Bij renovatie is de situatie afhankelijk van de dikte van de muur. De meeste oude gebouwen en woningen hebben dikke muren waardoor meestal elk type van inbouwsteen bruikbaar is.



Foto: Voorbeeld van een ingemetselde neststeen: Openingen voor Gierzwaluw in een kerkegevel waarbij gebruik werd gemaakt van de niet langer functionele steigergaten (Bron: Wim Debock)

S41

3

## Geïntegreerd nest

Een geïntegreerd nest is een broedruimte die in bestaande ruimten van gebouwen wordt voorzien en toegankelijk is voor Gierzwaluwen. In de dakoversteek zit meestal een holle ruimte die hiervoor kan dienen. Door onderaan enkele invliegopeningen uit te zagen, verkrijgt men een geschikte broedplaats voor Gierzwaluw. Wil men in het dak of de muur zelf een ruimte uitsparen dan moet deze ongeveer 25-30 cm breed, 15-20 cm hoog en 15-20 cm diep zijn.

Steigeraten en andere vergelijkbare muuropeningen in oude gebouwen zijn dikwijls dichtgemaakt om duiven buiten te houden. Door deze gedeeltelijk terug open te maken d.m.v. een horizontale spleetopening van 7 cm op 3 cm blijven de duiven alsnog buiten maar krijgen de Gierzwaluwen toegang tot de nestruimte. Gierzwaluwen zorgen op het vlak van mestproductie immers niet voor overlast.

## Nestkast

Gierzwaluwen broeden ook in nestkasten. Nestkasten voor Gierzwaluw bestaan in vele vormen en maten. Het meest duurzaam zijn de typen van houtbeton of eterniet, maar ook houten nestkasten zijn geschikt. De nestkasten worden bij voorkeur op dezelfde hoogte geplaatst waarop de andere nesten zich bevinden of bevonden; dit is bij voorkeur onder een overstekende dakrand of een brede dakgoot. Nog meer dan bij ingebouwde neststenen moet er bij het plaatsen van een nestkast op gelet worden dat ze niet in de volle zon hangen. Eventueel kan men een nestkom in de nestkast plaatsen of de vier benedenhoeken van de nestkast met halve piramidevormige hoekstukjes afwerken om te voorkomen dat eitjes in de hoek van de nestkast rollen.



Foto: Voorbeeld van een groep nestkasten voor Gierzwaluw onder een dak. (Bron: Wim Debock)

## Dakpan

Er zijn verschillende soorten Gierzwaluw dakpannen te verkrijgen. Deze pannen zijn voorzien van een invliegopening waardoor de vogels onder de pannen kunnen kruipen. De Gierzwaluw dakpan verschaft enkel toegang tot de nestruimte, zodat daaronder ook voldoende geïntegreerde broedfaciliteit (dus ruimte én fundering) moet worden voorzien. De invliegopening is zodanig geconstrueerd dat er geen gevaar is voor inregenen. Dergelijke pannen worden het best groepsgewijs halverwege het dak gelegd waarbij telkenmale een tussenruimte wordt gelaten van drie gewone pannen. Gierzwaluwen broeden graag bij elkaar maar ieder paartje heeft een eigen broedruimte nodig.

Het noorden of oosten zijn de enige geschikte windrichtingen voor Gierzwaluw dakpannen. Hoe steiler een dak, hoe beter. Hierdoor kunnen de Gierzwaluwen goed aan- en afvliegen en wordt het dak door rechtstreeks zonlicht niet teveel opgewarmd. Daken met een hellingshoek van minder dan 45° zijn niet geschikt omdat de nesten dan steeds overdag in de felle zon liggen.

Een goedkopere oplossing dan speciale dakpannen, zijn ventilatiepannen waarvan men de spijlen uitzaagt tot een opening die groot genoeg is voor Gierzwaluwen (6,5 cm breed en 3,5 cm hoog). De randen moeten dan wel proper worden afgewerkt zodat de Gierzwaluwen niet blijven haken. Ook kantdakpannen kunnen met een blokje hout of vergelijkbaar spietje een drietal centimeters opgelicht worden om zo toegang te geven aan Gierzwaluwen. Tenslotte kan ook een driehoekje uit de zijkant van de pan geslepen worden. Een kantpan die wat ruim op het dak ligt geeft de Gierzwaluwen een mogelijkheid om onder de pannen te nestelen.

Opmerking: Tracht bij de gierzwaluw dakpan steeds te verhinderen dat er langdurig rechtstreeks zonlicht op de voorziene nestplaats valt. Uitdroging van de jongen op het nest is een belangrijke doodsoorzaak.

## Financierings- en ondersteuningmogelijkheden

### Algemeen

- Ondersteuning gemeentelijk natuurbeleid
- Subsidie voor de aankoop van natuurgebieden
- Landschapsteam

### Soortgericht

- Bijzonder natuurbeschermingsproject

### Habitatgericht

- Gemeentelijke premie voor het aanbrengen of onderhouden van nestvoorzieningen

## Lopende initiatieven

- Gierzwaluwwerkgroep Vlaanderen  
Lokaal is er hier en daar goede Gierzwaluwwerking onder andere te Leuven. Gierzwaluwwerkgroepen zetten zich actief in voor de bescherming van de Gierzwaluw door het informeren van de bevolking via tentoonstellingen en informatiestands, het sensibiliseren van gemeentebesturen, inventariseren en het promoten van aangepaste bouwmaterialen en het plaatsen van nestkasten. De groep realiseerde reeds meerdere grootschalige projecten.  
Een Vlaamse Gierzwaluwwerkgroep is er momenteel niet maar projecten worden ondersteund vanuit Natuurpunt.

## Opvolgings- en evaluatiemogelijkheden

### Waarnemingen

Gierzwaluwen zijn erg moeilijk nauwkeurig te inventariseren. Omdat in kolonies zowel broedvogels als niet-broedvogels rondvliegen, volstaat het niet om de vliegende vogels te tellen om het aantal broedparen te kennen. De enige mogelijke manier om het aantal nesten van Gierzwaluwen redelijk accuraat te tellen is het noteren van de oudervogels die over een periode van enkele weken hetzelfde nest invliegen. De beste periode om te tellen ligt tussen 15 juni en 20 juli van 19.00 uur tot 22.30 uur, tijdens stabiel zomerweer. Voormelde omstandigheden worden hierna verder toegelicht:

- Stabiel zomerweer  
Dit is een voorwaarde om te inventariseren. Bij wisselvallig weer zijn de niet-broedende vogels weg en de broedvogels zitten tijdens regen langdurig op de nesten om energie te sparen en hun jongen warm te houden.
- Datum 15 juni-20 juli  
De eerste jongen zijn nu geboren dus de ouders bezoeken met enige regelmaat, ongeveer 1 keer per uur, de nesten.
- Tijdstip 19.00-22.30 uur  
De niet-broeders keren terug uit de soms ver afgelegen foerageergebieden waar ze overdag verblijven, om scheervluchten langs de nestplaatsen uit te voeren. Zo controleren ze de nesten en indien een plaats vrijkomt, proberen ze die te bezetten. Omdat vogels met jongen een laatste keer invliegen ongeveer een kwartier na zonsondergang (en dan het nest niet meer verlaten), kan men dan met vrij grote zekerheid over een bezette broedplaats spreken.

S41

## Referenties & verdere informatie

### Publicaties

- Vermeersch, G. & Anselin, A. (2009). Broedvogels in Vlaanderen in 2006-2007. Recente status en trends van Bijzondere Broedvogels en soorten van de Vlaamse Rode Lijst en/of Bijlage I van de Europese Vogelrichtlijn. Mededeling van het Instituut voor Natuur- en Bosonderzoek nr. 3, Brussel. 102 p.
- Vermeersch G., Anselin A., Devos K., Herremans M., Stevens J., Gabriëls J. & Van Der Krieken B. (2004). Atlas van de Vlaamse broedvogels 2000-2002. Mededeling van het Instituut voor Natuur- en Bosonderzoek nr. 23, Brussel. 496 p.

### Websites

- [www.zwaluwen.info](http://www.zwaluwen.info)
- [www.vogelbescherming.be](http://www.vogelbescherming.be)
- [www.gierzwaluw.com](http://www.gierzwaluw.com)
- [www.gierzwaluw.org](http://www.gierzwaluw.org)
- [www.rlsd.be](http://www.rlsd.be)
- [www.gierzwaluwbescherming.nl](http://www.gierzwaluwbescherming.nl)
- [www.noorderkempen.be/gierzwaluwen/index.htm](http://www.noorderkempen.be/gierzwaluwen/index.htm)
- [www.commonswift.org/common\\_swift.html](http://www.commonswift.org/common_swift.html)
- [www.waarnemingen.be](http://www.waarnemingen.be)

### Folders

- Biodiversiteit in jouw gemeente. [www.gierzwaluw.be](http://www.gierzwaluw.be)  
[www.natuurpunt.be/uploads/biodiversiteit/lokalebiodiversiteit/documenten/pag\\_661\\_foldergierzwaluw.pdf](http://www.natuurpunt.be/uploads/biodiversiteit/lokalebiodiversiteit/documenten/pag_661_foldergierzwaluw.pdf)

### Advies

- Natuurpunt Gierzwaluwwerkgroep