

GRAUWE GORS

Emberiza calandra

(foto Jan van der Greef / Buiten-beeld)

S48



Beschermingsstatus

Rode lijstcategorieën



Beschermingsstatus



Habitatrichtlijnsoort



Vogelrichtlijnsoort



Belangrijke leefgebieden



Korte soortbeschrijving

Soortkenmerken

De Grauwe gors is de enige gorssoort waarvan het mannetje en het vrouwtje gelijk getekend zijn. Beide zijn groot (18 cm) en hebben aardbruine, donker gestreepte bovendelen. De onderdelen zijn wit met een zwaar gestreepte borst en flanken. De kop heeft een onduidelijk patroon met een smalle snorstreep.

Biotoopvereisten

Grauwe gorzen zijn vogels van open, liefst licht heuvelachtig of door dijken doorsneden landelijk gebied. Het grondnest bevindt zich in ruig grasland, struweel of op (graan)-akkers. Het nest van de Grauwe gors bevindt zich meestal op de grond, maar wordt soms ook in een lage struik gebouwd. Hij eet hoofdzakelijk zaden maar ook wel insecten. Grotere zaden vormen de hoofdmoot van het voedsel, vooral graankorrels. In de broedtijd worden zowel kleine ongewervelden als granen en zaden van kruiden en grassen genuttigd.

Populatie-uitwisseling en natuurverbindingen

De Grauwe gors is in de regel een standvogel. De winter wordt doorgaans groepsgewijs doorgebracht nabij de broedplaatsen, liefst op zadenrijke plekken zoals stoppelvelden en vaak in het gezelschap van andere gorzen. Het is niet bekend of alle broedvogels

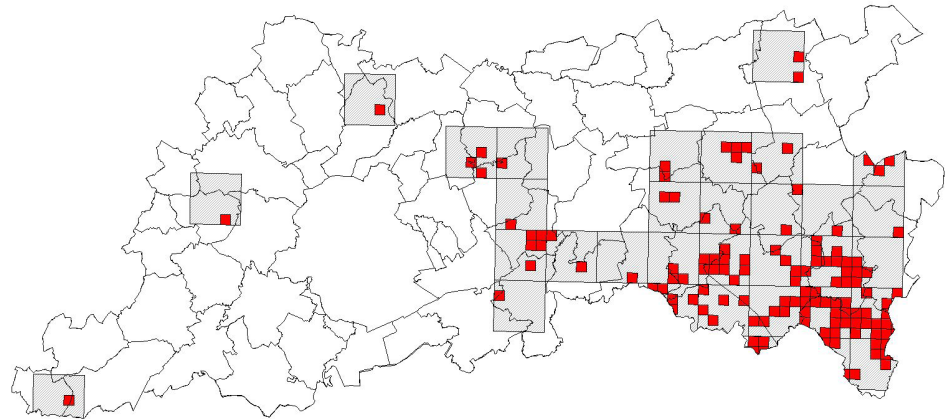


in eenzelfde gebied overwinteren en zich als standvogel gedragen. Duidelijk is dat het wegblijven van Grauwe gors op veel plaatsen te maken heeft met de kwaliteit van de habitat dat doorgaans te weinig voedsel verschaft.

Voorkomen in de provincie Vlaams-Brabant

Regionale verspreiding

Net zoals veel andere akkervogels is de Grauwe gors de laatste decennia sterk achteruit gegaan. De grootste broedpopulaties zijn geconcentreerd in een viertal gebieden in Vlaanderen. Eén van deze gebieden ligt in het grootschalige akkercomplexen in zuidoosten van Vlaams-Brabant (plateau van Leefdaal, Walshoutem, Attenhoven, Hoegaarden...)



Inventarisatieonderzoeken

- Simultaantellingen van Geelgors en Grauwe gors in het oosten van de provincie (winter 2008-2009 en 2009-2010), waarbij op verschillende locaties het aantal overwinteraars werd geteld (Natuurpunt Studie)
- Algemeen soortenverspreidingsonderzoek door het bijhouden van waarnemingen via de website waarnemingen.be
- Project PuntTransectTellingen (INBO)
- Project Bijzondere BroedvogelMonitoring (INBO, Vlaamse vogelwerkgroep Natuurpunt en Natuurpunt Studie)

Knel- en aandachtspunten

- Door schaalvergroting en intensivering van de landbouwmethoden zijn de omstandigheden in het agrarisch gebied voor de Grauwe gors minder geschikt geworden. Door vergroting van de landbouwpercelen blijven er minder randen over en zijn veel kleinschalige landschapselementen en –structuren verdwenen. Het veelvuldig gebruik van pesticiden en bemesting op akkers en veranderingen in beheer van graslanden (overschakeling van hooiwinning naar silagewinning, frequenter maaien, geen bloeimogelijkheid en dus ook geen zaadvorming van grassen, hogere bemesting, minder onkruiden, een hoge begrazingsdruk) resulteren in een verlaagd aanbod van insecten en kruiden. Efficiënte oogstmethoden zorgen ervoor dat weinig oogstresten (vooral van granen) op de akkers achterblijven. Andere teeltkeuzes hebben geleid tot een verminderde teeltdiversiteit en een verhoogd aandeel maïs. Door de omschakeling van zomergraan naar wintergraan blijven minder nestgelegenheden en minder winterse stoppelvelden (wintervoedsel) over.
- De Grauwe gors broedt veel later dan andere soorten, nl. pas vanaf eind mei en tot in de maand augustus. Als één van de belangrijkste redenen van de achteruitgang van Grauwe gors en andere in landbouwgebied broedende zangvogels wordt het verlies aan broedsels genoemd door het uitmaaien van de nesten. Vooral vervolgbroedsels gaan hierdoor verloren.



Overzicht maatregelen

H2.1.	Aanleg van akkerreservaten en wildakkers
H2.2. - H2.8. - H2.10. - H2.11.	Aangepast randenbeheer en braaklegging
H2.5.	Gewaskeuze en vruchtafwisseling

S48.1.	Uitbreiding hooilandpercelen
S48.2.	Kleinschalige landschapsstructuur
S48.3.	Gradiënten
S48.4.	Faunaranden
S48.5.	Keverbermen
S48.6.	Aanleg van leeuwerikvlakken
S48.7.	Aangepaste maaiwijze
S48.8.	Bijvoederen

Landschaps- en habitatgerichte maatregelen

H2.1. Aanleg van akkerreservaten en wildakkers

Akkers met een verscheidenheid aan zadenrijke gewassen zijn in het voordeel van de Grauwe gors en andere zadeneters in het landbouwgebied. Hiervoor worden stukjes landbouwgrond ingezaaid met voor vogels geschikte voedselgewassen. Er wordt gezorgd voor een ruimtelijke spreiding van de voedselakkertjes en vooral met (veel) kleine akkertjes gewerkt. Een oppervlakte van maximaal een 0,5 ha volstaat, evenals een maximum van één zo'n akker per 20 ha landbouwgebied. Dat maakt dat het systeem weinig ruimte vraagt en gemakkelijker toepasbaar is in grootschalig landbouwgebied. Tweejarige wildakkers zijn voordeliger.

H2.2. - H2.8. - H2.10. - H2.11. Aangepast randenbeheer en braaklegging

Een op natuurwaarden gericht akkerrandbeheer met kruidenrijke randstroken die bij voorkeur aansluiten op of in het verlengde liggen van braaklanden. Daarbij hoort ook een stopzetting, extensivering en/of gerichte(re) toepassing van bestrijdingsmiddelen in de akkerrandzones (zie verder). Kruidenrijke overhoekjes en stoppelakkers (met graanresten) dienen als dekking en voedsel gedurende de wintermaanden. Vooral gerst levert een goede stoppel op. Ook kunnen stoppels en graanresten worden overgehouden. Akkerranden mogen niet voor 31 juli worden gemaaid, in tegenstelling tot wat de huidige beheerovereenkomsten met een maaibeurt vanaf 15 juni voorstellen. Verder hoort ook een stopzetting, extensivering en/of gerichte(re) toepassing van bestrijdingsmiddelen tot de mogelijkheden. Beperking hiervan maakt dat onkruiden en insecten die de Grauwe gors tot voedsel dienen zich kunnen ontwikkelen en handhaven.



Foto: Kruidenrijke akkerranden verschaffen zowel dekking en broedgelegenheid als voedsel (Foto. fotoarchieVLM).

H2.5. Gewaskeuze en vruchtafwisseling

Een afwisseling in teelten binnen een bepaalde oppervlakte is eveneens voordelig. Een evenwichtige verhouding tussen graangewassen en andere veldvruchten is noodzakelijk: 30-40% wordt voorbehouden aan graanteelt en 15-40% aan hakvruchten. Niet meer dan 10% van het akkerareaal mag door maïs worden ingenomen. Een combinatie van wintergranen en zomergranen verschaft de Grauwe gors voedsel over een langere periode. Dit heeft een gunstig effect op de broeddichtheid.

S48



Soortgerichte maatregelen

S48.1. Uitbreiding hooilandpercelen

Gradiëntrijke hooilanden (zonder pesticidengebruik) kunnen de soort nieuwe kansen bieden, aangezien de nesten o.m. in (ruig) grasland gemaakt worden. Geschikte vegetaties ontstaan veelal op gevarieerde bodems waarin diverse bodemsoorten (leem, zand en klei) elkaar afwisselen. Extensief begraasde terreinen vormen in beperkte mate een alternatief maar worden beduidend minder frequent gebruikt.

S48.2. Kleinschalige landschapsstructuur

Kleinschaligheid en diversiteit zijn van groot belang voor de Grauwe gors. De voorkeur voor een bepaald habitat hangt nauw samen met het voedselaanbod. Voordelig is een relatief kleinschalige akkerbouw in een open cultuurlandschap met een gemiddelde perceelgrootte van maximaal een tweetal hectaren en een overwicht aan akkerland. Belangrijk is eveneens een grote variatie in gewassen (maatregel H2.11. Aangepast akkerbeheer). Gunstig zijn ook kruidenrijke akkerranden en bermen langsheen landbouwwegen en waterlopen met verspreid groeiende hoog opgaande kruiden en lage struikvegetaties. De aanwezigheid van soortenrijk hooiland of weidegrasland en periodieke braaklanden en grasakkers vormen een goede aanvulling. Heggen en houtkanten zijn eerder nadelig, vooral wanneer ze een dicht netwerk vormen.

S48.3. Gradiënten

In een grauwe gorzenhabitat zijn twee componenten van vitaal belang: hoog opgaande kruiden en een kleinschalig bodemreliëf. Verschillende zuring- en distelsoorten worden vaak gebruikt als zangpost, maar ook weidepalen en -draden, stenen en struiken zijn in trek. Buiten het broedseizoen heeft de Grauwe gors vaak gemeenschappelijke slaappleaatsen in rietland en ruigte. Voor het reliëf zorgen vooral grazige en kruidenrijke greppels/slootkanten, geulen, dijken en wallen.

S48.4. Faunaranden

Grauwe gorzen eten het jaar door vooral (onkruid)zaden. De kuikens daarentegen worden gevoed met kleine insecten waaronder vooral rupsen, kevers, bladluizen en mieren. Een ruim insectenaanbod is nodig voor hun overleven. Volgende maatregelen verschaffen gedurende de zomer voedsel aan Grauwe gorzen in alle levensfasen (INBO, 2008):

- in stand houden of ontwikkelen van halfnatuurlijk kruidenrijk grasland of brede berm door niet te bemesten, geen pesticiden te gebruiken, laat te maaien en het maaisel af te voeren. Ook stroken en overhoekjes met meerjarig gras zijn voor de Patrijs geschikt zolang er geen vervilting van de grasmat plaatsvindt maar een min of meer open vegetatiemat achterblijft. Daarom lenen zich pollenvormende grassen goed als patrijzenhabitat;
- onbespoten akkerranden, vooral van granen, met een voorkeur voor zomergraan; het onderzaaien van klaver is een maatregel die extra insecten lokt en alsnog de voor de landbouwer ongewenste onkruiden onderdrukt;
- keverbermen zijn opgeploegde en dus licht verhoogde grasbermen die worden ingezaaid met pollenvormende grassen en doorheen (grote) akkerpercelen lopen (zie maatregel S48.5. Keverbermen);
- onbespoten en onbemeste grasstroken die pas na 15 juli worden gemaaid dun inzaaien (10 kg/ha); nog voordeliger is het om inheemse en streek-eigen kruidachtige planten mee in te zaaien (uitheemse soorten of streekvreemde variëteiten zijn evenwel te mijden);
- een duorand is een strook die met een graskruidmengsel wordt ingezaaid en begin april (vóór het broedseizoen) gemaaid wordt en vervolgens opnieuw wordt gemaaid na 15 juli. Een parallel lopende, naastliggende grasstrook wordt om de twee jaar gemaaid in de maand augustus of beter nog jaarlijks maar dan enkel voor de helft. Op die manier is er altijd een lage en een hoge grasstrook aanwezig waarin het voedsel (insecten) gemakkelijk bereikbaar is en ook dekking aanwezig is. De hoge grasstrook komt als vanggewas direct naast het perceel te liggen; de korte strook wordt langs de buitenkant gelegd en kan eventueel langs een sloot lopen,

wat ook de toegang voor waterloopbeheerders vereenvoudigt;

- nog beter dan de duorand is de triorand. Dit zijn drie parallelle stroken waarvan er twee in het voorjaar kort gehouden worden en één strook ruig blijft. Bij een duorand is de 'korte' rand immers tegen juni al fors gegroeid en daardoor minder toegankelijk voor vogels. In een korte rand kunnen vogels makkelijker foerageren terwijl dekking (ruige rand) vlakbij is. Door het kort houden, wordt niet in de korte rand gebreed en kunnen bij het maaien geen nesten verloren gaan. Het maaien gebeurt bij voorkeur met een bloter. Indien die niet beschikbaar is, wordt de maaibalk op 30cm hoogte ingesteld;
- onbespoten stroken grond kunnen onbewerkt blijven liggen tot in de zomer (van 1 maart tot 15 juli) en worden dan pas ingezaaid. Hierop kunnen zich dan spontaan allerlei kruiden ontwikkelen.

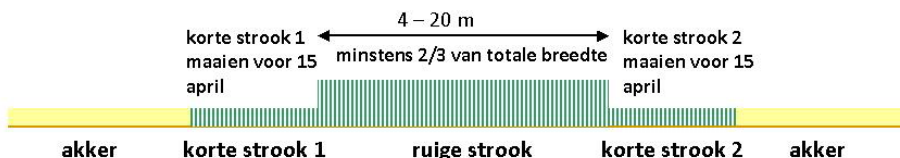
Randen voor Grauwe gorzen worden bij voorkeur aangelegd op 100 m van verstoringsgevoelige plekken, zoals verharde wegen en bebouwing, en op 150 m van bossen.

1^{ste} jaar

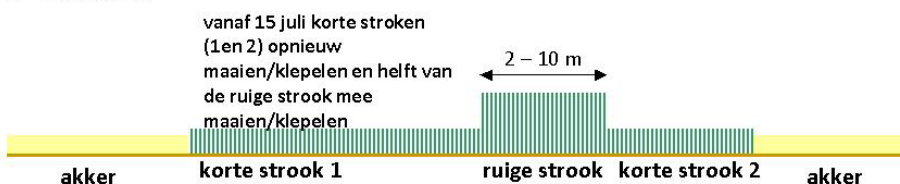


Vanaf 2^{de} jaar

1^{ste} maaibeurt



2^{de} maaibeurt:



Helft van de ruige strook gaat zo de winter in.

Figuur: Beheerpatroon van een triorand (figuur technische richtlijn akkervogels/VLM).

S48.5. Keverbermen

Keerbermen zijn smalle, kruidenrijke - al dan niet ingezaaide - grasgangen of kruidenstroken van gemiddeld 2 m breed die dwars ofwel voor een gedeelte doorheen een akker lopen parallel met de ploegvoer en de gewasrijen. Ze vormen een kleine terreinverhoging van ongeveer 40 cm die wordt opgeworpen door evenwijdig aan elkaar twee opstaande ploegvoren te trekken die tegen elkaar komen te liggen. Ze worden dermate aangelegd dat ze de grondbewerking en de overige landbouwactiviteiten zo weinig mogelijk hinderen. De bermen doorbreken grote perceeloppervlakken en kunnen geschikte terreinen met elkaar verbinden of de afstand ertussen verminderen. Op (één van de) de beide uiteinden kan alsnog een gewas worden ingezaaid om de doorgang voor landbouwvoertuigen te vergemakkelijken. Er worden bij voorkeur pollenvormende grassen ingezaaid zoals Kroppaar, Gestreepte witbol en Timoteegras (aandeel ongeveer 30%) in combinatie met andere grassoorten





Foto: Kruidenrijke triorand te Waasmont (Foto: VLM).

of (akker)kruiden. De grasstroken worden verschillende jaren aangehouden en kunnen tussendoor worden gemaaid. Maaien om de drie jaar is voor de Grauwe gors in principe voldoende omdat dan overjarige grassen kunnen worden overgehouden die de vogel broedgelegenheid bieden. Op brede bermen kan de buitenste meter wel jaarlijks gemaaid worden; de rest driejaarlijks. Gefaseerd maaien is altijd aan te bevelen (b.v. jaarlijks 1/3 van het geheel). In het jaar van aanleg zijn twee à drie maaibeurten zinvol voor een goede vestiging van de graszode.



Foto: Kruidenrijke keverberm doorheen een grootschalige akker (foto: Econnection).

S48.6. Aanleg van leeuwerikvlakken

Dit zijn minimaal twee in graanteelten uitgespaarde vlakjes van gemiddeld 20m² per hectare (doorgaans 3x6 m of 4x4 m), die op minimaal 25 m van de perceelrand liggen. Deze niet ingezaaide plekjes bieden veldleeuweriken en andere akkervogels mogelijkheden om te foerageren. Bemesting en onkruidbestrijding zijn toegestaan maar wordt bij voorkeur achterwege gelaten of beperkt. Het idee van de leeuwerikvlakken is afkomstig uit Denemarken en Engeland.

Leeuwerikvlakjes worden doorgaans in winter- en zomergraan aangelegd maar kunnen in principe ook in maïs worden toegepast. Deze maatregel kan starten in het najaar (wintergraan) of het voorjaar (zomergraan). De beste resultaten worden behaald indien ze worden aangelegd in tarwe (schrift. med. R. Steeno). Aanleg van deze vlakjes wordt in de provincie Vlaams-Brabant niet aangemoedigd wegens de moeilijke opvolging (schrift. med. F. Verdonckt) ervan.



Foto: Inrichting van een leeuwerikvlak (Foto: O. Dochy).

S48.7. Aangepaste maaiwijze

Veel grondbroedende vogels vertrouwen op hun camouflage en hebben de gewoonte zich tegen de grond te drukken i.p.v. weg te vliegen. Daardoor gebeurt het dat dieren in de maai balk terecht komen en worden gedood en/of ook het legsel wordt vernield. Om dit te voorkomen werd vroeger een "wildredder" langs of voor de trekker bevestigd, maar deze zijn tegenwoordig nog weinig efficiënt omwille van de snelheid waarmee wordt geoogst. Het principe van een wildredder bestaat uit het aanbrengen van kettingen, staven of gelijkaardige (veer)stangen voor de maai balk of aan een boom erlangs. Bij het maaien worden de vogels die zich tegen de grond drukken opgeschrikt en gedwongen om elders een toevlucht te zoeken. De methode is enkel nog inzetbaar wanneer de snelheid van het maaien wordt aangepast. Legsels worden hiermee niet gespaard. Door de maai balk op een hoogte van 30-40 cm in te stellen, kunnen de broedende vogels gespaard blijven. Op deze hoogte worden wel de bloeistengels afgemaaid maar blijven de dieren ongeschonden.

S48.8. Bijvoederen

De Grauwe gors leeft tot ver in april van zaden, in tegenstelling tot veel andere akkervogels die doorgaans al vroeger overschakelen op insecten. Tegen eind april is er maar een minimum aan zaden meer beschikbaar en leeft de Grauwe gors vaak van zaagraan. Als dat behandeld is met bestrijdingsmiddelen (b.v. fungiciden), kan dit mogelijk ook problemen geven voor de vogels. In gorzengebied waar een voedseltekort vastgesteld wordt, is bijvoeding te overwegen in afwachting dat een structurele oplossing aan het probleem gegeven wordt. Afval van zaadschoning en ondermaats graan kunnen hiervoor gebruikt worden. Het voederen gebeurt op beschutte plekken (bv. op stoppelvelden) en steeds in kleine hoeveelheden. De zaden worden ruim uitgespreid en niet op hoopjes gedeponereerd. Te overwegen is ook om voedselplekken te voorzien nabij graanschoven en dors- of opslagplaatsen rondom boerenerven.

Financierings- en ondersteuningmogelijkheden

Algemeen

- Ondersteuning gemeentelijk natuurbeleid
- Subsidie voor de aankoop van natuurgebieden
- Landschapsteam

Soortgericht

- Bijzonder natuurbeschermingsproject

Habitatgericht

- Beheerovereenkomst soortenrijke graslanden en akkers
- Beheerovereenkomst perceelsrandenbeheer (optie maaien na 15 juli)
- Beheerovereenkomst soortenbescherming akkervogels: gemengde grasstroken
- Beheerovereenkomst soortenbescherming akkervogels: opgeploegde gemengde grasstroken
- Beheerovereenkomst soortenbescherming akkervogels: vogelvoedselgewassen
- Beheerovereenkomst soortenbescherming akkervogels: winterstoppels
- Beheerovereenkomst soortenbescherming akkervogels: graanranden

Lopende initiatieven

- Akkerreservaten in beheer van Natuurpunt. o.a. 'Bethlehem' (Honsel - Meldert), 'Blinde Ezel' (Nerm - Hoegaarden), 'Egypte' (Nerm - Hoegaarden), 'Grote Kouter' (Verrijck - Boutersem), 'Katerspoel' (Nerm - Hoegaarden), 'Pertseveld' (Hoksem - Hoegaarden). Ook in West-Brabant zijn ondertussen akkerreservaten aangelegd.



Opvolgings- en evaluatiemogelijkheden

Inventarisatie door zichtwaarneming

Het inventariseren van Grauwe gorzen kan zowel in de winter als in de zomer gebeuren. Ze vallen gemakkelijk op door hun opvallend gedrag. Zo zit de Grauwe gors vaak op elektriciteitsdraden en vliegt hij vaak met hangende poten rond. 's Zomers vormt de vogel paren, maar buiten het broedseizoen komen ze in grote groepen voor - vaak samen met andere soorten. De roep is een zachte 'tip'. De zang is kort en monotoon, versnelt naar het einde toe en eindigt in een triller die lijkt op een rammelende sleutelbos.

Referenties & verdere informatie

Publicaties

- Brickle N. & Harper D. (2000). Habitat use by Corn Buntings *Miliaria calandra* in winter and summer. In: Proceedings of the 1999 British Ornithologists' Union Spring Conference, Southampton (UK) van 27-28.03.1999. British Ornithologist Union.
- Dochy O. & Hens M. (2005). Van de stakkers van de akkers naar de helden van de velden. Beschermingsmaatregelen voor akkervogels. Rapport van het Instituut voor Natuurbehoud IN.R.2005.01, Brussel, i.s.m. het provinciebestuur West-Vlaanderen, Brugge. 108 p.
- Morris A., Holland J., Smith B. & Jones N. (2004). Sustainable Arable Farming For an Improved Environment (SAFFIE): managing winter wheat sward structure for skylarks *Alauda arvensis*. *Ibis* 146 (Suppl. 2): p. 155-162.
- Odderskaer P., Prang A., Poulsen J., Normark Andersen P. & Elmegaard N. (1997). Skylark (*Alauda arvensis*) utilisation of micro-habitats in spring barley fields. *Agriculture, Ecosystems and Environment* 62, 1: p. 21-29.
- Perkins A.J., Maggs H.E., Wilson J.D., Watson A. & Smout C. (2008). Targeted management intervention reduces rate of population decline of Corn Buntings *Emberiza calandra* in eastern Scotland. *Bird Study* 55. p. 52-58.
- Vermeersch G. & Anselin A. (2009). Broedvogels in Vlaanderen in 2006-2007. Recente status en trends van Bijzondere Broedvogels en soorten van de Vlaamse Rode Lijst en/of Bijlage I van de Europese Vogelrichtlijn. Mededeling van het Instituut voor Natuur- en Bosonderzoek nr. 3, Brussel. 102 p.
- Vermeersch G., Anselin A., Devos K., Herremans M., Stevens J., Gabriëls J. & Van Der Krieken B. (2004). Atlas van de Vlaamse broedvogels 2000-2002. Mededeling van het Instituut voor Natuur- en Bosonderzoek nr. 23, Brussel. 496 p.

Websites

- www.inbo.be
- www.velpe-mene.be/files/str_akkervogels.htm
- www.velpe-mene.be/nbakkerreservaten.htm
- users.skynet.be/bk239928/html/dutch/akkervodraaiboek.htm
- www.waarnemingen.be

Folders

- Akkervogels. Evenwicht tussen landbouw en natuur. Vogelwerkgroep Fruitstreek.

Advies

- Instituut voor Natuur- en Bosonderzoek (INBO)
- Vogelwerkgroep Natuurpunt

