

# GROOT SPIEGELKLOKJE

*Legousia speculum-veneris*

(foto Michel Geven / Buiten-beeld)

S49



## Beschermingsstatus

Rode lijstcategorieën



Beschermingsstatus



Habitatrichtlijnsoort



Vogelrichtlijnsoort



## Belangrijke leefgebieden



## Korte soortbeschrijving

### Soortkenmerken

Het Groot spiegelklokje is een eenjarige plant die bloeit van juni tot augustus met helder violette, stervormige bloemen. De kelkslippen zijn recht afstaand en even lang als de kroonslippen. De bloemkroon is 1,5-2,5 cm groot en staat ook bij bewolkt weer open. De bloeiwijze is een meestal losbloemige pluim of tros.

De plant wordt 10-40 cm hoog. De 1-3 cm lange, zwak gekartelde bladeren zijn tamelijk vlak. De onderste bladeren zijn gesteeld en omgekeerd eivormig; de bovenste bladeren zijn zittend en breed lancetvormig.

### Biotoopvereisten

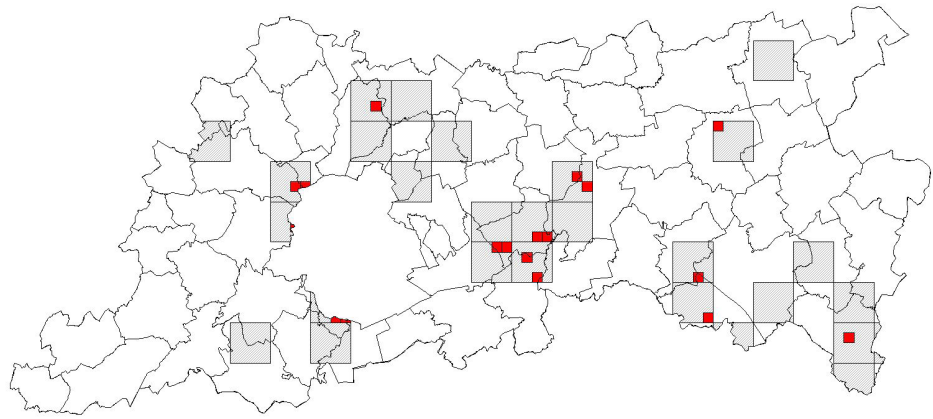
Het Groot spiegelklokje groeit op zonnige, open plaatsen op vochtige, matig voedselrijke tot voedselrijke, kalkrijke grond (zand, leem, zavel, lichte klei en mergel), in graanakkers, open bermen, op dijken en op braakliggende grond.

## Voorkomen in de provincie Vlaams-Brabant

### Regionale verspreiding

Het Groot Spiegelklokje komt in de provincie Vlaams-Brabant uitsluitend voor in de leemstreek, voornamelijk ten oosten van Brussel. Deze zeer zeldzame akkeronkruidsoort blijft sterk achteruitgaan in de provincie Vlaams-Brabant.





## Knel- en aandachtspunten

- Verandering in gewaskeuze en intensivering van teelten ging gepaard met een efficiëntere zaadschoning, een intensievere, vaak chemische onkruidbestrijding, een diepe grondbewerking en een sterke bemesting. Daardoor is een groot deel van de akkeronkruiden verdwenen en is van de biodiversiteit op akkers weinig overgebleven.

## Overzicht maatregelen

H2.2. - H2.8. - H2.10. - H2.11.      Aangepast randenbeheer en braaklegging

S49.1.      Rotatie-akkerbeheer met wintergraan

S49.2.      Graanranden

## Landschaps- en habitatgerichte maatregelen

### **H2.2. - H2.8. - H2.10. - H2.11. Aangepast randenbeheer en braaklegging**

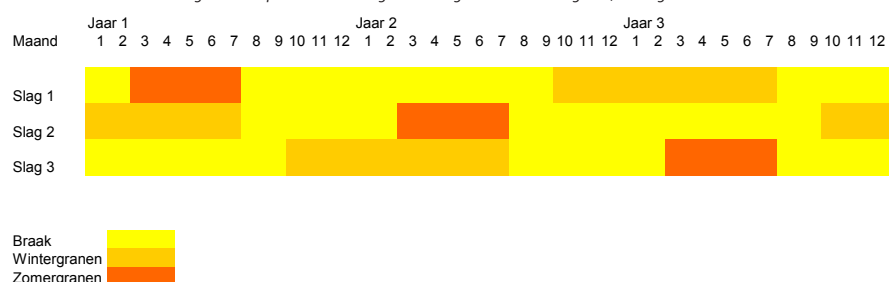
Een natuurgericht akkerrandenbeheer met kruidenrijke randstroken sluit aan op het op akkerkruiden gericht akkerbeheer (maatregel S49.1. Rotatie-akkerbeheer met wintergraan). Voor het behoud van akkeronkruiden is een regelmatige grondbewerking noodzakelijk. In die context is de aanleg van extensief beheerde graanranden een geschikte maatregel. Verder hoort bij een natuurgericht akkerbeheer een stopzetting, extensivering en/of gerichte(re) toepassing van bestrijdingsmiddelen.

## Soortgerichte maatregelen

### **S49.1. Rotatie-akkerbeheer met wintergraan**

Op akkers met een basenrijke bodem wordt een teeltrotatie met wintergraan gevolgd volgens het drieslagstelsel, zonder herbicidegebruik en met een oppervlakkige, niet kerende grondbewerking en een matige (organische) bemesting. Dit betekent dat de verbouwing van wintergraan (tarwe of rogge + eventueel gevolgd door nagewas) wordt gevolgd door zomergraan (gerst of haver) en vervolgens door braak. Hiervoor wordt het beheerperceel in drie stroken verdeeld zodat op één perceel telkens elke fase aan bod kan komen.

Figuur: Principe teeltrotatie volgens drieslagstelsel met wintergraan, zomergraan en braak.



## S49.2. Graanranden

Het betreft brede (> 5m) en langgerekte randen die volgens het principe van een rotatie-akkerbeheer worden aangelegd. Ze ondergaan de voor akkers gebruikelijke (echter niet kerende) bodembewerking maar er vindt geen bestrijding van onkruiden en slechts een matige organische bemesting plaats. Er wordt breed ingezaaid en morsig geoogst; d.w.z. dat enerzijds een opener gewas ontstaat en anderzijds na de oogst graanresten overblijven. Om op langere termijn zeldzamere akkerkruiden te behouden en een veelzijdige ontwikkeling van akkerkruiden te bekomen moet gekozen worden voor een vaste rand. Om ook voor vogels een voordeel te leveren kunnen de granen ook lange(re) tijd op de akker behouden blijven. De graanranden blijven dan best staan tot 15 of (indien mogelijk) tot 31 maart, waarna ze kunnen ondergeploegd worden. Het is wel te vermijden dat het graangewas gauw gaat platliggen (= legeren). Daarom wordt gekozen voor graanvariëteiten met korte stengels en waarvan de korrels zo lang mogelijk in de aren blijven zitten. Dergelijke keuze in combinatie met een lage stikstofbemesting voorkomt dat het platgevallen graan een dicht en vochtig tapijt vormt.



Foto: Bloemrijke berm langs graanakker als biotoop voor het Groot spiegelklokje. (foto Econnection)

## Financierings- en ondersteuningmogelijkheden

### Algemeen

- Ondersteuning gemeentelijk natuurbeleid
- Subsidie voor de aankoop van natuurgebieden
- Landschapsteam

### Soortgericht

- Bijzonder natuurbeschermingsproject

### Habitatgericht

- Beheerovereenkomst soortenrijke graslanden en akkers
- Beheerovereenkomst perceelsrandenbeheer

## Lopende initiatieven

geen

## Opvolgings- en evaluatiemogelijkheden

### Opnemen van permanente kwadraten

Regelmatige opvolging van de vegetatieontwikkeling op vaste plaatsen met aandacht voor aandeel en ontwikkeling van Groot spiegelklokje en andere bijzondere soorten akker(on)kruiden.

## Referenties & verdere informatie

### Publicaties

- Bal D., Beijer H.M. & Fellinger M. (2001). Handboek natuurdoeltypen. Rapport Expertisecentrum LNV nr. 2001/020. Ministerie van Landbouw, Natuurbeheer en Visserij, Expertisecentrum LNV, Wageningen. 832 p.
- Dochy O. & Hens M. (2005). Van de stakkers van de akkers naar de helden van de velden. Beschermingsmaatregelen voor akkervogels. Rapport van het Instituut voor Natuurbehoud IN.R.2005.01, Brussel, i.s.m. het provinciebestuur West-Vlaanderen, Brugge. 108 p.



- Van Landuyt W., Hoste I., Vanhecke L., Van den Bremt P. Vercruysse W. & De Beer D. (red.) (2006). Atlas van de Flora van Vlaanderen en het Brussels gewest. Nationale Plantentuin en het Instituut voor Natuur- en Bosonderzoek i.s.m. Flo.Wer vzw. 1007 p.
- Weeda E.J., Westra R., Westra CH. & Westra T. (1985). Nederlandse oecologische flora. Wilde planten en hun relaties 4. IVN. Hilversum. 317 p.
- Wouters, J. (2003). Ontwerp van ecologische gebiedsvisie voor het landinrichtingsproject 'Brabants Plateau'. Rapport Instituut voor Natuurbehoud i.o.v. VLM. Brussel. 297 p.

### **Websites**

- [www.inbo.be/content/page.asp?pid=FLO\\_florabank](http://www.inbo.be/content/page.asp?pid=FLO_florabank)
- [www.inbo.be/content/page.asp?pid=FLO\\_atlas](http://www.inbo.be/content/page.asp?pid=FLO_atlas)
- [www.wilde-planten.nl/groot\\_spiegelklokje.htm](http://www.wilde-planten.nl/groot_spiegelklokje.htm)
- [www.minInv.nederlandsesoorten.nl/Inv.db/Inv.db/i000252.html](http://www.minInv.nederlandsesoorten.nl/Inv.db/Inv.db/i000252.html)
- [www.soortenbank.nl](http://www.soortenbank.nl)
- [www.waarnemingen.be](http://www.waarnemingen.be)

### **Folders**

geen

### **Advies**

- Plantenwerkgroep

