

# GROTE TIJM

*Thymus pulegioides*

(foto Michel Geven / Buiten-beeld)

S53



## Beschermingsstatus

Rode lijstcategorieën



Beschermingsstatus



Habitatrichtlijnsoort



Vogelrichtlijnsoort



## Belangrijke leefgebieden



## Korte soortbeschrijving

### Soortkenmerken

De Grote tijm bloeit van juni tot de herfst met roodpaarse of soms witte bloemen. De bloeiwijze is een schijnkrans. De plant wordt 20 tot 30 cm hoog en heeft opgerichte, vierkantige, alleen op de ribben behaarde stengels. Alleen de onderkant van de stengels is verhout. De vrij dunne en slappe, tot 9 mm lange bladeren zijn eirond tot elliptisch en versmallen aan de voet.

### Biotoopvereisten

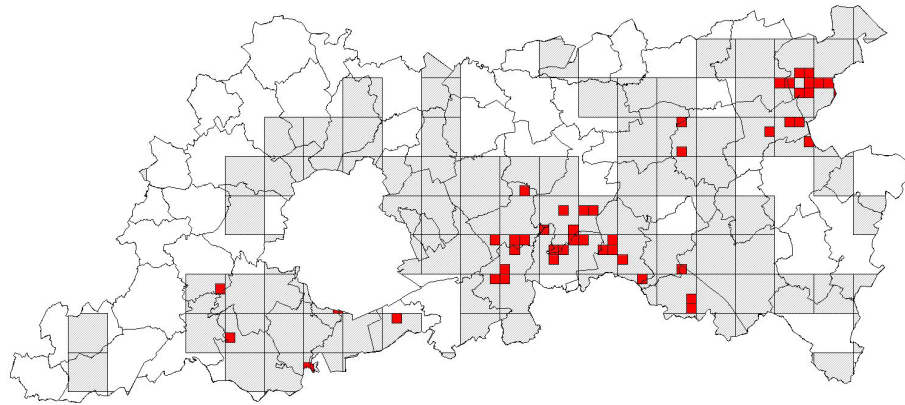
De Grote tijm groeit op zonnige, open plaatsen op vrij droge, matig voedselarme, meestal kalkhoudende grond (zand, leem, zavel, mergel en stenige plaatsen), in bermen, kalkgraslanden, duingraslanden en dijken.

## Voorkomen in de provincie Vlaams-Brabant

### Regionale verspreiding

De Grote tijm komt in de provincie Vlaams-Brabant voornamelijk ten oosten van Brussel voor - in de leemstreek. De belangrijkste concentratie vindplaatsen situeert zich in de streek rond Leuven en een tweede - kleinere - kern is te vinden rond Diest. De soort is sterk achteruitgegaan.





## Knel- en aandachtspunten

- Verruiging en/of verbossing van graslanden door gebrek aan beheer en/of door overmatige bemesting is ongunstig voor de soort.

## Overzicht maatregelen

H5.5. Ecologisch maaibeheer van bermen

S53.1. Microreliëf

S53.2. Buffering

## Landschaps- en habitatgerichte maatregelen

### **H5.5. Ecologisch maaibeheer van bermen**

Maximaal eenmaal per jaar maaien in een late periode (september-oktober).

## Soortgerichte maatregelen

### **S53.1. Microreliëf**

Grote tijm groeit vaak in graslanden met veel mierenbulten. De meeste van deze nesthopen zijn opgeworpen door Gele weidemier (*Lasius flavus*) maar ook enkele steekmierensoorten (*Myrmica*) laten zich hierin niet onbetuigd. De zandige nestheuvels, die soms meer dan 30 cm hoog kunnen zijn, vormen een uitgesproken kleinschalig microreliëf die aan soorten zoals de Grote tijm een uitstekende groeiplaats bieden. Het (machinaal) maaien van deze terreinen is meestal ongeschikt als beheermaatregel omdat hierdoor de nesten worden vernield. Handmatig maaien of een zeer extensieve begrazing door grote grazers in een aangepaste dichtheid is op zulke plaatsen beter geschikt.

### **S53.2. Buffering**

Voedselaanrijking van de schrale bodemomstandigheden moet vermeden worden door een goede buffering t.o.v. de aanpalende (landbouw)gronden. Dit kan onder meer door het overhouden van een brede onbewerkte en/of onbemeste strook.

## Financierings- en ondersteuningmogelijkheden

### **Algemeen**

- Ondersteuning gemeentelijk natuurbeleid
- Subsidie voor de aankoop van natuurgebieden
- Landschapsteam

### **Soortgericht**

- Bijzonder natuurbeschermingsproject

### **Habitatgericht**

- Beheerovereenkomst verminderde bemesting voor een betere waterkwaliteit
- Beheerovereenkomst soortenrijke graslanden en akkers
- Beheerovereenkomst perceelsrandenbeheer

### **Lopende initiatieven**

geen

### **Opvolgings- en evaluatiemogelijkheden**

#### **Opnemen van permanente kwadraten**

Regelmatige opvolging van de vegetatieontwikkeling op vaste plaatsen met aandacht voor aandeel en ontwikkeling van Grote tijm en andere indicatieve en/of vegetatietyperende soorten.

### **Referenties & verdere informatie**

#### **Publicaties**

- Koster, A. (1993). Vademecum wilde planten. Instituut voor Natuur- en Bosonderzoek i.s.m. Stichting Leefmilieu. Wageningen, Antwerpen. 272 p.
- Van Landuyt W., Hoste I., Vanhecke L., Van den Bremt P., Vercruyse W. & De Beer D. (red.) (2006). Atlas van de Flora van Vlaanderen en het Brussels gewest. Nationale Plantentuin en het Instituut voor Natuur- en Bosonderzoek i.s.m. Flo.Wer vzw. 1007 p.
- Vincent L., Verbeke W., Van Belle J., De Cock V., Verlinde R., Reheul D., Zwaenepoel A., Van Den Berghe, J. & Lievens, F. (2006). Technisch vademecum grasland: harmonisch park- en groenbeheer. Afdeling Bos en Groen. Brussel. Belgium. 291 p.
- Weeda E.J., Westra R., Westra CH. & Westra T. (1985). Nederlandse oecologische flora. Wilde planten en hun relaties 3. IVN. Hilversum. 301 p.
- Zwaenepoel A., 't Jollyn F., Vandenbussche V. & Hoffmann M. (2002). Systematiek van natuurtypen voor de biotoop grasland. WVI, Brugge. 532 p.

#### **Websites**

- [www.inbo.be/content/page.asp?pid=FLO\\_florabank](http://www.inbo.be/content/page.asp?pid=FLO_florabank)
- [www.inbo.be/content/page.asp?pid=FLO\\_atlas](http://www.inbo.be/content/page.asp?pid=FLO_atlas)
- [www.wilde-planten.nl/grote\\_tijm.htm](http://www.wilde-planten.nl/grote_tijm.htm)
- [www.minInv.nederlandsesoorten.nl/Inv.db/Inv.db/i000252.html](http://www.minInv.nederlandsesoorten.nl/Inv.db/Inv.db/i000252.html)
- [www.soortenbank.nl](http://www.soortenbank.nl)
- [www.waarnemingen.be](http://www.waarnemingen.be)

#### **Folders**

geen

#### **Advies**

- Plantenwerkgroep



S53

