

# IEPENPAGE

*Satyrium w-album*

(foto Jan-Luc van Eijk / Buiten-beeld)



## Beschermingsstatus

Rode lijstcategorieën



Beschermingsstatus



Habitatrichtlijnsoort



Vogelrichtlijnsoort



## Belangrijke leefgebieden



## Korte soortbeschrijving

### Soortkenmerken

De bovenkant van de vleugels is bij de lepenpage donkerbruin (voorvleugellengte circa 16 mm). Bij het iets grotere vrouwtje is de bruine kleur een tintje lichter dan bij het mannetje. Op de onderkant van de achtervleugel vormt een witte lijn bij de binnenrandhoek een duidelijke W met steile zijkanten. De oranje vlekken langs de achterrand zijn groot en hebben de vorm van halve manen. Ze zijn zwart gerand. De achtervleugel draagt een klein staartje met één of twee blauwe vlekjes. Een goedgelijkend neefje van de lepenpage is de, algemener voorkomende, Eikenpage. De Eikenpage is over het algemeen iets groter en heeft een lichtere onderzijde. De blauwe vlekjes op de onderkant van de achtervleugels ontbreken bij de Eikenpage. De vrouwtjes van de Eikenpage hebben een purperachtige schijn.

### Biotoopvereisten

De lepenpage leeft doorgaans op plaatsen waar enkele lepen in een groepje bij elkaar staan. Dit kan in het bos zijn, maar ook vrijstaande lepen zijn geschikt, soms zelfs in het centrum van grote steden. Er zijn populaties bekend, die maar één enkele boom ter beschikking hebben. Windluwe, zonbeschenen plekken zijn waarschijnlijk het meest in trek bij de lepenpage.

S60



De vlinder is te herkennen aan de korte krachtige vluchtjes rond de boomtoppen van de "bruidsbomen". Bij territoriale vluchten en gevechten, kringelen ze vaak met twee of meerdere exemplaren al draaiend in de lucht, om met een snelle vlucht terug te keren naar de bruidsbom.

's Morgens en in de vooravond kunnen ze af en toe ook op bloemen of op vochtige zandwegen worden waargenomen.

Deze vlinders hebben een voorkeur voor knoppen aan het eind van takken aan de buitenkant van de boomkroon van iepen (Ulmus). De eitjes worden aan de basis van de knoppen tegen het hout gelegd. Het ei met daarin de jonge rups overwintert. In de lente verlaat de rups de eischaal en verbergt zich in een bloemknop, die ze oppeuzelt. De verpoping vindt of op de boom of in de strooisellaag onder de boom plaats. De lepenpage vliegt, tussen juni en augustus, in één generatie per jaar.

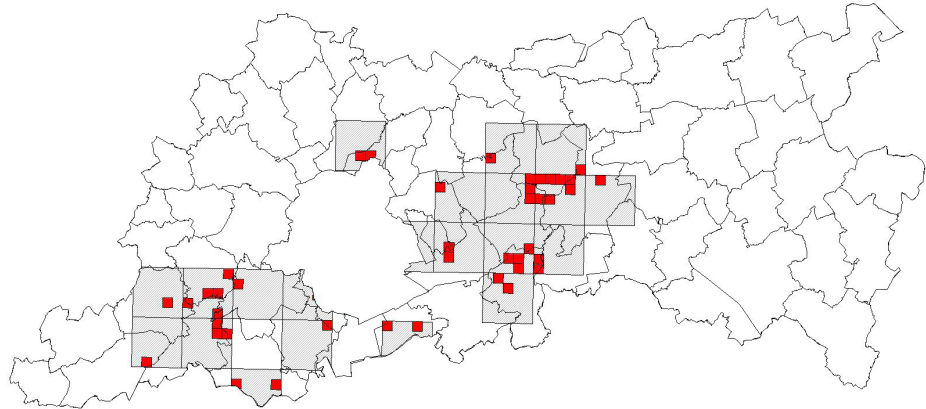
### **Populatie-uitwisseling en natuurverbindingen**

Een populatie van lepenpage is behoorlijk honkvast. Verspreiding kan daarom slechts plaatshebben indien er zich iepen vlakbij de bronpopulatie bevinden. Uitzwerming van de populatie kan eventueel ook via houtwallen met daarin enkele hoog opgaande bomen.

## **Voorkomen in de provincie Vlaams-Brabant**

### **Regionale verspreiding**

De lepenpage is een zeldzame soort in Vlaams-Brabant. De hoofdoorzaak is het verdwijnen van iepen in het landschapsbeeld door de iepenziekte. De lepenpage is een vrij moeilijk waar te nemen soort en zou door een gerichte inventarisatie van de eitjes in de winter op meer plaatsen gevonden kunnen worden. Na onderzoek dat gecoördineerd werd door Natuurpunt-studie zijn er in 2009 zeer veel nieuwe vindplaatsen gevonden. De waarnemingen concentreren zich vooral te Bertem, St.-Genesius – Rode, Halle, Pepingen, Linkebeek en Beersel.



### **Inventarisatieonderzoeken**

- Atlasproject INBO-Vlinderwerkgroep NP (2007-2009).
- Tuinvlindertelling. ([www.vlindermee.be](http://www.vlindermee.be))
- Inventarisatie Natuurpunt Dijleland en Natuurpunt Studie in 2009-2010.

### **Knel- en aandachtspunten**

- Het kappen van (grote en oude) iepen ter bestrijding van de iepenziekte (sinds midden jaren '70). Er worden ook haast geen bomen meer heraan geplant, noch in parken en tuinen, noch in bossen.
- Verwijderen van iepen in bossen ten gunste van sneller groeiende bosboomsoorten.
- Een onaangepast bosbeheer waarbij mantel/zoomvegetaties en open (zonnige) plekken ontbreken.

## Overzicht maatregelen

H7.12. - H9.5.	Mantel- en zoombeheer
H11.1.	Aanleg van een houtkant, heg of haag
H12.3.	Aanplant van bomen en bomenrijen
H12.11.	Natuurgericht bosbeheer

S60.1. Aanplanting van lepen

## Landschaps- en habitatgerichte maatregelen

### H7.12. - 9.5. Mantel- en zoombeheer

Aangepast bosrandbeheer door een struweel- en mantelzone tot ontwikkeling te brengen.

#### H11.1. Aanleg van een houtkant, heg of haag

Lijnvormige elementen met lepen kunnen de kolonisatie van lepenpage naar verschillende bosgebieden veranderen. De structuur ervan moet beantwoorden aan die van een open bosrand waarin voldoende zonlicht valt.

#### H12.3. Aanplant van bomen en bomenrijen

Aanplanting van lepen als laan- of dreefboom zowel in bossen en parken langs brede paden als in randstedelijk gebied, ook als solitair of kleine bomengroep in parken en in of nabij de rand van bossen.



*Opgaande Ruwe iep in bosrand. Dergelijke exemplaren worden best zoveel mogelijk vrijgesteld. (foto Econnection)*

#### H12.11. Natuurgericht bosbeheer

Inbrengen van structuurrijkdom en soortenvariatie bij de (her)aanleg en het beheer van bossen, houtkanten, parken en grote tuinen. Bijzondere aandacht gaat naar de aanwezigheid van oude lepen in bosverband. Exemplaren die door de andere soorten verdrongen worden, worden voorzichtig en geleidelijk vrijgesteld en waar mogelijk wordt verjonging gestimuleerd.

## Soortgerichte maatregelen

### S60.1. Aanplanting van lepen

Aanplanting van lepen. Voor het behoud van de lepenpage is het belangrijk dat er voldoende grote, bloeiende en vruchtdragende lepen zijn. Op plaatsen waar de soort nu nog voorkomt, moeten voldoende volwassen lepen aanwezig blijven. Indien daar een stervende boom wordt gekapt moeten de opslag en kiemplanten door kunnen groeien. Uiteraard is het wenselijk dat op die plaatsen het aantal lepen wordt uitgebreid. Mogelijk kan de soort zich ook weer op andere plaatsen vestigen indien er meer lepen worden aangeplant als laan-, bos- of parkboom. Aangezien de soort niet erg mobiel is, worden lepen bij voorrang aangeplant in de buurt van bestaande populaties. Ruwe- en Gladde iep, kunnen vanwege de iepenziekte, voor problemen zorgen. Aanplanten van resistentere soorten is hierbij aangewezen.

## Financierings- en ondersteuningmogelijkheden

### Algemeen

- Ondersteuning gemeentelijk natuurbeleid
- Subsidie voor de aankoop van natuurgebieden
- Landschapsteam



**Soortgericht**

- Bijzonder natuurbeschermingsproject

**Habitatgericht**

- Beheerovereenkomst perceelsrandenbeheer
- Beheerovereenkomst aanplanten en onderhouden van houtige kleine landschapselementen
- Beheerovereenkomst onderhouden van bestaande houtige kleine landschapselementen

**Lopende initiatieven**

- Atlasproject INBO-Vlinderwerkgroep NP (2007-2010).
- Inventarisatie Natuurpunt Dijleland en Natuurpunt Studie in 2009-2010.

**Opvolgings- en evaluatiemogelijkheden****Waarnemingen en tellingen**

Afspeuren van bosranden, begroeide holle wegen, hagen en andere houtige elementen alsook bossen waarin (grote) lepen groeien. Er wordt best gezocht op warme dagen gedurende de voormiddag en de late namiddag. Met het blote oog worden de boomkruinen gecontroleerd, waarbij vooral aandacht wordt gegeven aan de grootste en meest vitale lepen.

**Aanwezigheid van eitjes van lepenpage op nieuwe vindplaatsen**

In de winter kan worden geïnventariseerd door lepen te controleren op de aanwezigheid van eiafzettingen. De eitjes worden aan de basis van knoppen tegen het hout afgezet. De wijfjes zetten de eitjes meestal afzonderlijk af op de twijgjes op de overgang tussen de groei van het laatste jaar en die van het vorige jaar of op de onderkant van de groei van het laatste jaar. Zelden zetten ze eitjes af in een knopkessel of op een tweesprong van twijgen of aan de basis van een bloeknop.

**Aanwezigheid van rupsen van lepenpage op nieuwe vindplaatsen**

De aanwezigheid van de vlinder is ook te achterhalen door in de maand mei te zoeken naar rupsen en poppen. Men gaat daarvoor onder een geschikte lep staan en zoekt in tegenlicht naar rupsen of poppen (die als donkere plekken zichtbaar zijn op de bladeren). De mannetjes komen gewoonlijk vroeger uit dan wijfjes.

**Referenties & verdere informatie****Publicaties**

- Bink F. (1992). Ecologische atlas van de dagvlinders van Noordwest-Europa. Schuyt & Co/Haarlem.
- Gorissen D., Merckx T., Vercoutere B. & Maes D. Veranderd bosgebruik en dagvlinders. Waarom verdwenen dagvlinders uit bossen in Vlaanderen? Landschap 21(2): 85-95
- Maes D. & Van Dyck H. (1999). Dagvlinders in Vlaanderen - Ecologie, verspreiding en behoud. Stichting Leefmilieu/Antwerpen i.s.m. Instituut voor Natuurbehoud en Vlaamse Vlinderwerkgroep/Brussel.
- Maes D. & Van Dyck H. (2001). Veranderingen in het dagvlinderbestand van de provincie Antwerpen: lessen voor het natuurbeleid. Ankona jaarboek 2001. 14 p.
- Maes D. (2004). The use of indicator species in nature management and policy making. The case of invertebrates in Flanders (Northern Belgium). 295 p.
- Van Dyck H., Maes D. & Brichau I. (2001). Toepassen van een multi-soortenbenadering bij planning en evaluatie in het Vlaamse natuurbehoud. Rapport Universiteit Antwerpen (in opdracht van Ministerie van de Vlaamse Gemeenschap, afdeling Natuur). Wilrijk. 90 p.

- Veling K. (2009). Van atlas naar actie: Op pad met beheerders. Vlinderstichting. Vlinders, 4. p 4-6.

### **Websites**

- [www.inbo.be/content/page.asp?pid=FAU\\_INS\\_VL\\_lycatity](http://www.inbo.be/content/page.asp?pid=FAU_INS_VL_lycatity)
- [www.natuurstudiegroepdijleland.be/db.htm](http://www.natuurstudiegroepdijleland.be/db.htm)
- [www.telmee.be](http://www.telmee.be)
- [www.waarnemingen.be](http://www.waarnemingen.be)

### **Folders**

- Aeolus (2008). Dag, vlinders in de berm! Vlindervriendelijke inrichting en beheer van bermen, taluds en restgronden. LNE. 36 p.
- De Vlinderstichting. Eitjes zoeken in de winter. 1 p.

### **Advies**

- Vlinderwerkgroep Natuurpunt
- Vlinderwerkgroep Thecla – Natuurpunt-afdeling Pepingen
- Digitale nieuwsbrief “vlinder.flits” aan te vragen via de website [www.natuurpunt.be](http://www.natuurpunt.be)

S60



S60

