

IJSVOGEL

Alcedo atthis

(foto Harvey van Diek / Buiten-Beeld)

S61



Beschermingsstatus

Rode lijstcategorieën

/ ? **N** A K Z B U

Beschermingsstatus

ja nee

Habitatrichtlijnsoort

II IV V

Vogelrichtlijnsoort

ja nee

Belangrijke leefgebieden



Korte soortbeschrijving

Soortkenmerken

Een kleine (17 cm), compacte en kleurrijke vogel met een relatief grote kop en snavel. Kop, nek, staart en bovendelen zijn glanzend kobaltblauw (kop met fijne donkerblauwe dwarsstreping), zwart rond oog, oorstreek roodbruin, nekzijden en keel wit, onderdelen oranje-roodbruin, poten rood. Het mannetje heeft een geheel donkere snavel. Het vrouwtje bezit een oranje-rode basis aan de ondersnavel. Juvenielen zijn minder helder gekleurd dan adult: bovendelen en kop met duidelijk olijfgroene was, borst met blauwgrijze was.

Vlucht zeer snel met snorrende vleugelslagen, laag en rechtlijnig over het wateroppervlak, soms met plotselinge wendingen. Het vissen gebeurt dikwijls vanaf de oever. Daarbij zit de vogel rustig op een overhangende tak of rietstengel naar prooi te spieden en duikt plotseling neer als de prooi binnen zijn bereik komt. Ijsvogels duiken enkel in helder - stromend of stilstaand - water naar visjes en diverse waterinsecten, waaronder libellenlarven. Vissen krijgen echter de voorkeur. Bij het duiken wordt het oog beschermd door een speciale 'duikbril': een transparant vlies schuift voor het oog en beschermt het tegen onwillige prooivissen en waterplanten.



Ecologie

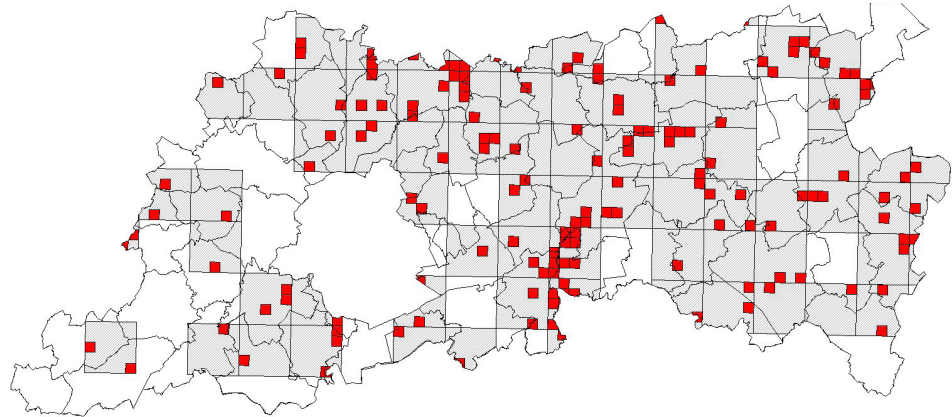
De IJsvogel begint zeer vroeg met broeden, zodat in sommige jaren tot drie legsels kunnen worden grootgebracht. Daardoor kan hij zich enigszins gemakkelijk herstellen van strenge winters die tot grote sterfte in de ijsvogelpopulatie kan leiden.

Biotoopvereisten

De IJsvogel is strikt aan open, zuiver water gebonden. Dit vindt hij zowel in grote plassen en vijvers, als in rivieren en beken. 's Winters worden IJsvogels ook bij meer open en brakke of zoute wateren gezien omdat deze doorgaans langer ijsvrij en open blijven. Gedurende strenge winters is niet alleen de aanwezigheid van voldoende voedsel maar ook een ijsvrij wateroppervlak noodzakelijk om de prooien te kunnen bemachtigen. De aanwezigheid van zandige of lemige oeverranden is een vereiste, omdat daarin de nesttunnel wordt uitgegraven. De vogel kan ook een nest graven in het wortelgestel van een omgevallen boom.

Populatie-uitwisseling en natuurverbindingen

Hoewel de meeste IJsvogels bij ons 's winters niet wegtrekken, komen vogels uit koudere streken in België overwinteren. IJsvogels kunnen migreren over langere afstanden, zeker in strenge winters wanneer ze op zoek zijn naar geschikte voedselplaatsen. De aanwezigheid van zuivere en visrijke wateren is een voorwaarde voor de mogelijke aanwezigheid van de soort.



Inventarisatieonderzoeken

Verspreidingsonderzoek door het bijhouden van waarnemingen via de website waarnemingen.be.

Knel- en aandachtspunten

- IJsvogels mogen niet verstoord worden in de broedtijd. Als er in de directe omgeving van een nestgang te veel verstoord wordt door recreanten (bewust of onbewust) gebeurt het vaak dat het broedpaartje het nest verlaat. Ook kan het zijn dat nestgangen per ongeluk door recreanten worden ingetrapt.
- De IJsvogel is afhankelijk van helder water om te kunnen jagen. Als sloten en andere viswateren te veel vervuilen (door bijvoorbeeld bemesting van het omliggende land) of om andere redenen vertroebelen kan de IJsvogel - die op zicht jaagt - geen prooi meer vangen.
- Kale steile oeverwanden worden bij ruimtelijke ontwikkelingen en beek(her)aanleg of -onderhoud vaak beschadigd, opgeruimd, afgevlakt en/of beplant waardoor nestgelegenheid verdwijnt.

Overzicht maatregelen

H1.1.-H1.2.	Verbetering m.b.t. de waterkwantiteit
H1.3.	Toepassen van natuurtechnische milieubouw
H1.5.-H1.10.-H.1.11.	Verbetering van de waterkwaliteit
H3.4.	Kapopslag struweel/overhangende struiken

S61.1.	Aanleg van een kunstmatige nestwand
S61.2.	Aanleg van een semi-natuurlijke nestwand

Landschaps- en habitatgerichte maatregelen

H1.1.-H.1.2. Verbetering m.b.t. de waterkwantiteit

Voor de IJsvogel geschikte viswateren moeten niet alleen vissen herbergen maar ook voldoende water houden om het duiken mogelijk te maken. Het duiken gebeurt doorgaans vanaf een overhangende zittak of –boom of vanaf een rietstengel, waardoor het noodzakelijk is dat ook in de nabijheid van de oever voldoende diepe visplaatsen aanwezig zijn.

H1.3. Toepassen van natuurtechnische milieubouw

Door het verwijderen van oeverbeschoeiingen op erosiegevoelige plaatsen krijgt de natuurlijke dynamiek van (snelstromende) beken opnieuw de kans om te meanderen en steile oeverafkalvingen te veroorzaken waarin de IJsvogel nestgelegenheid vindt.

H1.5.-H1.10.-H.1.11. Verbetering van de waterkwaliteit

Een algehele verbetering van de waterkwaliteit garandeert het voorkomen van vissen in beken en vijvers die de IJsvogel tot voedsel dienen.



Foto: Helder water komt de ijsvogel zeker ten goede om te vissen. (foto Econnection)

H3.4. Kapopslag struweel/overhangende struiken

Bomen en struiken mogen de toegang tot (potentiële) nestplaatsen niet verhinderen en kunnen ter hoogte van de nestplaatsen worden afgezet. Tegelijk moeten over het water uitstekende takken of andere stevige “zitstokken” (bv. rietstengels) aanwezig blijven waardoor alsnog langs beken en plassen overhangende struiken moeten behouden blijven. Het kappen van struweel biedt evenwel ook de mogelijkheid tot rietontwikkeling langs de oevers.

Soortgerichte maatregelen

S61.1. Aanleg van een kunstmatige nestwand.

Om te nestelen hebben IJsvogels een steil stuk oever nodig zonder begroeiing. Hierin graven zij een nestgang met een lengte van 60 tot 80 cm en een doorsnede van zo'n 6 cm. Het creëren van dergelijke oevers is een werkzame maatregel en kan op



verschillende manieren gebeuren. Een beproefde methode is het recht afsteken van de oever over een lengte van ongeveer anderhalve meter zodat er een steile oeverwand ontstaat die minimaal 60 cm hoog is. In de praktijk blijkt dit 60 tot 70% kans op een aanvaarding door de IJsvogel op te leveren. Een gelijkaardige methode is de aanleg van een steile tot licht hellende oeverwal.

De nestwand mag niet worden verstoord door voorbijgangers. Een (tijdelijke) afscherming kan bijvoorbeeld gebeuren door het plaatsen van een hekken of een andere hindernis die de toegang tot de oeverwand belemmerd. Een natuurlijke hindernis, bv. onder de vorm van braamstruweel, is evenwel een duurzamere oplossing.

S61.2. Aanleg van een semi-natuurlijke nestwand.

Natuurlijke nestwanden worden onder meer gevormd door een opstaande wortelkluit van een omgevallen boom langsheen de waterkant. Landinwaarts gevallen bomen waarvan de wortelvoet langsheen het water of in de nabijheid ervan is komen recht te liggen, moeten behouden blijven. Indien de noodzaak zich stelt, kunnen ook bomen met een platte wortelschijf met behulp van een lier worden omgetrokken. Door het ingraven van meerdere kleine, opstaande wortelstronken langsheen een oever wordt op een meer kunstmatige wijze een gelijkaardig effect bereikt.

Financierings- en ondersteuningmogelijkheden

Algemeen

- Ondersteuning gemeentelijk natuurbeleid
- Subsidie voor de aankoop van natuurgebieden
- Landschapsteam

Soortgericht

- Bijzonder natuurbeschermingsproject

Habitatgericht

- Beheerovereenkomst verminderde bemesting voor een betere waterkwaliteit
- Beheerovereenkomst perceelsrandenbeheer
- Beheerovereenkomst aanplanten en onderhouden van houtige kleine landschapselementen
- Beheerovereenkomst onderhouden van bestaande houtige kleine landschapselementen

Lopende initiatieven

Project ijsvogel

In samenwerking met o.a. Natuurmonumenten en de Unie van Waterschappen werd door de Vogelbescherming Nederland in 1995 het 'Project IJsvogel' gestart. Op veel plaatsen in het land heeft dit al geleid tot het terugbrengen van beken in hun oorspronkelijke staat. De beken mogen weer meanderen en overstromen en zo ontstaan weer natuurlijke steile oevers. Dat het project succesvol is blijkt wel uit het feit dat er vaak de eerste lente na het herstel van een beek al broedende IJsvogels worden aangetroffen.

Opvolgings- en evaluatiemogelijkheden

Waarnemingen en tellingen

De IJsvogel is met zijn blauwe verenkleed een opvallende verschijning in het waterlandschap. De vogel is redelijk schuw, maar kan dicht in de buurt van mensen worden waargenomen tijdens de jacht en balts. Zijn aanwezigheid wordt vaak verraden door zijn kenmerkende roep.

Referenties & verdere informatie

Publicaties

- Harder, J. (2004). *Ijsvogelwanden: aanleg, controle en onderhoud*. Landschap Noord-Holland. 12p.
- Vermeersch, G. & Anselin, A. (2009). *Broedvogels in Vlaanderen in 2006-2007. Recente status en trends van Bijzondere Broedvogels en soorten van de Vlaamse Rode Lijst en/of Bijlage I van de Europese Vogelrichtlijn*. Mededeling van het Instituut voor Natuur- en Bosonderzoek nr. 3, Brussel. 102 p.
- Vermeersch G., Anselin A., Devos K., Herremans M., Stevens J., Gabriëls J. & Van Der Krieken B. (2004). *Atlas van de Vlaamse broedvogels 2000-2002*. Mededeling van het Instituut voor Natuur- en Bosonderzoek nr. 23, Brussel. 496 p.

Websites

- www.ijsvogelforum.nl
- www.ijsvogels.nl
- www.beleefdelente.nl/ijsvogel
- www.waarnemingen.be

Folders

geen

Advies

Instituut voor Natuur- en Bosonderzoek

S61



S61

