

KIEVIT

Vanellus vanellus

(foto Ben Nagtegaal / Buiten-beeld)



Beschermingsstatus

Rode lijstcategoriën



Beschermingsstatus



Habitatrichtlijnsoort



Vogelrichtlijnsoort



Belangrijke leefgebieden



Korte soortbeschrijving

Soortkenmerken

De Kievit is een forse vogel. Hij valt op door zijn metaalgroene bovendelen en zwart-witte verenkleed. De witte staart eindigt met een brede zwarte band; de dekveren van de onderstaart kleuren rossig beige. Op de kop draagt hij een opvallende lange zwarte kuif. Kenmerkend zijn de brede afgeronde vleugels waardoor hij een relatief langzame, flappende vlucht heeft. Hij foerageert door afwisselend te lopen of rennen, stoppen en pikken.

Ecologie

In de broedtijd bouwt het mannetje meerdere onopvallende nesten, waarvan het vrouwtje er eentje uitkiest om er vier eieren in te leggen. Zowel het mannetje als het vrouwtje bebroeden de eieren en verzorgen de jongen. Het komt bij Kieviten regelmatig voor dat een mannetje twee of meer vrouwtjes heeft. De Kievit kent een uitgebreid dieet van allerlei ongewervelden, die in of op de bodem leven. Kieviten zijn voor hun voedsel geheel afhankelijk van de bereikbaarheid van bodemdieren. Op de akkers is doorgaans weinig voedsel te vinden waardoor de dieren na het uitkomen van het legsel met hun kuikens naar nabijgelegen gemaaide of begraaide graslanden trekken.

S66



S66

Biotoopvereisten

De Kievit is een onmiskenbare vogel die in de broedtijd in vochtige weiden en akkers aan te treffen is. De soort nestelt in open gebieden met een korte en niet te gesloten vegetatie. Steeds vaker zijn dat akkers. In het voorjaar worden ingezaaide gewassen, zoals maïs geprefereerd boven najaarsgewassen, die in de broedtijd meestal al veel te hoog zijn opgeschoten. Om dezelfde reden worden ook grasakkers en cultuurgraslanden vermeden, omdat het snelgroeende gras al snel te lang wordt voor de Kievit, zeker als ze aan een vervolglegsel toe zijn.

Waar mogelijk broeden Kieviten op akkers die aan grasland grenzen (Wilson et al. 2001). De afhankelijkheid van grasland als opgroei-habitat voor kuikens verklaart de lage dichtheden in grootschalige akkergebieden in vergelijking met landbouwgebieden waar bouwland en grasland elkaar afwisselen.

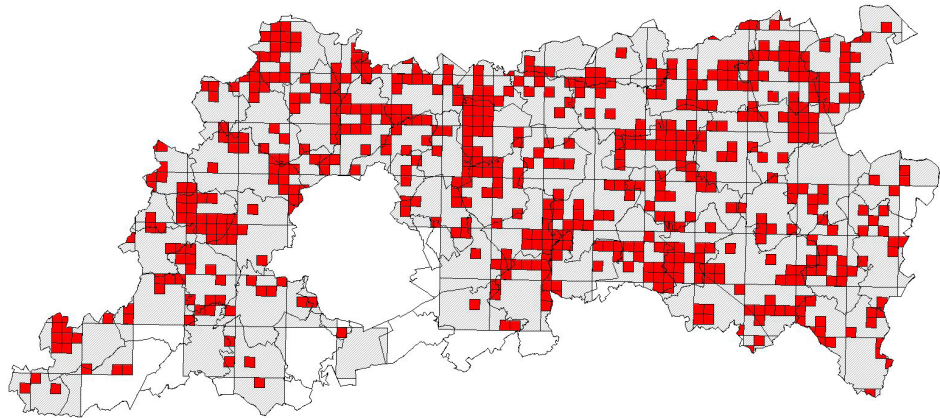
Populatie-uitwisseling en natuurverbindingen

In de winter vormen Kieviten grote groepen en trekken over korte afstanden naar het zuiden. Een groot gedeelte van de populatie blijft echter en wordt 's winters aangevuld met vogels uit het noorden van Europa. De meeste vogels trekken 's winters alleen maar weg wanneer bodemdieren door langdurige vorst niet meer bereikbaar zijn.

Voorkomen in de provincie Vlaams-Brabant

Regionale verspreiding

De Kievit is als broedvogel alom aanwezig in Vlaanderen en ontbreekt enkel in grote, aaneengesloten bos- en heideterreinen en in sterk verstedelijkte gebieden. De kernen met hoge dichtheden liggen zeer verspreid en vertonen weinig regionale verschillen. De situatie in Vlaams-Brabant is niet beduidend anders dan in de andere provincies: overal waar geschikt habitat aanwezig is, worden in kleine of grote aantallen Kievitten aangetroffen.



Inventarisatieonderzoeken

- Algemeen soortenverspreidingsonderzoek door het bijhouden van waarnemingen via de website waarnemingen.be.
- Project Algemene BroedvogelMonitoring (INBO, Vlaamse vogelwerkgroep Natuurpunt en Natuurpunt Studie).
- Project PuntTransectTellingen (INBO).

Knel- en aandachtspunten

- Belangrijke wijzigingen in het agrarisch beheer en grondgebruik hebben belangrijke aanpassingen van de Kievit gevraagd, waardoor de soort van weidevogel steeds meer naar akkervogel is geëvolueerd. Vooral de veranderingen op het vlak van bemesting, maaien en drainage van graslanden en de teloorgang van gemengde landbouwbedrijven liggen aan de basis hiervan. Het intensief bewerken van akker tijdens de eileg en de broedperiode laat veel broedsels verloren gaan. Maar ook het gebruik van pesticiden, de omschakeling van zomergewassen naar meer wintergewassen, en de beperking van wisselteelten



hebben een belangrijke invloed op de Kievit.

- Akkerranden (gras/erosiestroken) vormen in hun huidige vorm vaak ecologische vallen. Tijdens het broedseizoen worden ze vaak 1-2 keer gemaaid, waarbij nesten of pas uitgekomen jongen worden uitgemaaid.

Overzicht maatregelen

- H2.5. Gewaskeuze en vruchtafwisseling
- H2.8. Aangepast randenbeheer en braaklegging
- H4.11. Extensieve begrazing
- H4.12. Maaien
- H4.15. Herstel van soortenrijke cultuurgraslanden

-
- S66.1. Voldoende hoog waterpeil tot juni
 - S66.2. Afwisseling van beheer
 - S66.3. Braak laten van stoppel
 - S66.4. Niet-kerende grondbewerking

Landschaps- en habitatgerichte maatregelen

H2.5. Gewaskeuze en vruchtafwisseling

De Kievit is van weidevogel tot een echte akkervogel verworpen. Om te broeden is hij aangewezen op akkers die tijdens het broedseizoen onbenut blijven; d.w.z. dat er geen versturende activiteiten op plaatsvinden zoals grondbewerkingen. Akkers die met zomergewassen worden ingezaaid zijn het best als broedgebied geschikt, omdat ze vroeg in het voorjaar worden bewerkt en dan lange tijd gerust worden gelaten en nog geen dichte vegetatie ontwikkelen. Het meest geschikt zijn akkers die aansluiten op graslanden, waardoor de vogels na het uitkomen van de eieren, met de kuikens naar voedselrijker gebied kunnen verhuizen. Het is aangewezen om een jaarlijkse bemesting te beperken tot 50 kg ruwe stalmest per ha per jaar (daarbij komt nog de atmosferische N-depositie). Voor voldoende vruchtbare gronden is bij beweiding geen extra bemesting nodig. Percelen met een nulbemesting kunnen voordelig zijn, zeker in gebieden waar al zwaar bemest wordt en in nieuw ingerichte percelen om een verschraling te verkrijgen en daardoor een hoger insectenaanbod te bekomen.

H2.8. Aangepast randenbeheer en braaklegging

Braakleggingen van gronden zodat die resulteren in de ontwikkeling van een ietwat ruige en open kruidenvegetatie vormen zowel een geschikt nest- als voedselhabitat. Ook stoppels zijn geschikt (zie maatregel S66.3. Braak laten van stoppel).

H4.11. Extensieve begrazing

Ruigere graslanden kunnen door een extensieve begrazing ontwikkelen en bestendig worden. De Kievit heeft immers een sterke voorkeur voor dit type grasland.

H4.12. Maaien

Het maaibeheer wordt zodanig gevoerd dat op korte afstand een ruimtelijke spreiding ontstaat van kort(er) gemaaid en ongemaaid grasstukken en –percelen. Een afwisseling in grashoogte zorgt voor ruimtelijke variatie en een verscheidenheid aan voedsel en is te bekomen door een spreiding van het maaibeheer in tijd en ruimte. De afstand tussen gemaaid en ongemaaid percelen bedraagt onder gunstige omstandigheden hooguit 200-400 m. Het niet meemaaien van voldoende brede slootkanten tijdens de eerste snede (tot 15 juni) biedt al voldoende foerageer- en schuilmogelijkheden. Het maaien van percelen gebeurt best van binnen naar buiten. Voor de Kievit zijn late maaidatum ongunstig.



S66

H4.15. Herstel van soortenrijke cultuurgraslanden

Verscheidenheid in structuur en soortensamenstelling van cultuurgraslanden ten voordele van weidevogels en de Kievit in het bijzonder is te bekomen door een gevarieerder graslandgebruik waarbij grasakkers, hooilanden, weilanden en grasruigten elkaar afwisselen. Ook een extensiever graslandbeheer draagt bij tot de variatie.

Soortgerichte maatregelen

S66.1. Voldoende hoog waterpeil tot juni

Geschikte weidevogelgebieden zijn open gebieden die voldoende nat blijven tot half juni. In Vlaanderen komen hiervoor vooral zandige of venige bodems bovenop klei- of podsollagen in aanmerking. Poelen of plasdras-situaties verhogen de aantrekkelijkheid.

S66.2. Afwisseling van beheer

Diversiteit in het gebruik van landbouwgronden ligt in grootschalig benutte landbouwgebieden moeilijk, maar kan gecompenseerd worden door in randsituaties de nodige ruimte te geven aan natuurrijkere ontwikkelingen. Vooral op plaatsen waar akkers aansluiten op graslanden kan een structuurrijk randenbeheer tegemoetkomen aan de behoefte van Kievitskuikens aan insecten. In kleinschaligere landbouwgebieden is een afwisseling van akkers en graslanden na te streven. Habitatdiversiteit is één van de beslissende factoren voor een grote dichtheid aan Kieviten.

S66.3. Braak laten van stoppel

Stoppels zijn geschikt voor Kievit wanneer deze onbehandeld – d.w.z. zonder voorafgaande onkruidbestrijding of gebruik van kiemingsremmers – achterblijven en onbewerkt blijven liggen tot in de zomer (van 1 maart tot 15 juli) alvorens ze ingezaaid worden. De Kievit verkiest stoppels in open gebied, op minstens 100 meter van gebouwen of bomen. Dit gebeurt bij voorkeur na een teelt van zomergerst, maar ook andere graangewassen waaronder triticale (= kruising tussen tarwe en rogge), gerst, tarwe en spelt komen hiervoor in aanmerking.

S66.4. Niet-kerende grondbewerking

Bij een minimale en oppervlakkige grondbewerking blijven de vegetatieresten van de laatste oogst of van de ingezaaide groenbedekker grotendeels aan de oppervlakte bewaard. De grond wordt immers - in tegenstelling tot het (diep)ploegen - niet gekeerd. Dit resulteert in een hoger voedselaanbod voor Kievit op de akkers gedurende de broedperiode. Een niet-kerende grondbewerking kan op twee manieren worden uitgevoerd:

- door de bovenste 25 centimeter te bewerken maar niet te keren, bv. door gebruik van een erosieploeg, een grondbreker, een pennenfrees of een cultivator; hierop volgt een zaaibedbereiding en wordt het gewas ingezaaid;
- door geen diepe bewerking uit te voeren maar enkel een zaaibedbereiding.



Foto: Niet-kerende bodembewerking (Foto: VLM).

Financierings- en ondersteuningmogelijkheden

Algemeen

- Ondersteuning gemeentelijk natuurbeleid
- Subsidie voor de aankoop van natuurgebieden
- Landschapsteam

Soortgericht

- Bijzonder natuurbeschermingsproject

Habitatgericht

- Beheerovereenkomst soortenrijke graslanden en akkers
- Beheerovereenkomst perceelsrandenbeheer
- Beheerovereenkomst soortenbescherming akkervogels: gemengde grasstroken
- Beheerovereenkomst soortenbescherming akkervogels: opgeploegde gemengde grasstroken
- Beheerovereenkomst soortenbescherming akkervogels: graanranden
- Beheerovereenkomst erosie: niet kerende bodembewerking

Lopende initiatieven

geen

Opvolgings- en evaluatiemogelijkheden

Zichtwaarneming

De Kievit is gemakkelijk op zicht te inventariseren, maar de kenmerkende roep ('kioewiet kioewiet') van het mannetje in het voorjaar en zijn opvallende buitelandse baltsvlucht helpen daarbij. Inventariseren kan al vanaf maart en kan doorgaan tot mei-juni indien men ook aandacht heeft voor het tweede legsel.

Referenties & verdere informatie

Publicaties

- Anoniem (2007). Publiek geld voor publieke goederen. De visie van Vogelbescherming Nederland op de toekomst van het Gemeenschappelijk Landbouwbeleid. Vogelbescherming Nederland. 20 pp.
- Dochy O. & Hens M. (2005). Van de stakkers van de akkers naar de helden van de velden. Beschermingsmaatregelen voor akkervogels. Rapport van het Instituut voor Natuurbehoud IN.R.2005.01, Brussel, i.s.m. het provinciebestuur West-Vlaanderen, Brugge. 108 pp.
- Leestmans J. (2002). Beheer van weidevogelgebieden. 8 pp.
- Moorcroft D., Whittingham M., Bradbury R. & Wilson J. (2002). The selection of stubble fields by wintering granivorous birds reflecting vegetation cover and food abundance. *Journal of Applied Ecology* 39: p. 535-547.
- Oosterveld E. (2006). Weidevogelmozaïekbeheer in Noord-Nederland 2000-2005. *De Levende Natuur* 107 (3): 130-133.
- Steurbaut P., Van Lierop F. & Herremans M. (2004). Begeleiding van de vrijwillige weidevogelbescherming in Vlaanderen in uitvoering van de Europese Verordening 2078/92. *Natuurpunt studie*. 95 pp.
- Teunissen, W.A. & Willems F. (2004) Bescherming van weidevogels. SOVON-onderzoeksrapport 04/06. SOVON, Beek-Ubbergen. 71 pp.
- Vermeersch, G. & Anselin, A. (2009). Broedvogels in Vlaanderen in 2006-2007. Recente status en trends van Bijzondere Broedvogels en soorten van de Vlaamse Rode Lijst en/of Bijlage I van de Europese Vogelrichtlijn. Mededeling van het Instituut voor Natuur- en Bosonderzoek nr. 3, Brussel. 102 pp.
- Vermeersch G., Anselin A., Devos K., Herremans M., Stevens J., Gabriëls J. & Van Der Krieken B. (2004). Atlas van de Vlaamse broedvogels 2000-2002. Mededeling van





S66

het Instituut voor Natuur- en Bosonderzoek nr. 23, Brussel. 496 pp.

- Willems, F., Breeuwer, A., Foppen, R., Teunissen, W., Schekkerman, H., Goedhart, P., Kleijn, D. & Berendse, F. (2004). Evaluatie Agrarisch Natuurbeheer: effecten op weidevogeldichtheden. Rapport 2004/02 SOVON Vogelonderzoek Nederland, Wageningen Universiteit en Researchcentrum. 30 pp.
- Wilson A.M., Vickery J.A. & Browne S.J. (2001). Numbers and distribution of Northern Lapwings *Vanellus vanellus* breeding in England and Wales in 1998. *Bird Study* 48: p. 2–17.

Websites

- www.waarnemingen.be

Folders

- Appèl. Kiezen voor weidevogels. Vogelbescherming Nederland.

Advies

- Instituut voor Natuur- en Bosonderzoek (INBO)
- Natuurpunt vzw