

KNEU

Carduelis cannabina

(foto Peter van Rij / Buiten-beeld)



Beschermingsstatus

Rode lijstcategoriën



Beschermingsstatus



Habitatrichtlijnsoort



Vogelrichtlijnsoort



Belangrijke leefgebieden



Korte soortbeschrijving

Soortkenmerken

Het mannetje van de Kneu valt vooral op door zijn scharlakenrode voorhoofd en borst. Deze contrasteren met de grijzige kopzijde en de kastanjebruine verenmantel met de wit omrande zwarte slag- en staartpenen. Het vrouwtje is bescheidener van uitzicht en draagt enkel de kastanjebruine verenmantel en is enkel bruin gestreept op de borst. Beide geslachten hebben een donkergrijze snavel en gevorkte staart.

In de winter is het verenkleed van de Kneu onopvallend grijsbruin van kleur. Het vrouwtje lijkt op het mannetje, maar ziet er 's zomers net zo uit als in de winter.

Ecologie

Hij broedt in dichte struwelen en ruigten waar hij een nest maakt op 20 centimeter boven de grond. Meestal wordt er in groepen of zelfs kolonies gebreed. De Kneu heeft een lang broedseizoen met twee of drie legsels per jaar. Elk legsel bestaat uit ongeveer vijf eieren, waardoor de Kneu behoorlijk veel nakomelingen heeft.

Biotoopvereisten

De Kneu heeft een behoorlijk groot leefgebied: men treft hem aan in open terreinen met een begroeiing van kleine struiken. Daardoor heeft hij ook een grote actieradius rondom het nest, die al gauw tot 3 km ver kan lopen, maar doorgaans tot 1 km bedraagt.

S70



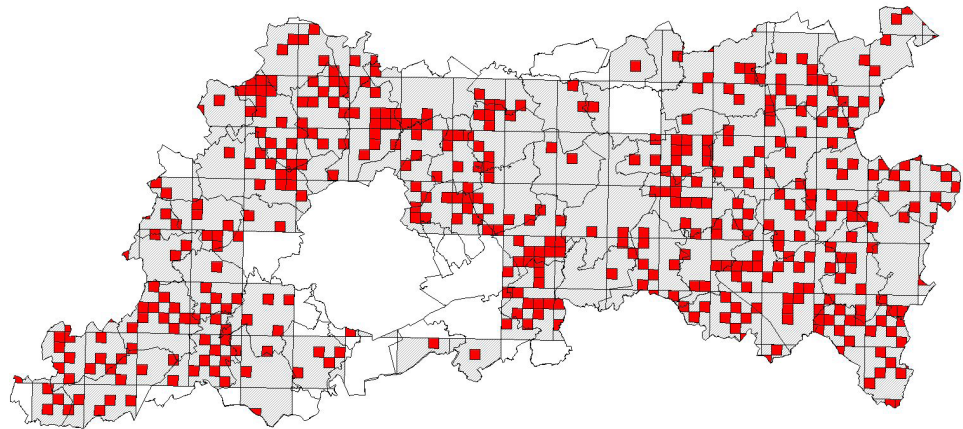
Populatie-uitwisseling en natuurverbindingen

Het aantal Kneuen is in september het hoogst. Veel broedvogels en hun uitgevlogen jongen zwerven dan nog rond en worden aangevuld met flinke aantallen doortrekkers uit Scandinavië. In oktober vindt de sterkste doortrek plaats. Broedvogels trekken net iets later weg.

Voorkomen in de provincie Vlaams-Brabant

Regionale verspreiding

De Kneu is een talrijke broedvogel in Vlaanderen die zowat overal voorkomt waar een geschikt habitat aanwezig is. Ook in de provincie Vlaams-Brabant is de soort algemeen. Een belangrijke regio voor de Kneu blijkt het Hageland. De soort komt hier nagenoeg overal in hoge dichtheden voor. De noordgrens van die concentratie ligt in de Demervallei in de omgeving van Herk-de-Stad. Ook het Pajottenland blijkt een belangrijke regio te zijn. Locaties met meer dan 50 broedparen zijn zeldzaam in Vlaanderen; doorgaans schommelen de aantallen rond 20 broedparen.



Inventarisatieonderzoeken

- Algemeen soortenverspreidingsonderzoek door het bijhouden van waarnemingen via de website waarnemingen.be
- Project Algemene BroedvogelMonitoring (INBO, Vlaamse vogelwerkgroep Natuurpunt en Natuurpunt Studie)
- Project PuntTransectTellingen (INBO)

Knel- en aandachtspunten

- Agrarische gebieden met veel variatie in landschapsstructuur, teeltkeuze en bedrijfsvoering zijn ideaal voor de Kneu. Door schaalvergroting en intensivering van de landbouwmethoden zijn de omstandigheden in het agrarisch gebied evenwel minder geschikt geworden voor de Kneu. Vooral tijdens het broedseizoen blijkt de Kneu moeite te hebben met het vinden van voldoende voedsel (onkruidzaden).
- Met het verdwijnen van heggen en struwelen verliest de Kneu broedgelegenheid. Doordat de soort vooral gebruik maakt van jonge struikvegetaties raken veel heggen en struwelen, zonder een aangepast beheer, na verloop van tijd ongeschikt omdat ze te hoog uitgroeien en de lage gronddekking verdwijnt.



Akkeronkruiden schieten spontaan op na de oogst. Een bron van voedsel voor de Kneu (Foto Econnection)

Overzicht maatregelen

| | |
|----------------|--|
| H2.1. | Aanleg van akkerreservaten en wildakkers |
| H2.5. | Gewaskeuze en vruchtafwisseling |
| H2.8. - H2.11. | Aangepast randenbeheer en braaklegging |
| H4.11. | Extensieve begrazing |
| H4.15. | Mozaïekbeheer van graslanden |
| H11.1. | Aanleg van een houtkant, heg of haag |

| | |
|--------|--------------|
| S70.1. | Zomervoedsel |
| S70.2. | Grasranden |

Landschaps- en habitatgerichte maatregelen

H2.1. Aanleg van akkerreservaten en wildakkers

Akkers met een verscheidenheid aan zaadrijke gewassen kunnen specifiek voor akkervogels worden aangelegd. Vooral planten uit de kruisbloemenfamilie (Brassicaceae) waaronder ook groenbemesters zoals Witte (Gele) mosterd (zie ook maatregel S70.1. Zomervoedsel) zijn geschikt. Hierbij worden stukjes landbouwgrond ingezaaid met voor vogels geschikte voedselgewassen. Er wordt gezorgd voor een ruimtelijke spreiding van de voedselakkertjes en vooral met (veel) kleine akkertjes gewerkt. Een oppervlakte van maximaal een 0,5 ha volstaat, evenals een maximum van één zo'n akker per 20 ha landbouwgebied. Dat maakt dat het systeem weinig ruimte vraagt en gemakkelijker toepasbaar is in grootschalig landbouwgebied. Tweejarige wildakkers zijn voordeliger.

H2.5. Gewaskeuze en vruchtafwisseling

Een afwisseling van teelten binnen een bepaalde oppervlakte zorgt voor een groter voedselaanbod in grootschalige agrarische gebieden. Vooral de aanwezigheid van koolzaad- en raapzaadvelden gedurende het broedseizoen versterkt het broedsucces (zie ook maatregel S70.1. Zomervoedsel). Verder hoort ook een stopzetting, extensivering en/of gerichte(re) toepassing van bestrijdingsmiddelen tot de mogelijkheden.

H2.8. - H2.11. Aangepast randenbeheer en braaklegging

Met een natuurgericht akker(rand)beheer kunnen kruidenrijke (rand)stroken tot stand komen die het gehele jaar door voedsel verschaffen aan de Kneu en andere zadenetende vogels. Kruidenranden sluiten bij voorkeur aan op veldheggen en -struwelen. Kruidenrijke overhoekjes en stoppelakkers (met graanresten) dienen als dekking en voedsel gedurende de wintermaanden. Ook kunnen stoppels en graanresten worden overgehouden. Zowel de granen als de onkruiden en onkruidzaden worden door de Kneu gegeten.

H4.11. Extensieve begrazing

Door extensieve begrazing van (delen van) graslanden kan (lokaal) struweelomvorming optreden, wat een geschikt broedhabitat biedt aan de Kneu.

H4.15. Mozaïekbeheer van graslanden

Kneu is voor een deel van zijn voedsel ook op kruidenrijke graslanden aangewezen. Gedurende het broedseizoen zijn vooral soorten als Paardenbloem, Muur en Beemdgras belangrijk. Door een gericht graslandbeheer waarbij doordacht met bemesting, pesticidengebruik en begrazingsdruk wordt omgegaan, kunnen voor de Kneu gunstige(re) leefomstandigheden tot stand komen.



H11.1. Aanleg van een houtkant, heg of haag

Brede en struweelrijke (doorn)heggen met vooral een dichte lage struikvegetatie bieden broedgelegenheid aan de Kneu. Daartoe behoren ook braamstruwelen. Een gevarieerde en dichte structuur is te verkrijgen of te behouden door regelmatige uitkap van bomen en struiken – gemiddeld om de twee tot drie jaar. De selectie gebeurt op basis van de soortvariatie en horizontale structuur. Vooral struiken die de neiging vertonen om hoog op te groeien en daardoor een open stambasis ontwikkelen, moeten tijdig worden afgezet. De kruidenvegetatie langsheen de heg moet voldoende hoog kunnen uitgroeien en wordt daarom extensief gemaaid. Spreiding van het maai-beheer in tijd en ruimte is daarbij van groot belang. Alle werkzaamheden moeten buiten het broedseizoen gebeuren; bij voorkeur in het najaar.



Foto: Structuurrijke doornheg (Foto H. Wettinck)

Soortgerichte maatregelen

S70.1. Zomervoedsel

Door het inzaaien van Koolzaad komen gedurende het broedseizoen (rijpende) zaden ter beschikking op een ogenblik dat die elders moeilijk te vinden zijn. De Kneu voedt zich vooral met kleine onkruidzaden, zoals deze van Melganzenvoet, Herik en Varkensgras, maar eet ook graag oliehoudende zaden, zoals van Kool, Raapzaad, Koolzaad, Quinoa en Vlas (lijnzaad).



Zomervoedsel voor de kneu zoals o.a. Ganzenvoet en Kanariegras (Foto: VLM)

S70.1. Grasranden

Door het uitrasteren van een grasstrook van ongeveer 6 m langsheen een grasland, op de grens met een akker of een ander grasland, wordt een voor Kneu geschikt (voedsel)-habitat gecreëerd. Een belangrijke voorwaarde is dat deze strook niet wordt bemest, gehooïd of begraasd voor eind september. Bij voorkeur wordt de vegetatie enkel om de twee jaar gekort. De grasrand wordt nog interessanter wanneer hier en daar in de rand doornstruiken (bv. Sleedoorn, Meidoorn, Hondsrös) kunnen worden aangeplant en/of overgehouden.

Financierings- en ondersteuningmogelijkheden

Algemeen

- Ondersteuning gemeentelijk natuurbeleid
- Subsidie voor de aankoop van natuurgebieden
- Landschapsteam

Soortgericht

- Bijzonder natuurbeschermingsproject

Habitatgericht

- Beheerovereenkomst soortenrijke graslanden en akkers
- Beheerovereenkomst perceelrandenbeheer
- Beheerovereenkomst aanplanten en onderhouden van houtige kleine landschapselementen
- Beheerovereenkomst onderhouden van bestaande houtige kleine landschapselementen

Lopende initiatieven

geen

Opvolgings- en evaluatiemogelijkheden

Waarneming

De Kneu is een kleine vinkensoort die door zijn rode kruin gemakkelijk te herkennen is. Inventarisatie kan aan de hand van de zang of door uit te kijken naar rondvliegende en voedselzoekende paartjes. Vooral in de maanden april en mei ziet men Kneuen in paartjes rondvliegen en voedsel zoeken.

De vluchtroep luidt als 'knut knut'. De zang is een gevarieerd, muzikaal gekwetter met heldere fluitende tonen, gewoonlijk vanaf een zangpost in wat hogere vegetatie.

Referenties & verdere informatie

Publicaties

- Anoniem (2003). Entry Level Agri-Environment Scheme Pilot. Scheme Guidance Booklet 2003. Department for Environment, Food and Rural Affairs (DEFRA).
- Dochy O. & Hens M. (2005). Van de stakkers van de akkers naar de helden van de velden. Beschermingsmaatregelen voor akkervogels. Rapport van het Instituut voor Natuurbehoud IN.R.2005.01, Brussel, i.s.m. het provinciebestuur West-Vlaanderen, Brugge. 108 p.
- Moorcroft D. & Wilson J. (2000). The ecology of Linnets *Carduelis cannabina* on lowland farmland. In: Aebischer et al., 2000: Proceedings of the 1999 British Ornithologists' Union Spring Conference, held at Southampton, UK on 27-28.03.1999. BOU, UK. p. 173-181.
- Moorcroft D., Bradbury R.B. & Wilson J.D. (1997). The diet of nestling Linnets *Carduelis cannabina* before and after agricultural intensification. Proceedings 1997 Brighton Crop Protection Conference – Weeds (Farnham). British Crop Protection Council. p. 923-928.
- Vermeersch, G. & Anselin, A. (2009). Broedvogels in Vlaanderen in 2006-2007. Recente status en trends van Bijzondere Broedvogels en soorten van de Vlaamse Rode Lijst en/of Bijlage I van de Europese Vogelrichtlijn. Mededeling van het Instituut voor Natuur- en Bosonderzoek nr. 3, Brussel. 102 p.
- Vermeersch G., Anselin A., Devos K., Herremans M., Stevens J., Gabriëls J. & Van Der Krieken B. (2004). Atlas van de Vlaamse broedvogels 2000.

Websites

- www.inbo.be
- www.velpe-mene.be
- users.skynet.be/bk239928/html/dutch/akkervodraaiboek.htm
- www.waarnemingen.be

Folders

- Akkervogels. Evenwicht tussen landbouw en natuur. Vogelwerkgroep Fruitstreek.

Advies

- Instituut voor Natuur- en Bosonderzoek (INBO)

S70



S70

