

KWARTEL

Coturnix coturnix

(foto Peter van Rij / Buiten-beeld)

S72



Beschermingsstatus

Rode lijstcategoriën



Beschermingsstatus



Habitatrichtlijnsoort



Vogelrichtlijnsoort



Belangrijke leefgebieden



Korte soortbeschrijving

Soortkenmerken

De Kwartel is een kleine hoenderachtige met een verborgen levenswijze. Het verenkleed is grotendeels zandkleurig. De bovendelen zijn licht geelbruin en dragen donkerbruine banden; de flanken zijn eveneens geelbruin maar hebben witte banden. De onderdelen zijn bleker. De bovenzijde van de kop is donkerbruin en bezit een geelbruine kruinstreep. De geelbruine wenkbrauwstreep loopt door tot onderaan de nek. Het mannetje heeft een geelachtige of roodbruine keel die omrand wordt door een zwarte band en voorzien is van een zwarte middenstreep. De keelvlak is bij het wijfje bleker en de middenstreep ontbreekt. Het mannetje heeft een kenmerkende zang.

Ecologie

Het is een omnivoor die voornamelijk zaden en insecten eet, die op de grond gezocht worden door te graven met poten en snavel. In het voorjaar en de zomer maken allerhande ongewervelden (slakken, spinnen, mieren, kevers, duizendpotigen, springstaarten) deel uit van het menu en ook de kuikens voeden zich aanvankelijk met insecten. Naar de herfst toe schakelen ze geleidelijk aan over naar meer zaden.



Biotoopvereisten

De Kwartel is een onopvallende vogel die voornamelijk op de grond leeft. De vogel komt voor in een open en extensief benut cultuurlandschap waar velden en weiden afwisselen maar waar steeds voldoende beschutting aanwezig is. Bij gevaar zal de vogel niet gemakkelijk opvliegen, maar eerder dekking zoeken in de dichte vegetatie.

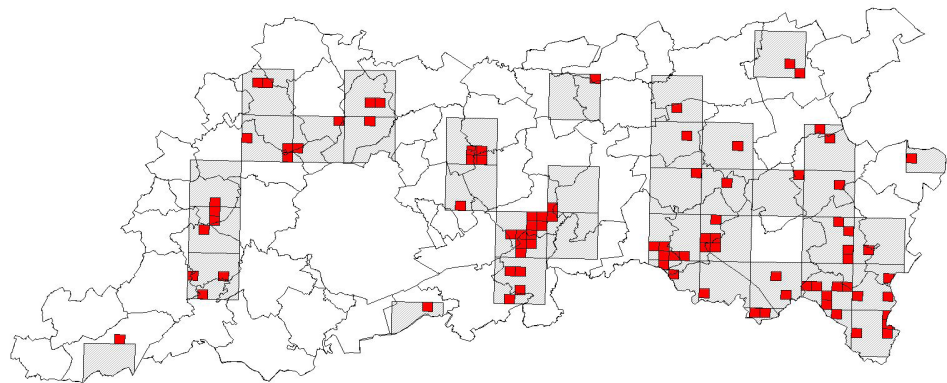
Populatie-uitwisseling en natuurverbindingen

Van alle Europese hoenders is de Kwartel de enige soort die trekgedrag vertoont. De vogel overwintert in het Middellandse-Zeegebied. De Kwartel trekt enkel 's nachts. Vooraleer de trek wordt aangevat worden grote hoeveelheden gegeten om de reis te kunnen overbruggen.

Voorkomen in de provincie Vlaams-Brabant

Regionale verspreiding

De Kwartel komt jaarlijks in fluctuerende aantallen en erg verspreid voor. Ook de provincie Vlaams-Brabant toont een verbrokkeld verspreidingsbeeld. De aantallen zijn het grootst in de zuidrand van de provincie Vlaams-Brabant waar hij vooral in de open landbouwgebieden van de Leemstreek wordt gevonden. In het Hageland en het westelijk deel van de provincie Vlaams-Brabant komt de soort beduidend minder voor. De populatie ten zuidoosten van de provincie Vlaams-Brabant vormt een aaneengesloten geheel met deze in het Limburgse Haspengouw.



Inventarisatieonderzoeken

geen

Knel- en aandachtspunten

- Enkel open agrarische gebieden met veel variatie in grondgebruik, teeltkeuze en bedrijfsvoering komen in aanmerking als leefgebied voor de Kwartel. Door schaalvergroting en intensivering van de landbouwmethoden zijn de omstandigheden in het agrarisch gebied evenwel minder geschikt geworden. Het vroegtijdig en meermaals maaien van graslanden evenals een intensief en eenzijdig gebruik ervan maakt grote delen weidegebied ongeschikt voor Kwartel.
- Habitatdegradatie is ook een gevolg van de intensivering van de landbouw, onder meer door de toename van het areaal aan maïs. Ook het veelvuldig gebruik van pesticiden en bemesting en een hoge begrazingsdruk resulteren in een verlaagd aanbod van insecten en kruiden.
- Wanneer de keuze van broedende vogels op een verkeerd perceel valt, kunnen legfels en kuikens verloren gaan tijdens de oogst temeer de vogels een lange broedtijd kennen.
- Buiten Vlaanderen spelen ook de jacht en droogte in de overwinterings- en trekgebieden de vogel parten.



Overzicht maatregelen

- H2.1. Aanleg akkerreservaten en wildakkers
- H2.2. Aanleg grasbufferstroken en keverbanken
- H2.5. Gewaskeuze en vruchtafwisseling
- H2.10 beheer van grasbufferstroken en keverbanken
- H4. Herstel van soortenrijke cultuurgraslanden

S72.1. Creëren van dekking

Landschaps- en habitatgerichte maatregelen

H2.1. Aanleg akkerreservaten en wildakkers.

Akkers met een verscheidenheid aan zadenrijke gewassen kunnen voedsel en dekking aan de Kwartel bieden. Zowel graanzaden (vooral van Tarwe, maar ook van Rogge en Gerst) als onkruidzaden worden door Kwartels gegeten. Zadenrijke grassen spelen hierbij een belangrijke rol evenals kruiden met kleine zaden waaronder Varkensgras (*Polygonum*) en Hennepnetel (*Galeopsis*). Wildakkers evenals braaklanden op zich volstaan evenwel niet om de soort te behouden.

H2.2 en H2.10. Aanleg en beheer grasbufferstroken en keverbanken.

Met een natuurgericht akker(rand)beheer kunnen kruidenrijke (rand)stroken tot stand komen die voedsel verschaffen aan de Kwartel. De kruidenranden maken bij voorkeur deel uit van een grotere oppervlakte dekkinggevendende vegetatie of liggen in de nabijheid ervan. Randen alleen volstaan evenwel niet voor de Kwartel (zie maatregel S72.1. Creëren van dekking).

H2.5. Gewaskeuze en vruchtafwisseling.

Graanakkers, luzerne- en klavervelden krijgen als broedgebied de voorkeur. Vochtige bodems worden eerder dan droge bodems uitgezocht. Akkers met hakvruchten worden na de oogst graag door Kwartels opgezocht. Bij een natuurgericht akker- en graslandbeheer hoort ook een stopzetting, extensivering en/of gerichte(re) toepassing van bestrijdingsmiddelen.



Foto: Enkel gevarieerde kruidenrijke akkers, braaklanden en graslanden verschaffen voldoende dekking en nestgelegenheid aan de Kwartel.
(Bron: VLM foto-databank)

H4. Herstel van soortenrijke cultuurgraslanden.

De Kwartel is voor een deel van zijn voedsel op kruidenrijke graslanden aangewezen. Een gericht graslandbeheer waarbij doordacht met bemesting, pesticidengebruik en begrazingsdruk wordt omgegaan, levert voor de Kwartel gunstige(re) leefomstandigheden op.



Soortgerichte maatregelen

S72.1. Creëren van dekking.

De aanwezigheid van een dekkinggevende vegetatie onder de vorm van hoog gras of ruigte en in beperkte mate ook laag struikgewas, is voor de Kwartel van groot belang. Dekking wordt bij ons vooral in de veldranden gevonden. Dit alleen volstaat evenwel niet. De Kwartel houdt zich meestal op in het midden van velden en graslanden die beschutting bieden. Enkel het broeden gebeurt wel vaker naar de randen toe maar de afstand t.o.v. de rand bedraagt toch nog 10 à 20 m. Grotere dekkinggevende terreinen zijn dus noodzakelijk en kunnen enkel in kruidenrijke landbouwgewassen en extensief beheerde graslanden gevonden worden. Gunstige leefomstandigheden bieden o.m. breed ingezaaide akkers die de ontwikkeling van akkeronkruiden toelaten en graslanden met een eenjarig (laat) maaibeheer. Ook kunnen kruidenrijke braaklanden en stoppelvelden met graanresten dienen. Granen op open bodems worden zelden gebruikt.

Financierings- en ondersteuningmogelijkheden

Algemeen

- Ondersteuning gemeentelijk natuurbeleid
- Subsidie voor de aankoop van natuurgebieden
- Landschapsteam

Soortgericht

- Bijzonder natuurbeschermingsproject

Habitatgericht

- Beheerovereenkomst verminderde bemesting voor een betere waterkwaliteit
- Beheerovereenkomst soortenrijke graslanden en akkers
- Beheerovereenkomst perceelrandenbeheer
- Beheerovereenkomst aanplanten en onderhouden van houtige kleine landschapselementen
- Beheerovereenkomst onderhouden van bestaande houtige kleine landschapselementen

Lopende initiatieven

- Akkerreservaten in beheer van Natuurpunt, o.a. 'Bethlehem' (Honsel - Meldert), 'Blinde Ezel' (Nerm - Hoegaarden), 'Egypte' (Nerm - Hoegaarden), 'Grote Kouter' (Verrijck - Boutersem), 'Katerspoel' (Nerm - Hoegaarden), 'Pertseveld' (Hoksem - Hoegaarden).
- Akkerreservaten in West-Brabant, Vogelwerkgroep Noord-West Brabant

Opvolgings- en evaluatiemogelijkheden

Geluidwaarneming

Kwartels worden het best gedurende het broedseizoen geïnventariseerd in voor de soort geschikte gebieden aan de hand van geluidwaarneming. Het broedseizoen begint in april en loopt door tot in juli, maar het komt voor dat Kwartels tot in september broeden. Daarom komt juli/augustus ook nog als broedseizoen in aanmerking. De Kwartel maakt zijn aanwezigheid duidelijk door de karakteristieke roep van het mannetje. Van Kwartels is bekend dat ze een "buiksprekerachtige" roep hebben. Ondanks dat de roep goed hoorbaar is, is de vogel moeilijk te lokaliseren en geeft hij de indruk op verschillende plaatsen aanwezig te zijn. Daardoor zijn ze moeilijk te lokaliseren. Het aantal roepende mannetjes levert geen uitsluitsel over het aantal broedparen.

Referenties & verdere informatie

Publicaties

- Dochy O. & Hens M. (2005). Van de stakkers van de akkers naar de helden van de velden. Beschermingsmaatregelen voor akkervogels. Rapport van het Instituut voor Natuurbehoud IN.R.2005.01, Brussel, i.s.m. het provinciebestuur West-Vlaanderen, Brugge. 108 p.
- Vermeersch, G. & Anselin, A. (2009). Broedvogels in Vlaanderen in 2006-2007. Recente status en trends van Bijzondere Broedvogels en soorten van de Vlaamse Rode Lijst en/of Bijlage I van de Europese Vogelrichtlijn. Mededeling van het Instituut voor Natuur- en Bosonderzoek nr. 3, Brussel. 102 p.
- Vermeersch G. Anselin A., Devos K., Herremans M., Stevens J., Gabriëls J. & Van Der Krieken B. (2004). Atlas van de Vlaamse broedvogels 2000-2002. Mededeling van het Instituut voor Natuur- en Bosonderzoek nr. 23, Brussel. 496 p.

Websites

- www.inbo.be
- www.velpe-mene.be
- www.waarnemingen.be

Folders

- Akkervogels. Evenwicht tussen landbouw en natuur. Vogelwerkgroep fruitstreek.

Advies

- INBO
- Natuurpunt Velpe-Mene



S72

