

MATKOP

Poecile montanus

(foto Bendiks Westerik / Buiten-beeld)



S77

Beschermingsstatus

Rode lijstcategoriën



Beschermingsstatus



Habitatrichtlijnsoort



Vogelrichtlijnsoort



Belangrijke leefgebieden



Korte soortbeschrijving

Soortkenmerken

De Matkop wordt gekenmerkt door zijn typisch zwarte kopkap, die over het volle achterhoofd doorloopt tot in de nek. Het verenkleed is overwegend bruin of grijsbruin; de onderdelen zijn wit met beige flanken. De wangen zijn eveneens wit en contrasteren met de zwarte kopkap en kinvlek. De soort is gemakkelijk te verwarren met de Glanskop maar verschilt hiervan door de zang, de lichte vleugelvlek (gevormd door lichte randen aan handpennen), de dofzwarte kopkap (glanzend bij Glanskop) en de iets grotere kinvlek die minder scherp is afgescheiden van de witte onderdelen. De jonge vogels van beide soorten zijn vrijwel niet van elkaar te onderscheiden.

Ecologie

Het nest wordt in een dode boom gemaakt, waar het hout zacht genoeg is voor de vogel om een eigen holte in uit te hakken. Vermolmde stronken, liefst van zachte houtsoorten zoals Wilg en Berk, zijn hiervoor het best geschikt. Soms wordt ook gebruik gemaakt van bestaande holten, nestkasten of spechtengaten. De vrouwtjes maken de nestholte en broeden de eitjes uit. De mannetjes brengen enkel voer aan en verdedigen het territorium. In de broedtijd staan vooral diverse insecten en spinnen op het menu die in struiken en op boomstammen gezocht worden, vaak op dood hout. In vochtige loofbossen is de struiklaag erg belangrijk; in naaldbossen worden vooral de kronen afgeschuimd.



Biotoopvereisten

Matkoppen broeden in allerlei bostypen - van elzenbroekbossen tot dennenopstanden - mits er maar voldoende dood hout aanwezig is. De soort heeft evenwel een voorkeur voor moerassige gebieden met rottend (dood) hout. Hij komt in de winter ook vaker in andere houtige vegetaties voor zoals in houtkanten, parken en veldbosjes.



Foto: Broekbossen met veel dood hout vormen een geschikt habitat voor de Matkop (foto Grontmij).

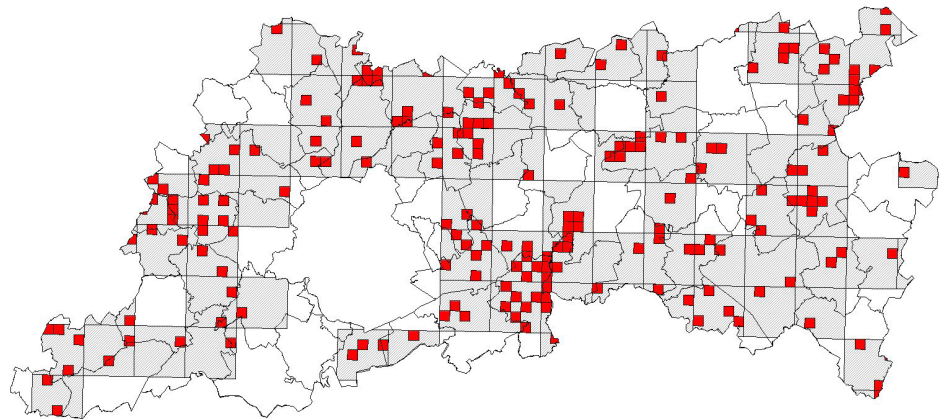
Populatie-uitwisseling en natuurverbindingen

Matkoppen zijn echte standvogels die het jaar rond in hun broedgebied verblijven. Alleen de jongen vertonen enige dispersie. Ten opzichte van andere soorten is het territorium erg groot. Het beslaat gemiddeld 7,5 hectare. In de winter kunnen territoriale groepjes Matkoppen gezien worden. Het zijn vogels uit de omgeving - meestal een koppeltje en enkele niet verwante eerstejaars vogels - die groepsgewijs naar voedsel zoeken.

Voorkomen in de provincie Vlaams-Brabant

Regionale verspreiding

De soort komt weinig voor in het westen van het land maar is in Vlaams-Brabant wel goed vertegenwoordigd. De Matkop wordt in de meeste Brabantse bosgebieden gevonden vooral in de rivier- en beekvalleien, doch de aantallen zijn sterk afhankelijk van de habitatkenmerken en de bossamenstelling en -structuur in het bijzonder. Overall in Vlaanderen kent de soort een dalende trend. In de zuidelijke Dijlevallei en het Hageland komt de Matkop evenwel nog wijd verspreid voor.



Inventarisatieonderzoeken

- Algemeen soortenverspreidingsonderzoek door het bijhouden van waarnemingen via de website waarnemingen.be.
- Project Algemene BroedvogelMonitoring (INBO, Vlaamse vogelwerkgroep Natuurpunt en Natuurpunt Studie).
- Project PuntTransectTellingen (INBO).

Knel- en aandachtspunten

- Vooral verdroging en veroudering van bos pakken negatief uit voor Matkoppen. Ze gedijen immers het best in bossen met een natte of vochtige ondergrond en een groot aandeel jong bos in diverse ontwikkelingsstadia met een rijke onderbegroeiing. Tegelijk speelt de aanwezigheid van voldoende dik dood of rottend staande stammen waarin een nestholte kan worden uitgehakt en waarin voedsel kan worden gevonden een beslissende rol.

Overzicht maatregelen

- H8.1. Herstel van de hydrologie
 - H8.2. Omvorming van Populierenaanplantingen
 - H8.14. Behoud van dood hout
-

- S77.1. Nestkasten
- S77.2. Bosverjonging
- S77.3. Struweelontwikkeling
- S77.4. Broedstompen
- S77.5. Ringen van bomen

Landschaps- en habitatgerichte maatregelen

H8.1. Herstel van de hydrologie

Het behoud van vochtige tot natte bosomstandigheden is cruciaal en kan worden hersteld door het dichten van en/of het opstuwen van afwateringsgrachten in bossen.

H8.2. Omvorming van Populierenaanplantingen

Populieren worden vaak aangeplant op natte gronden die eveneens geschikt zijn voor de ontwikkeling van moerasbos. Een omvorming van dergelijke aanplantingen door kapping is een geschikte maatregel, maar gelijk(w)aardige situaties kunnen ook in Populierenbos tot stand worden gebracht. Vaak volstaat het om lokaal en bij voorkeur op de meest natte bosplekken groepkappen te verrichten die de ontwikkeling van moerasbos kunnen introduceren. Vaak komt spontaan moerasbosontwikkeling tot stand. Dergelijke bosontwikkeling moet bij kapping van de Populier behouden blijven door dit deel van het bos van een kapping uit te sluiten of de kapping dermate uit te voeren dat (een deel van) het moerasbos intact blijft. Zonodig kunnen vooraf enkele stammen in de secundaire boomlaag worden afgezet om na de kapping een heruitschieten van de stobbe mogelijk te maken. Dit laatste sluit evenwel de ontwikkeling van dood stamhout in de daaropvolgende periode uit.

H8.14. Behoud van dood hout

Het broekbosbeheer wordt gericht op de inbreng en het behoud van staand dood hout. In exploitatiebossen kan een deel van het dood stamhout overgehouden worden gezien de geringe commerciële waarde van dergelijk hout. Er moet evenwel op worden toegezien dat een voldoende dichte broekbosstructuur behouden blijft om aan de broedvogels dekking te geven en het omwaaien van resterend (dood) stamhout te voorkomen. Zonodig kunnen dode boomstammen die dreigen om te waaien met lianen van klimplanten of vastouw aan een levende boom verankerd worden of met een gekapte stam worden gestut. Enkele grote stukken stamhout (> 1 m lang) kunnen in het bos worden achtergelaten om te rotten. Ook afstervende bomen worden bij kapping ontzien en liggend dood hout moet eveneens in het bos behouden blijven als voedselbron.

Soortgerichte maatregelen

S77.1. Nestkasten

De Matkop maakt soms gebruik van nestkasten, maar er zijn geen specifieke nestkasten voor deze soort. Enkel een pimpelmezenestkast heeft de afmetingen die overeenkomen met de voorkeur van de Matkop. Als de nestkast gevuld wordt met aangestampt zaagmeel, dan zal de Matkop hierin zelf een holte uitpikken alsof hij een nest graaft in rottend hout. Aangezien het gebruik van nestkasten door Matkop over het algemeen zeer beperkt is, worden die best enkel aangebracht op plaatsen waar broedholten ontbreken. Het gebruik van nestkasten wordt aanzien als een tijdelijke maatregel in afwachting dat de natuurlijke omstandigheden voor het uithakken van boomholten in bomen zich aanbieden.

S77



S77.2. Bosverjonging

Naast het behoud van dood hout moet ook aandacht worden gegeven aan een regelmatige verjonging van het broekbos. In een voor de Matkop geschikt broekbos wisselen verschillende boomleeftijden elkaar af en is een verscheidenheid aan soorten aanwezig. Vooral Zachte berk, Zwarte els, Gewone es en diverse soorten wilg hebben hierin een belangrijk aandeel. Die verscheidenheid is te bekomen door het voeren van een middelhoutbeheer waarin steeds een deel oude bomen behouden blijft. Hoe groter de oppervlakte van het bos, hoe meer kansen zich stellen om dergelijke structuurdiversiteit te verkrijgen. In kleinere bosgebieden moet dergelijke maatregel op grotere schaal bekeken worden.

S77.3. Struweelontwikkeling

Matkopen zoeken hun voedsel vaak in de struiklaag (op een hoogte van 2-4 m) en in dood hout. Voorgaande maatregel S77.2. Bosverjonging draagt in belangrijke mate bij tot de struweelontwikkeling in het bos en hetzelfde geldt voor een sterke dunning van hooghoutbossen met een beperkte struiklaag. Zonodig kunnen struweelsoorten als Meidoorn, Hazelaar, Zwarte els en Wilg worden ingeplant om struikontwikkeling op gang te brengen.

S77.4. Broedstompen

Dikke bomen (minimum 10-20 cm diameter) van zacht hout (bv. Populier) worden op een hoogte van ongeveer 1 meter afgezaagd en bovenaan ingekapt om waterstagnatie en bijgevolg ook een versnelde inrotting van de stobbe te verkrijgen. Tegelijk wordt ook rondom een vier centimeter diepe sleuf in de stam gezaagd (vergelijkbaar met het ringen van bomen), eveneens om het rottingsproces te versnellen en het heruitschieten van de boom te voorkomen. Doorgaans duurt het een drietal jaren alvorens het rottingsproces ver genoeg gevorderd is om als nestplaats voor de Matkop in aanmerking te komen. De broedstompen worden op verschillende plaatsen in het bos voorzien, bij voorkeur op vochtige plekken en in een strook van 10 tot 30 meter van de bosrand. Eventueel kunnen ook gelijkaardige stammen van elders in het bos worden geplaatst.

S77.5. Ringen van bomen

Om versneld dood hout in een bos te brengen kunnen verspreid (minder gewenste) bomen worden geringd. Het ringen gebeurt door onderaan de stam met een kettingzaag een brede en ondiepe ringvormige snede in de bast van de boomstam aan te brengen. Hierdoor wordt het transportweefsel (cambium) van de boom onderbroken, waardoor deze geleidelijk aan sterft. Het transportweefsel zit vlak onder de schors, waardoor een ondiepe snede volstaat. Om te voorkomen dat de inkeping opnieuw gaat overgroeien en de boom zich herstelt, worden er ofwel 2 ringen boven elkaar in de boom gezaagd ofwel wordt over een strook van 10 cm de schors mee verwijderd. De maatregel wordt het best in de zomer uitgevoerd.



Foto: Geringde Amerikaanse eik. (Bron: WikiCommons)

Financierings- en ondersteuningmogelijkheden**Algemeen**

- Ondersteuning gemeentelijk natuurbeleid
- Subsidie voor de aankoop van natuurgebieden
- Landschapsteam

Soortgericht

- Bijzonder natuurbeschermingsproject

Habitatgericht

- Beheerovereenkomst perceelsrandenbeheer
- Beheerovereenkomst aanplanten en onderhouden van houtige kleine landschapselementen
- Beheerovereenkomst onderhouden van bestaande houtige kleine landschapselementen

Lopende initiatieven

geen

Opvolgings- en evaluatiemogelijkheden

Zang

Uiterlijk is de Matkop moeilijk te onderscheiden van de Glanskop. De roep van de Matkop - een nasaal 'pèh-pèh-pèh' - is echter onmiskenbaar. Inventarisaties vinden best vroeg in het voorjaar plaats (maart-april), aangezien de soort een vroege activiteitspiek vertoont.

Referenties & verdere informatie

Publicaties

- Vermeersch, G. & Anselin, A. (2009). Broedvogels in Vlaanderen in 2006-2007. Recente status en trends van Bijzondere Broedvogels en soorten van de Vlaamse Rode Lijst en/of Bijlage I van de Europese Vogelrichtlijn. Mededeling van het Instituut voor Natuur- en Bosonderzoek nr. 3, Brussel. 102 p.
- Vermeersch G., Anselin A., Devos K., Herremans M., Stevens J., Gabriëls J. & Van Der Krieken B. (2004). Atlas van de Vlaamse broedvogels 2000-2002. Mededeling van het Instituut voor Natuur- en Bosonderzoek nr. 23, Brussel. 496 p.

Websites

- www.waarnemingen.be

Folders

geen

Advies

- Instituut voor Natuur en Bosonderzoek
- Natuurpunt vzw

S77



S77

