

# RUIGE LEEUWENTAND

*Leontodon hispidus*

(foto Margriet Louwen / Buiten-beeld)

S94



## Beschermingsstatus

Rode lijstcategorieën



Beschermingsstatus



Habitatrichtlijnsoort



Vogelrichtlijnsoort



## Belangrijke leefgebieden



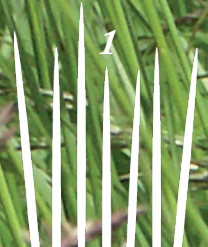
## Korte soortbeschrijving

### Soortkenmerken

De Ruige leeuwentand bloeit van juni tot de herfst met gele bloemen. De randbloemen hebben meestal aan de onderzijde een blauwgrijze of roodachtige streep. De alleenstaande 2 tot 4 cm brede hoofdjes zijn voor de bloei geknikt. De behaarde omwindselblaadjes zijn 11 tot 15 mm lang. De plant wordt 15 tot 40 cm hoog, vormt een wortelrozet en heeft een wit behaarde, onvertakte stengel. De plant vormt oppervlakkige, kruipende wortelstokken. De wortelbladeren zijn langwerpig, veervormig bochtig gelobd tot gespleten en kaal of hebben gegaffelde haren. De bladsteel is gevleugeld.

### Biotoopvereisten

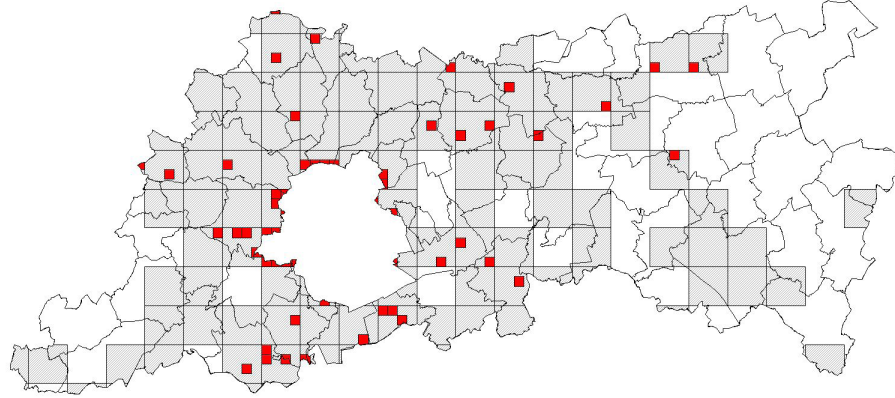
De Ruige leeuwentand groeit op zonnige, vrij open plaatsen op matig droge tot matig vochtige, matig voedselarme tot matig voedselrijke, weinig of niet bemeste, humushoudende, kalkrijke grond (mergel, leem, puin en lichte tot zandige klei, veel minder op zand). Het is een soort van kalkgraslanden, rivierdijken en kalkrijke bermen.



## Voorkomen in de provincie Vlaams-Brabant

### Regionale verspreiding

Ruige leeuwentand kende vroeger in Vlaams-Brabant een ruime verspreiding en kwam zowel in de leem- als zandstreek voor. De soort is inmiddels sterk achteruitgegaan. De laatste decennia beperken de meeste vindplaatsen zich tot de leemstreek en voornamelijk in de streek rond Brussel.



### Knel- en aandachtspunten

- Verruiging van graslanden door gebrek aan beheer en/of door overmatige bemesting is ongunstig voor de soort.

### Overzicht maatregelen

H5.5. Ecologisch maaibeheer van bermen

S94.1. Bemesting

### Landschaps- en habitatgerichte maatregelen

#### H5.5. Ecologisch maaibeheer van bermen

Afhankelijk van de productie van de vegetatie waarin de soort voorkomt, kan één tot twee keer per jaar gemaaid worden met afvoer van maaisel en/of extensief begraaasd worden. Belangrijk is dat de jaarlijkse biomassa wordt weggenomen. Beide moeten - zeker in de ontwikkelingsfase - gebeuren onder omstandigheden zonder bemesting; enkel in de eindfase kan zo nodig een lichte dosis gegeven worden (zie maatregel S94.1. Bemesting). Een maaibeheer vanaf half augustus (vroeger en tweemaal indien er nog een zekere vorm van ruigtevegetatie aanwezig is) verdient de voorkeur voor de soort.

### Soortgerichte maatregelen

#### S94.1. Bemesting

De soort verdraagt slechts een maximale stikstofgift tot 25 kg zuivere stikstof per hectare per jaar, via incidenteel (niet jaarlijks) toedienen van stalmest.

### Financierings- en ondersteuningmogelijkheden

#### Algemeen

- Ondersteuning gemeentelijk natuurbeleid
- Subsidie voor de aankoop van natuurgebieden
- Landschapsteam

#### Soortgericht

- Bijzonder natuurbeschermingsproject

### **Habitatgericht**

- Beheerovereenkomst verminderde bemesting voor een betere waterkwaliteit
- Beheerovereenkomst soortenrijke graslanden en akkers
- Beheerovereenkomst perceelrandenbeheer

### **Lopende initiatieven**

geen

### **Opvolgings- en evaluatiemogelijkheden**

#### **Opnemen van permanente kwadraten**

Regelmatige opvolging van de vegetatieontwikkeling op vaste plaatsen met aandacht voor aandeel en ontwikkeling van Ruige leeuwentand en andere indicatieve en/of vegetatietyperende soorten.

### **Referenties & verdere informatie**

#### **Publicaties**

- Koster A. (1993). Vademecum wilde planten. Instituut voor Natuur- en Bosonderzoek i.s.m. Stichting Leefmilieu. Wageningen, Antwerpen. 272 p.
- Van Landuyt W., Hoste I., Vanhecke L., Van den Bremt P., Vercruyse W. & De Beer D. (red.) (2006). Atlas van de Flora van Vlaanderen en het Brussels gewest. Nationale Plantentuin en het Instituut voor Natuur- en Bosonderzoek i.s.m. Flo.Wer vzw. 1007 p.
- Vincent L., Verbeke W., Van Belle J., De Cock V., Verlinde R., Reheul D., Zwaenepoel A., Van Den Berghe J. & Lievens F. (2006). Technisch vademecum grasland: harmonisch park- en groenbeheer. AMINAL-afdeling Bos en Groen. Brussel. Belgium. 291 p.
- Weeda E.J., Westra R., Westra CH. & Westra T. (1985). Nederlandse oecologische flora. Wilde planten en hun relaties 5. IVN. Hilversum. 400 p.
- Zwaenepoel A., 't Jollyn F., Vandenbussche V. & Hoffmann M. (2002). Systematiek van natuurtypen voor de biotoop grasland. WVI, Brugge. 532 p.

#### **Websites**

- Kenniscentrum > Flora > Florabank  
[www.inbo.be/content/page.asp?pid=FLO\\_florabank](http://www.inbo.be/content/page.asp?pid=FLO_florabank)
- Kenniscentrum > Flora > Atlas  
[www.inbo.be/content/page.asp?pid=FLO\\_atlas](http://www.inbo.be/content/page.asp?pid=FLO_atlas)
- [www.wilde-planten.nl/ruige leeuwentand.htm](http://www.wilde-planten.nl/ruige-leeuwentand.htm)
- [www.minInv.nederlandsesoorten.nl/Inv.db/Inv.db/i000252.html](http://www.minInv.nederlandsesoorten.nl/Inv.db/Inv.db/i000252.html)
- [www.soortenbank.nl](http://www.soortenbank.nl)
- [www.waarnemingen.be](http://www.waarnemingen.be)

#### **Folders**

geen

#### **Advies**

- Plantenwerkgroep



