

# STIJVE NAALDVAREN

*Polystichum aculeatum*

(foto Mark van Veen / Buiten-beeld)



## Beschermingsstatus

Rode lijstcategorieën



Beschermingsstatus



Habitatrichtlijnsoort



Vogelrichtlijnsoort



## Belangrijke leefgebieden



## Korte soortbeschrijving

### Soortkenmerken

De bladeren van de Stijve naaldvaren zijn tot 1 m lang. De bladsteel is bedekt met bruine schubben. Er kunnen wel meer dan vijftig deelblaadjes van de eerste orde aan een enkel blad zitten, die elk aan beide kanten verdeeld zijn in slipjes (blaadjes van de tweede orde). Deze slipjes zijn getand en lopen uit in naaldjes. De sporenhoopjes zitten in twee rijen op het blad.

### Biotoopvereisten

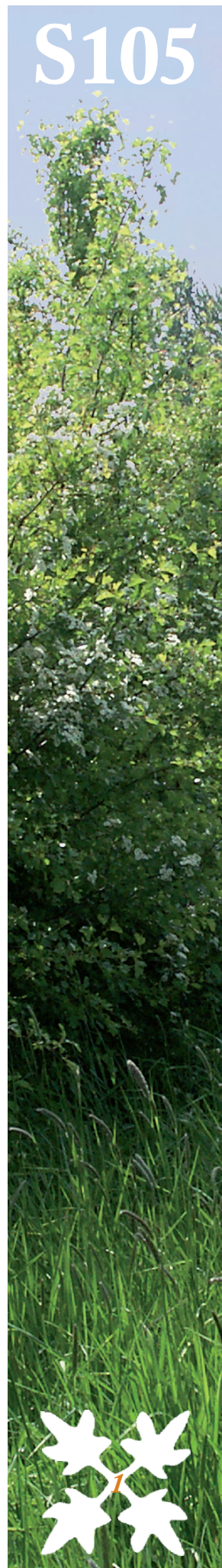
De Stijve naaldvaren groeit op beschaduwde plaatsen op vochtige, voedselarme, humeuze, kalkrijke grond, langs bosranden, holle wegen en op steile kanten in oude loofbossen.

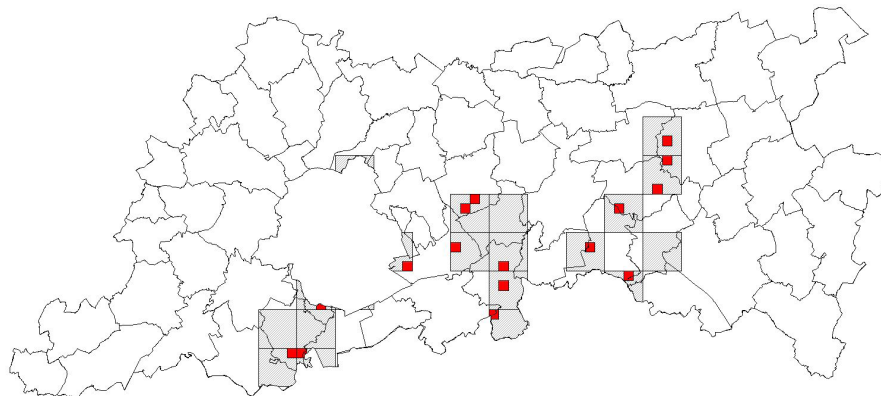
## Voorkomen in de provincie Vlaams-Brabant

### Regionale verspreiding

Het zwaartepunt van het verspreidingsgebied van de Stijve naaldvaren ligt in de Vlaams-Brabantse leemstreek (Kortenberg, Leefdaal, Linkebeek...). De soort wordt er vrijwel uitsluitend in holle wegen gevonden.

S105





## Knel- en aandachtspunten

- Boswerkzaamheden, wegwerken of wegverkeer (in holle wegen) kunnen de bodem grondig verstoren of beschadigen. Een ondeskundig gebruik of gebrekkig (bos) beheer leidt eveneens tot verruiging van de groeiplaatsen.
- Groeiplaatsen langsheen de bosrand of holle wegen zijn sterk blootgesteld aan invloeden van buitenaf zoals het gebruik van meststoffen en herbiciden. Lokaal kan een onaangepast grondgebruik op de aan de groeiplekken grenzende percelen voor erosieproblemen zorgen.
- Sterke bosdunningen en de aanplanting van gebiedsvreemde boom – en struiksoorten kunnen de groeiomstandigheden ernstig verstoren.

## Overzicht maatregelen

- H5.7. Beheer van houtige begroeiingen van holle wegen  
 H7.9. Aangepaste, ecologische bosexploitatie  
 H11.4. Afzetten van een houtkant

- S105.1. Bemesting  
 S105.2. Behoud reliëfstructuren

## Landschaps- en habitatgerichte maatregelen

### H5.7. Beheer van houtige begroeiingen van holle wegen

De bomenrijke groeiplaatsen in holle wegen moeten gesloten blijven en gevrijwaard blijven van nadelige externe en interne invloeden. Het beheer beperkt zich tot een uitkapbeheer dat ernaar streeft een aaneengesloten en reliëfrijke bosrandstructuur in stand te houden (zie verder maatregel H7.9. Aangepaste, ecologische bosexploitatie).

### H7.9. Aangepaste, ecologische bosexploitatie

De Stijve naalddaren vraagt een schaduwrijke en vochtige omgeving. Kappingen op en rond de groeiplaatsen moeten omzichtig en geleidelijk aan gebeuren om bruuske microklimaatveranderingen te voorkomen en de kroonsluiting te behouden. Grote openingen in het kronendak zijn te vermijden om directe instraling van zonlicht te voorkomen en verruiging van de vegetatie te verhinderen.



*Stijve naalddaren komt in de provincie Vlaams-Brabant bijna uitsluitend voor in holle wegen. Deze soort is gebaat met extensief kapbeheer op de taluds. Bemerkt het hakhout van Gewone es op de schouder van de holle weg (Foto: Hugo wettingk).*

### H11.4. Afzetten van een houtkant

Stijve naalddaren kan ook in (brede) houtkanten gevonden worden. Vooral houtkanten die aansluiten op of in de nabijheid liggen van "oud bos" of hiervan deel uitmaken



krijgen aandacht. Er wordt een kapbeheer gevoerd dat erop gericht is een gesloten maar enigszins ijle en verticaal gevarieerde structuur te verkrijgen of te behouden. Dit gebeurt door de uitkap van bomen en struiken zodanig te organiseren dat gelaagdheid in de verticale houtkantstructuur tot stand komt en een mozaïek van licht beschaduwde plekken tot stand komt. Geschikte houtkanten bezitten een vochtige tot vrij natte bodem.

## Soortgerichte maatregelen

### **S105.1. Bemesting**

Op plekken waar groeiplaatsen aansluiten op akker-of weiland moeten de vegetatie worden afgeschermd tegen de inspoeling van meststoffen. Dit kan door de aanleg van struikenrijke bufferstroken. Die zorgen eveneens voor het behoud van een vochtig en donker bosklimaat.

### **S105.2. Behoud reliëfstructuren**

Het beklimmen of betreden van taluds, bermen, bosdalen en steile hellingen door recreanten of andere bosgebruikers brengt veelal schade toe aan de bodem en de reliëfstructuur en kan tot bodemerosie leiden en het wegspoelen van de humeuze groeilaag. Op plaatsen waar betreding wordt vastgesteld of verwacht, worden de nodige voorzorgen genomen om dit te verhinderen door het aanbrengen van een omheining (opgelet: vergunningsplichtig in bossen) of een andere hindernis (bv. versperren toegang door neerleggen van boomstam, plaatsen paaltjes of opgooien hoop bramenmaaisel). Een geleiding van de wandelaars weg van de kwetsbare plaatsen of een zonering van het bosgebruik bieden eveneens mogelijkheden. Holle wegen met een verkeersfunctie moeten onverhard blijven. Herstelingswerken worden met natuurlijke materialen uitgevoerd.

## Financierings- en ondersteuningmogelijkheden

### **Algemeen**

- Ondersteuning gemeentelijk natuurbeleid
- Subsidie voor de aankoop van natuurgebieden
- Landschapsteam

### **Soortgericht**

- Bijzonder natuurbeschermingsproject

### **Habitatgericht**

- Beheerovereenkomst perceelsrandenbeheer

## Lopende initiatieven

geen

## Opvolgings- en evaluatiemogelijkheden

### **Aandeel groeiplaatsen**

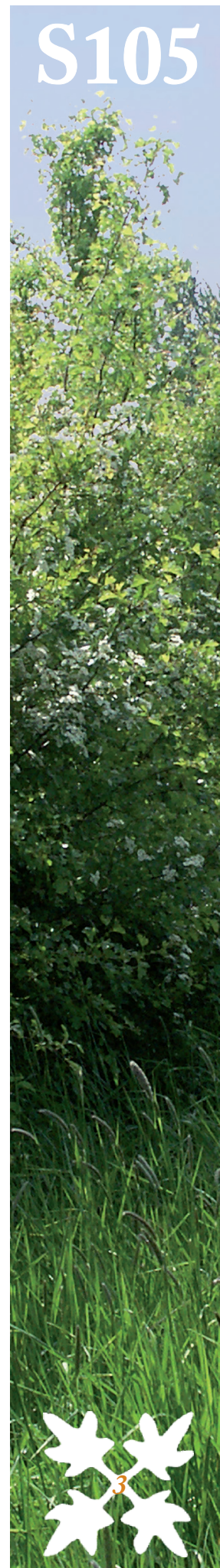
De grootte en de evolutie van de aantallen op de groeiplaatsen evenals het aantal gekende groeiplekken is indicatief voor de evolutie van de soort.

## Referenties & verdere informatie

### **Publicaties**

- Monnens, J. (2002). Naalddvarens. Jaarboek BRAKONA: 20-23.
- Van Landuyt W., Hoste I., Vanhecke L., Van den Bremt P., Vercruyssen W. & De Beer D. (red.) (2006). Atlas van de Flora van Vlaanderen en het Brussels gewest. Nationale Plantentuin en het Instituut voor Natuur- en Bosonderzoek i.s.m. Flo.Wer vzw. 1007 p.

# S105



- Vincent L., Verbeke W., Van Belle J., De Cock V., Verlinde R., Reheu, D., Zwaenepoel A., Van Den Berghe J. & Lievens F. (2006). Technisch vademecum grasland : harmonisch park- en groenbeheer. Afdeling Bos en Groen. Brussel. Belgium. 291 p.
- Weeda E.J., Westra R., Westra CH. & Westra T. (1985). Nederlandse oecologische flora. Wilde planten en hun relaties 1. IVN. Hilversum. 304 p.

### **Websites**

- Kenniscentrum > Flora > Florabank  
[www.inbo.be/content/page.asp?pid=FLO\\_florabank](http://www.inbo.be/content/page.asp?pid=FLO_florabank)
- Kenniscentrum > Flora > Atlas  
[www.inbo.be/content/page.asp?pid=FLO\\_atlas](http://www.inbo.be/content/page.asp?pid=FLO_atlas)
- [www.wilde-planten.nl/stijve naaldvaren.htm](http://www.wilde-planten.nl/stijve_naaldvaren.htm)
- [www.minInv.nederlandsesoorten.nl/Inv.db/Inv.db/i000252.html](http://www.minInv.nederlandsesoorten.nl/Inv.db/Inv.db/i000252.html)
- [www.soortenbank.nl](http://www.soortenbank.nl)
- [www.waarnemingen.be](http://www.waarnemingen.be)

### **Folders**

geen

### **Advies**

- Plantenwerkgroep

