

VELDKREKEL

Gryllus campestris

(foto John van den Heuvel / Buiten-beeld)



Beschermingsstatus

Rode lijstcategorieën



Beschermingsstatus



Habitatrichtlijnsoort



Vogelrichtlijnsoort



Belangrijke leefgebieden



Korte soortbeschrijving

Soortkenmerken

Opvallend grote, brede kop en lichaam zwart met zwartbruin getekende vleugels. Lengte 20-26 mm, actief van mei tot en met juli.

De mannetjes "striduleren"¹ luid en langdurig in de opening van hun holletje, maar houden op zodra er iets in de buurt nadert.

Biotoopvereisten

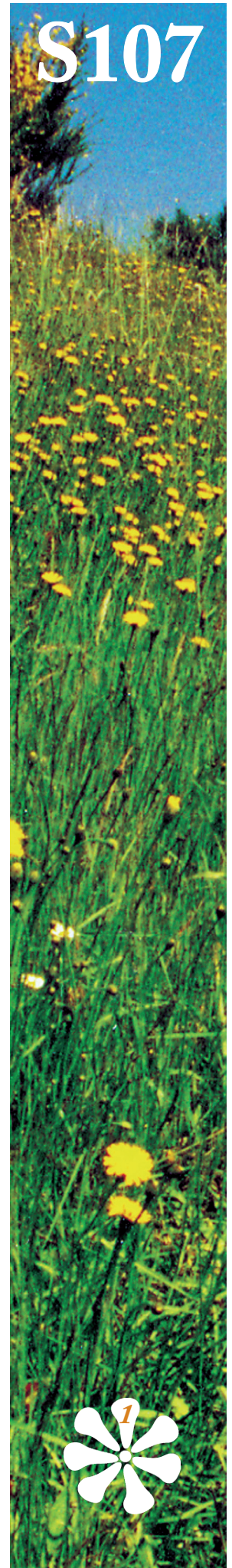
Veldkrekels leven doorgaans in kleine populaties in warme en droge biotopen op zandige bodems, zoals schrale graslanden, wegbermen, heideterreinen, kapvlakten en schrale onkruidakkertjes. Bij verstoring trekken ze zich terug in een holletje.

Populatie-uitwisseling en natuurverbindingen

De slecht ontwikkelde vleugels zorgen ervoor dat alle afstanden al kruipend moeten worden afgelegd. Dit kan op sommige locaties zorgen voor ruimtelijke isolatie van bepaalde populaties.

1: Stridulatie is het produceren van geluid door bepaalde lichaamsdelen langs elkaar te strijken doorgaans zijn dat de vleugels en/of de poten.

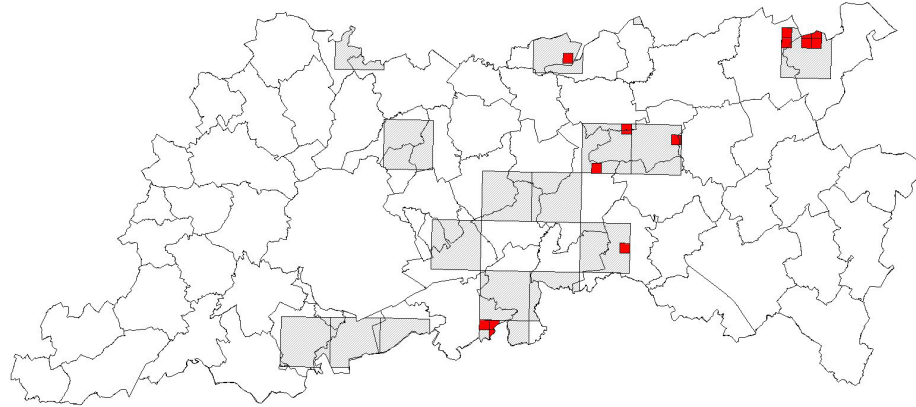
S107



Voorkomen in de provincie Vlaams-Brabant

Regionale verspreiding

In Vlaams-Brabant komt de soort enkel nog in enkele schaarse relictpopulaties voor. Nochtans bestond er vroeger (< 1950) in Vlaams-Brabant een niet onbelangrijke en vrij uitgestrekte populatie in de zuidelijke en oostelijke rand van het Brussels gewest. Deze liep in zuidelijke richting door tot in Waals-Brabant en in oostelijke richting tot aan de Dijlvallei.



Inventarisatieonderzoeken

- Inventarisaties van sprinkhanen door Saltabel (KBIN, Koninklijk Belgisch Instituut voor Natuurwetenschappen, departement Entomologie, Vautierstraat 29, 1000 Brussel) en INBO (Instituut voor Natuurbehoud, Kliniekstraat 25, 1070 Brussel, Kris Decler, e-mail: kris.decleer@instnat.be).
- Algemeen soortenverspreidingsonderzoek door het bijhouden van waarnemingen via de website waarnemingen.be.

Knel- en aandachtspunten

- Door het verdwijnen van warmtebiotopen zoals heiden en droge, schrale graslanden over grote(re) oppervlakken kan de Veldkrekkel zich moeilijk handhaven.
- Verdroging, verzuring en vermessing van de habitats leidt bovendien tot een ongunstige biotoopontwikkeling door vergrassing en strooiselophoping. Ook de successie van de vegetatie die leidt tot verbossing zorgt voor vegetatieverdichting en ongunstige leefomstandigheden.
- Een grootschalig landgebruik en -beheer zorgt voor het verdwijnen van structuurrijke habitats (structuurnivellering) die voor de soort erg belangrijk zijn. Het leidt tot versnippering van het habitat waardoor een uitwisseling van individuen tussen deelpopulaties onmogelijk of moeilijk wordt.

Overzicht maatregelen

- H6.8. Plaggen
- H6.9. Maaien
- H6.10. Extensieve begrazing

S107.1. Periodieke verstoring van de bodem

Landschaps- en habitatgerichte maatregelen

H6.8. Plaggen

Plaggen is een goede methode om open plekken in de vegetatie te creëren maar moet dan wel kleinschalig en vlegewijs gebeuren. Op deze wijze wordt extra reliëf en structuur in de vegetatie gecreëerd en wordt voorzien in beschutte zonnige plekken. De maatregel wordt daarom bij voorkeur op zongeëxponeerde plaatsen toegepast.



H6.9. Maaien

Het integraal maaien van schraallanden - jaarlijks in juni/juli - heeft sterk negatieve effecten op de sprinkhanenfauna. Het resulteert voor veel soorten in een ongeschikte vegetatiestructuur, net op het ogenblik dat de dieren volwassen zijn en eieren moeten leggen. Nochtans kan een maaibeheer verruiging en successie tegengaan en bijdragen tot een verschraling. Voor veel ongewervelden is het daarom beter om gefaseerd te maaien en/of afwisselend delen van de vegetatie een jaar over te laten slaan of pas zeer laat te maaien. Perceelsranden langs zonbeschenen bosranden kunnen minder intensief gemaaid worden.

H6.10. Extensieve begrazing

Veel sprinkhanen hebben baat bij een extensieve begrazing die leidt tot een gevarieerde vegetatie. De nadelen van begrazing zoals verdichting, het mogelijk uitblijven van een groot aandeel open bodem of het ontstaan van een korte, dichte vegetatie kunnen opgevangen worden door aanvullend kleinschalig plaggen of frezen.

Soortgerichte maatregelen**S107.1. Periodieke verstoring van de bodem**

Veldkrekels zijn gebaat bij een periodieke verstoring van de bodem (zoals door plaggen of kleine groepsgewijze kappingen). Hoewel teveel verstoring nadelig is, hebben dergelijke ingrepen doorgaans een positieve invloed op het aandeel los zand en grazige vegetaties in voor Veldkrekels geschikt habitat.



Kapvlaktes op droge bodems kunnen een geschikt habitat vormen voor de Veldkrekkel op voorwaarde dat spontane verbossing terug wordt tegen gegaan. (foto Econnection)

Financierings- en ondersteuningmogelijkheden**Algemeen**

- Ondersteuning gemeentelijk natuurbeleid
- Subsidie voor de aankoop van natuurgebieden
- Landschapsteam

Soortgericht

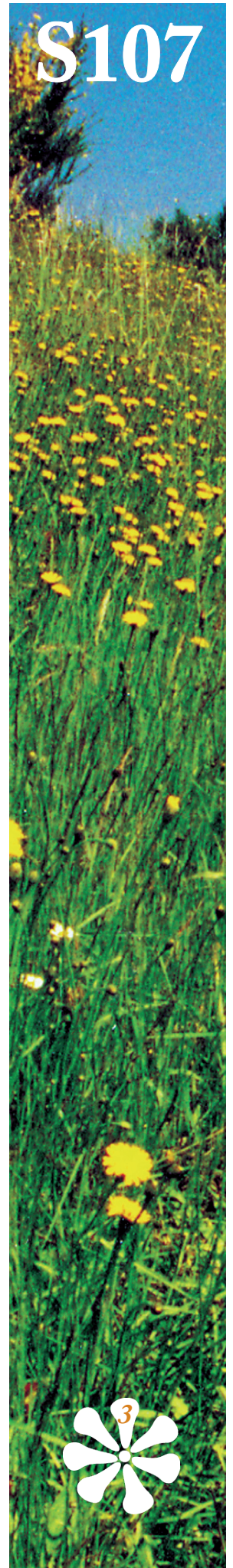
- Bijzonder natuurbeschermingsproject

Habitatgericht

- Beheerovereenkomst perceelsrandenbeheer

Lopende initiatieven

geen



Opvolgings- en evaluatiemogelijkheden

Inventarisatie op basis van geluid

De soort kan niet worden verward met andere sprinkhanen. Doordat de soort pas laat volwassen is en daardoor later striduleert van mei tot begin juli, wordt ze nogal eens over het hoofd gezien tijdens inventarisaties in het sprinkhanenhoogseizoen. Op dat ogenblik zijn van de soort enkel kleine larven te vinden. De zang is een rollend helder geluid dat behoorlijk ver draagt, zeker wanneer meerdere mannetjes tegelijk striduleren. Mannetjes zingen bij een holletje waarin ze zich terugtrekken bij gevaar.

Referenties & verdere informatie

Publicaties

- Calle L. (2001). De veldkrekel *Gryllus campestris* in Zeeuws-Vlaanderen (Orthoptera). Nederlandse faunistische mededelingen 14: 118-120.

Websites

- www.saltabel.org
- www.sprinkhaan.be
- www.waarnemingen.be

Folders

geen

Advies

- Werkgroep Saltabel
- Instituut voor Natuur- en Bosonderzoek (INBO)

