

# VINGERHELMBLOEM

*Corydalis solida*

(foto commons.wikimedia.org)

S109



## Beschermingsstatus

Rode lijstcategorieën



Beschermingsstatus



Habitatrichtlijnsoort



Vogelrichtlijnsoort



## Belangrijke leefgebieden



## Korte soortbeschrijving

### Soortkenmerken

De Vingerhelmbloem is een knolgewas dat bloeit van maart tot april met roze bloemen in vrij dichte trossen die aan het uiteinde van de stengel staan. De plant heeft één tot drie blauwgroene bladeren - meestal dubbel drietallig - met smalle deelblaadjes en met schutbladen onder de bloemen, die meestal diep handvormig ingesneden zijn.

### Biotoopvereisten

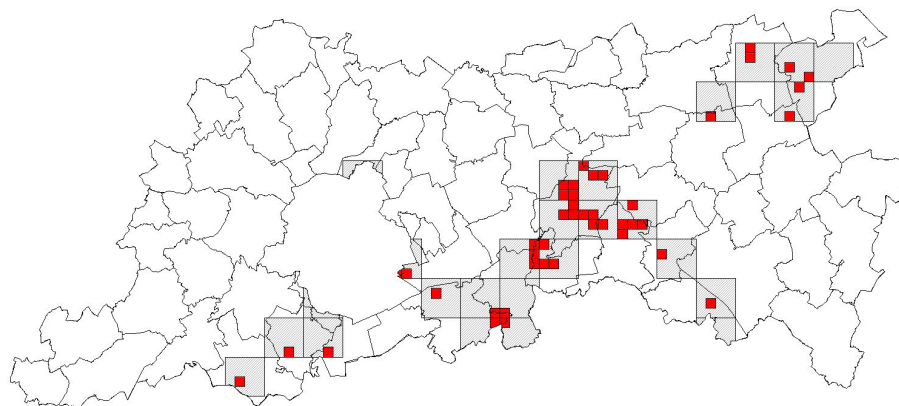
De Vingerhelmbloem komt voor op licht beschaduwde plaatsen op vochtige, matig voedselrijke, kalkhoudende grond, in loofbossen (vooral in brongebieden), langs beekjes en natte bospaden, in houtkanten en hagen en in parken. Vaak groeit de plant aan de voet van hellingen (afspoelmateriaal). In parken werd ze aangeplant en wordt de soort als stinzenplant beschouwd.

## Voorkomen in de provincie Vlaams-Brabant

### Regionale verspreiding

In Vlaanderen is de Vingerhelmbloem een zeer zeldzame plant, waarvan de kern van het verspreidingsgebied in de provincie Vlaams-Brabant ligt. Vooral de omgeving van Brussel, Leuven en de vallei van de Demer vormen de kerngebieden voor deze soort.





## Knel- en aandachtspunten

- Ontwatering, verdroging en verdichting van veel bosbodems vormt een belangrijke bedreiging voor de soort. Overstroming van de vegetatie en groeibodem met beekwater van slechte kwaliteit evenals overmatige bemesting of nutriëntentoevoer werkt eveneens nadelig. Verstoring van de hydrologie is te vermijden.
- Ruiming en sanering van bosbeken leidt tot structuurvernietiging en bodemverstoring in het bos. De hydrologische situatie kan hierdoor gewijzigd worden en het afzetten of uitspreiden van ruimingsmateriaal kan gunstige groeisituaties tenietdoen.
- Onaangepaste bosexploitatie kan tot beschadiging en degradatie van de bosbodem leiden en resulteren in bodemverdichting, wijziging van de waterhuishouding, eutrofiëring en vegetatieverruiging.

## Overzicht maatregelen

H8.1.	Herstel van de waterhuishouding
H8.7. - H8.8.	Aangepaste, ecologische bosexploitatie
H12.2.	Herstel van de voorjaars- en stinzenflora

---

S109.1. Behoud gunstige groeiomstandigheden in parken

## Landschaps- en habitatgerichte maatregelen

### **H8.1. Herstel van de waterhuishouding**

De Vingerhelmbloem verkiest kwelzones waar het grondwater tot net onder de knol komt. Het behoud van een hoog grondwaterpeil is noodzakelijk om een vochtige groeibodem te behouden. Overstromingen met zuiver beekwater en hoge waterstanden worden tijdelijk doorstaan, maar mogen niet lang aanhouden.

### **H8.7. - H8.8. Aangepaste, ecologische bosexploitatie**

Door de vroege bloei kan de plant overleven in de schaduw van dicht loofbos. Waardevolle kwelrijke en natte terreindelen worden ontzien bij bosexploitatie. Indien boswerken noodzakelijk zijn, worden aangepaste ontginningsmethoden en –materieel ingezet. Boswerken kunnen enkel in de winter tijdens periodes van langdurige vorst plaatsvinden. Na kappingen moeten de afgekapte takken meteen uit het bos worden verwijderd, anders kan dit tot verruiging leiden. Dikke stammen daarentegen kunnen in beperkte mate blijven liggen.

### **H12.2. Herstel van de voorjaars- en stinzenflora**

Het natuurlijk areaal van de Vingerhelmbloem ligt in Midden- en Oost-Europa. In parken kan de soort als stinzenplant worden aangeplant op natte plaatsen al dan niet in het gezelschap van andere stinzenplanten. Van nature aanwezige vegetaties mogen daardoor niet in het gedrang komen. Initieel wordt slechts in kleine aantallen



aangeplant om na te gaan in welke mate de plant aanslaat en tot bloei komt; vervolgens kan elders worden bijgeplant.

## Soortgerichte maatregelen

### **S109.1. Behoud gunstige groeiomstandigheden in parken**

In hellingbossen groeit de Vingerhelmbloem vrijwel steeds aan de voet van de helling op afgespoeld bodemmateriaal. Dit komt doordat de plant voor de verspreiding van zijn knolletjes grotendeels afhankelijk is van een regelmatige, lichte bodemverstoring die in dit geval veroorzaakt wordt door de afspoeling van hellingwater.

Voor de goede groei heeft de soort een losse, vochtige, humeuze en luchtige bosbodem nodig. In parken vereist dit een actief beheer, meestal door incidentele, oppervlakkige bodembewerkingen zoals spitten, schoffelen en harken van de bosbodem en het inwerken van compost. Doorgaans wordt hiervoor een gecomposteerd mengsel van bladstrooisel, doorgevroren baggerspecie (uit sloten en vijvers) en paardenmest gebruikt. Knotten en hakken kunnen periodiek voor toetreding van licht zorgen en tot versnelde strooiselomzetting leiden.



*Kasteelparken kunnen een uitgebreide stinzenflora hebben in het voorjaar. (foto Econnection)*

## Financierings- en ondersteuningmogelijkheden

### **Algemeen**

- Ondersteuning gemeentelijk natuurbeleid
- Subsidie voor de aankoop van natuurgebieden
- Landschapsteam

### **Soortgericht**

- Bijzonder natuurbeschermingsproject

### **Habitatgericht**

- Beheerovereenkomst perceelrandenbeheer
- Beheerovereenkomst aanplanten en onderhouden van houtige kleine landschapselementen
- Beheerovereenkomst onderhouden van bestaande houtige kleine landschapselementen

## Lopende initiatieven

geen

## Opvolgings- en evaluatiemogelijkheden

### **Opvolgen grondwaterpeil en bevloeiing**

- Meten van de grondwaterstand gedurende minimum 1 jaar d.m.v. het plaatsen van vaste grondwaterpeilbuizen.
- Uitvoeren van waterkwaliteitsanalyses.

# S109



## **Zichtwaarneming**

De Vingerhelmbloem wordt gemakkelijk overzien want ze bloeit veelal onopvallend, in een korte periode van drie maanden, gedurende korte tijd en vaak alleen of in klein aantal (maar kunnen ook grotere oppervlakken innemen). Veel planten dragen bovendien geen bloemen of slechts één of enkele bloemen. Bloemen worden nog het meest op relatief natte plaatsen aangetroffen.

## **Opnemen van permanente kwadraten**

Regelmatige opvolging van de vegetatieontwikkeling op vaste plaatsen waar de soort over groter(re) oppervlakken voorkomt met aandacht voor aandeel en ontwikkeling van Vingerhelmbloem en andere indicatieve en/of vegetatietyperende soorten.

## **Referenties & verdere informatie**

### **Publicaties**

- Govaere L. & Vandekerckhove K. (2005). Specifiek biotoop- en soortenbeheer in bossen: methodologische ondersteuning. Deel II : Beschrijvende fiches. Rapport IBW.Bb.R.2005.007. Instituut voor Bosbouw en Wildbeheer. 165 p.
- Van Landuyt W., Hoste I., Vanhecke L., Van den Breemt P., Vercruyssen W. & De Beer D. (red.) (2006). Atlas van de Flora van Vlaanderen en het Brussels gewest. Nationale Plantentuin en het Instituut voor Natuur- en Bosonderzoek i.s.m. Flo.Wer vzw. 1007 p.
- Vincent L., Verbeke W., Van Belle J., De Cock V., Verlinde R., Reheul D., Zwaenepoel A., Van Den Berghe J. & Lievens F. (2006). Technisch vademecum grasland : harmonisch park- en groenbeheer. Afdeling Bos en Groen. Brussel. Belgium. 291 p.
- Weeda E.J., Westra R., Westra CH. & Westra T. (1985). Nederlandse oecologische flora. Wilde planten en hun relaties 1. IVN. Hilversum. 304 p.

### **Websites**

- Kenniscentrum > Flora > Florabank  
[www.inbo.be/content/page.asp?pid=FLO\\_florabank](http://www.inbo.be/content/page.asp?pid=FLO_florabank)
- Kenniscentrum > Flora > Atlas  
[www.inbo.be/content/page.asp?pid=FLO\\_atlas](http://www.inbo.be/content/page.asp?pid=FLO_atlas)
- [www.wilde-planten.nl/vingerhelmbloem.htm](http://www.wilde-planten.nl/vingerhelmbloem.htm)
- [www.minInv.nederlandsesoorten.nl/Inv.db/Inv.db/i000252.html](http://www.minInv.nederlandsesoorten.nl/Inv.db/Inv.db/i000252.html)
- [www.soortenbank.nl](http://www.soortenbank.nl)
- [www.waarnemingen.be](http://www.waarnemingen.be)

### **Folders**

geen

### **Advies**

- Plantenwerkgroep

