

ZOMERTALING

Anas querquedula

(foto Chris van Rijswijk / Buiten-beeld)

S121



Beschermingsstatus

Rode lijstcategorieën



Beschermingsstatus



Habitatrichtlijnsoort



Vogelrichtlijnsoort



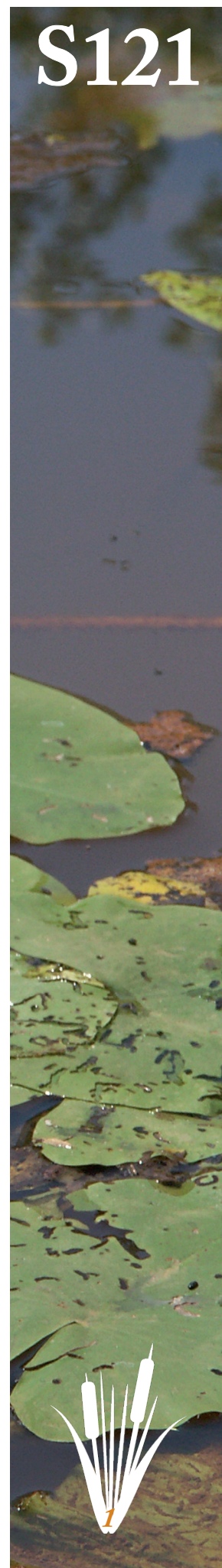
Belangrijke leefgebieden



Korte soortbeschrijving

Soortkenmerken

De Zomertaling is slechts iets groter dan de Wintertaling (37-41 cm) waarmee de soort vaak wordt verward. Hij heeft ook een slankere nek, een plattere kruin en een rechtere snavel. Het mannetje vertoont in vlucht een bleekblauwe voorvleugel en een scherp afgetekende bruine borst en gespikkelde, grijze flanken en witte buik. Hij draagt een brede witte streep van oog tot achterhoofd en bezit lange, afhangende schouderveren (grijs, groen, zwart en wit gestreept) en een zachtgroene spiegel met wit omgrensd. Het vrouwtje lijkt sterk op het vrouwtje van Wintertaling maar is bleker, met een wittere keel, een duidelijk donkerdere oogstreep, een bleke wenkbrauwstreep, een lichte vlek aan de snavelbasis en een onduidelijke groenbruine spiegel. In de vlucht toont zich de grijzige voorvleugel en de wittere keel en buik. Poten en snavel zijn grijs. In het begin van de zomer verdwijnt het herkenbare verenkleed van het mannetje, om tot de herfst plaats te maken voor een "eclipskleed". In dit eclipskleed lijkt het mannetje sterk op het vrouwtje, maar het bezit een blauwgrijze in plaats van bruingrijze voorvleugel. Het mannetje heeft een kenmerkende droge, ratelende roep; het vrouwtje laat doorgaans een kort 'kwak' horen.



Biotoopvereisten

Zomertalingen zoeken hun voedsel in kleine plassen en in sloten te midden van natte weiden en hooilanden. Ook verlandingszones van moerasgebieden vormen een geschikte biotoop. Belangrijk is een natte, kruidenrijke vegetatie in combinatie met een goede waterkwaliteit. Het voedsel bestaat in de zomer overwegend uit insectenlarven en schaal- en weekdiertjes en in de winter uit waterplanten en zaden.

De Zomertaling maakt een nest op de grond, doorgaans op de oever van grote plassen met een dichte oeverbegroeiing ofwel op zeer vochtige weilanden of langs stilstaande of traag stromende beken. Het nest bevindt zich in de dichte kruidenvegetatie of in een graspol.

Populatie-uitwisseling en natuurverbindingen

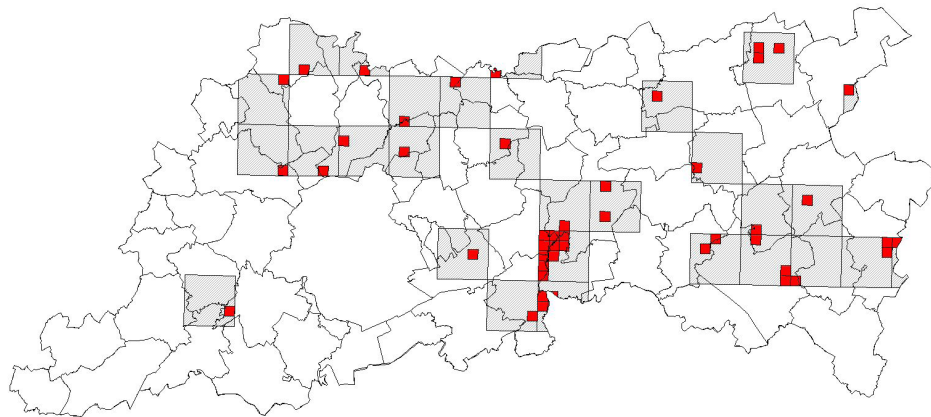
In tegenstelling tot de Wintertaling is de Zomertaling een zomergast die in het vroege voorjaar arriveert en tot eind september en een enkele maal tot in november hier verblijft.

Voorkomen in de provincie Vlaams-Brabant

Regionale verspreiding

Weinig algemeen en lokaal met aanzienlijke fluctuaties. Broedende Zomertalingen werden gemeld in 15 % van de atlashokken, verspreid over geheel Vlaanderen. In slechts 10 van de 75 bezette hokken (zekere en waarschijnlijke broedgevallen) werden meer dan 3 broedparen genoteerd.

De totale Vlaamse populatie wordt geraamd op 160-200 paar. In Vlaams-Brabant is Zomertaling slechts zeer beperkt als broedvogel aanwezig. Deze soort komt voornamelijk tot broeden in het Vinne te Zoutleeuw.

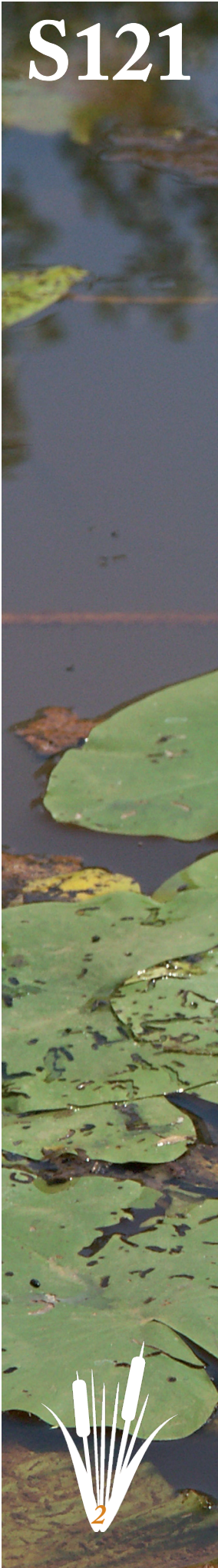


Inventarisatieonderzoeken

- Algemeen soortenverspreidingsonderzoek door het bijhouden van waarnemingen via de website waarnemingen.be.
- Project Algemene BroedvogelMonitoring (INBO, Vlaamse vogelwerkgroep Natuurpunt en Natuurpunt Studie).
- Project Bijzondere BroedvogelMonitoring (INBO, Vlaamse vogelwerkgroep Natuurpunt en Natuurpunt Studie).

Knel- en aandachtspunten

- Habitatverslechtering door een intensivering van de landbouw. Vooral ontwatering, het egaliseren van reliëfrijke graslanden, een dichte veebezetting en een vroege eerste maaibeurt van graslanden hebben een ongunstig effect.
- Voor hun voedsel zijn Zomertalingen afhankelijk van ondiep water. Hierdoor zijn ze zeer gevoelig aan verdrogingsverschijnselen o.m. veroorzaakt door drainage en uitdroging van grachten en beken.



Overzicht maatregelen

- H4.1. Herstel waterhuishouding in natte graslanden
 H4.11. Extensieve begrazing

- S121.1. Voldoende hoog waterpeil tot juni
 S121.2. Maaibeheer

Landschaps- en habitatgerichte maatregelen

H4.1. Herstel waterhuishouding in natte graslanden

Het uitbreiden van de oppervlakte aan moeras en nat grasland d.m.v. vernatting. Zie verder maatregel S121.1.

H4.11. Extensieve begrazing

Beperking van de veebezetting.



Foto: Plasdras-situatie als ideaal habitat voor Zomertaling. (foto Econnection)

Soortgerichte maatregelen

S121.1. Voldoende hoog waterpeil tot juni

Voor zeer kritische soorten als Zomertaling is het behoud van vochtige tot natte percelen met een voorjaarsgrondwaterstand van maximaal 20 cm beneden het maaiveld noodzakelijk, waarbij plaatselijke plasdras-situaties aanwezig zijn. Dergelijke situatie wordt best tot half juni aangehouden. Daarna mag de grondwaterstand niet verder wegzakken dan 50-60 cm beneden maaiveld.

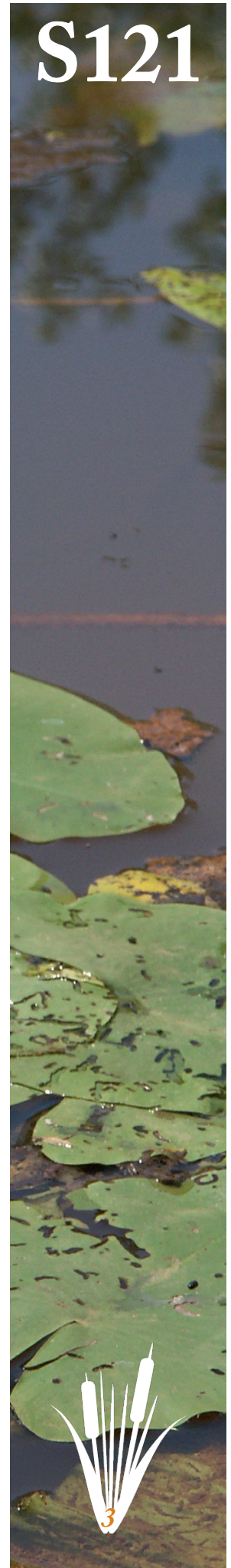
S121.2. Maaibeheer

Een ruimtelijke spreiding van het maaibeheer moet zorgen voor verschillen in grashoogte en vegetatiedichtheid bij voorkeur in de grenszone van beken en natte plekken. De afstand tussen gemaaide en ongemaaide percelen zou hoogstens 200-400 m mogen bedragen. Ook moeten latere maaidata (na 15 juni) op vochtige/natte graslanden worden nagestreefd.

Financierings- en ondersteuningmogelijkheden

Algemeen

- Ondersteuning gemeentelijk natuurbeleid
- Subsidie voor de aankoop van natuurgebieden



Soortgericht

- Bijzonder natuurbeschermingsproject

Habitatgericht

- Beheerovereenkomst verminderde bemesting voor een betere waterkwaliteit
- Beheerovereenkomst perceelsrandenbeheer
- Beheerovereenkomst soortenrijke graslanden en akkers

Lopende initiatieven

geen

Opvolgings- en evaluatiemogelijkheden

Tellen van broedkoppels

Het tellen wordt bemoeilijkt door de verstoringgevoeligheid en de deels teruggetrokken/verscholen leefwijze van de soort. Een inschatting van het aantal broedkoppels kan bekomen worden door reeds van in het begin van het broedseizoen de aanwezige exemplaren te tellen. Er moet dan evenwel rekening worden gehouden met trekkende vogels, solitaire mannetjes en de ongelijke verhouding tussen de geslachten

Referenties & verdere informatie

Publicaties

- van den Boom B., Bilius M. & Smit A. (2006). Weidevogelbeheer in West-Nederland door Staatsbosbeheer. *De Levende Natuur*, 107:3. p. 92-97.
- Vermeersch, G. & Anselin, A. (2009). Broedvogels in Vlaanderen in 2006-2007. Recente status en trends van Bijzondere Broedvogels en soorten van de Vlaamse Rode Lijst en/of Bijlage I van de Europese Vogelrichtlijn. Mededeling van het Instituut voor Natuur- en Bosonderzoek nr. 3, Brussel. 102 p.
- Vermeersch G., Anselin A., Devos K., Herremans M., Stevens J., Gabriëls J. & Van Der Krieken B. (2004). Atlas van de Vlaamse broedvogels 2000-2002. Mededeling van het Instituut voor Natuur- en Bosonderzoek nr. 23, Brussel. 496 p.

Websites

- www.waarnemingen.be

Folders

geen

Advies

- Instituut voor Natuur- en Bosonderzoek
- Natuurpunt vzw

