

OnverGETElijk!

*Dromen en plannen
voor de Getestreek*



VLAAMS-
BRABANT





Tiens Braek, uallei van de Grote Gete

OnverGETElijk!

De Getestreek in het zuidoosten van Vlaams-Brabant is één van de minst bebouwde regio's van de provincie. De Grote en Kleine Gete vormen samen met hun zijbeken de ruggengraat van deze mooie streek. De rivieren zoeken hun zwiërige weg door het landbouwlandschap, de natuurgebieden, de dorpen en steden.

Maar de roep om zichtbaar en voelbaar water wordt groter. Al enkele jaren na elkaar kreunen we onder aanhoudende droogte en hoge zomertemperaturen. De grondwaterstanden staan elk jaar 'historisch laag', bomen sterven van de dorst, het vee snakt naar schaduw en de opbrengst van de velden heeft te lijden onder verbranding en droogte. Toch blijven we betonneren en verharden in onze streek.

Daarom startten twaalf partners in 2017 het strategisch project Getestreek: de zes 'Getegemeenten' en zes bovenlokale partners. Het gaat om Hoegaarden, Tienen, Linter, Landen, Zoutleeuw, Geetbets, en de provincie Vlaams-Brabant, Regionaal Landschap Zuid-Hageland, Natuurpunt, Boerenbond, Hageland+ en het Bekkenssecretariaat Demerbekken.

De partners buigen zich over veel vragen. Hoe zullen we morgen wonen in de Getestreek? Hoe maken we deze streek meer klimaatrobust? Welke toekomstplannen leggen we op tafel? Het doel van de samenwerking is om de waardevolle open ruimte te versterken en de leefbaarheid van de dorpskernen te vergroten. Daarvoor moet die **open ruimte maximaal gevrijwaard worden met een groenblauw dooraderde landbouw die bestand is tegen de klimaatverandering, en met verbonden natuurgebieden met ruimte voor water in de valleien. In de dorpskernen streven we naar kernversterking, een hecht dorpsnetwerk, met water en groen, en verbondenheid met de vallei.**

Na drie jaar werken kunnen de partners resultaten voorleggen. Projecten werden opgestart en zijn in uitvoering. De studie 'leefbare dorpen Getestreek' leverde belangrijke nieuwe inzichten, concrete plannen en projectvoorstellen op om verdere stappen te zetten.

Tijd om te oogsten. In dit krantje vind je een bloemlezing.

Droom en werk mee aan de toekomst van de Getestreek.



“ Vanuit de provincie geloven we sterk in een gebiedsgerichte aanpak van maatschappelijke en ruimtelijke uitdagingen. Om samen te werken aan de duurzame kwaliteit van de open ruimte, zijn bovengemeentelijke initiatieven een absolute noodzaak. De Getestreek heeft bovendien een speciaal plekje in mijn hart, omdat ik afkomstig ben uit Halle-Booienhoven in Zoutleeuw. Het is dan ook heel mooi om de samenwerking in deze bijzondere streek te zien groeien. Laat ons dit ook in de toekomst behouden en versterken.

Ann Schevenels, gedeputeerde voor ruimtelijke planning Vlaams-Brabant

COLOFON

Deze Getekrant is een uitgave van het Strategisch Project Getestreek in opdracht van provincie Vlaams-Brabant en Regionaal Landschap Zuid-Hageland vzw | Oktober 2020 | Redactie en samenstelling: dienst ruimtelijke planning Vlaams-Brabant en Regionaal Landschap Zuid-Hageland vzw | Eindredactie: Bart Claes | Illustraties: Plusoffice, dienst ruimtelijke planning Vlaams-Brabant | Foto's: Regionaal Landschap Zuid-Hageland, Pieter-Jan Alles, Lander Loeckx, Peter Maris, Johan Tollet, Marie Vanden Bosch | Grafische vormgeving: communicatiedienst Vlaams-Brabant | Wettelijk depot: D/2020/8495/12 | V.U.: Provincie Vlaams-Brabant, Provincieplein 1, 3010 Leuven | Ond. Nr. 0422.667.404

Onze droom

Levenskrachtige dorpen in een groenblauw dooraderd landschap

Gebiedsprogramma onverGETelijk!

In 2017 begonnen de partners plannen te smeden voor de Getestreek. Het werden drie intensieve jaren met overleg, discussie, en ideeën om de streek (nog) mooier te maken. Hoe kunnen we de Getestreek een 'sterk merk' maken? Partners met verschillende interesses en belangen gingen met elkaar in dialoog, zochten een draagvlak en werkten een gemeenschappelijke visie uit. Het startschot van een duurzame en ambitieuze samenwerking op lange termijn.

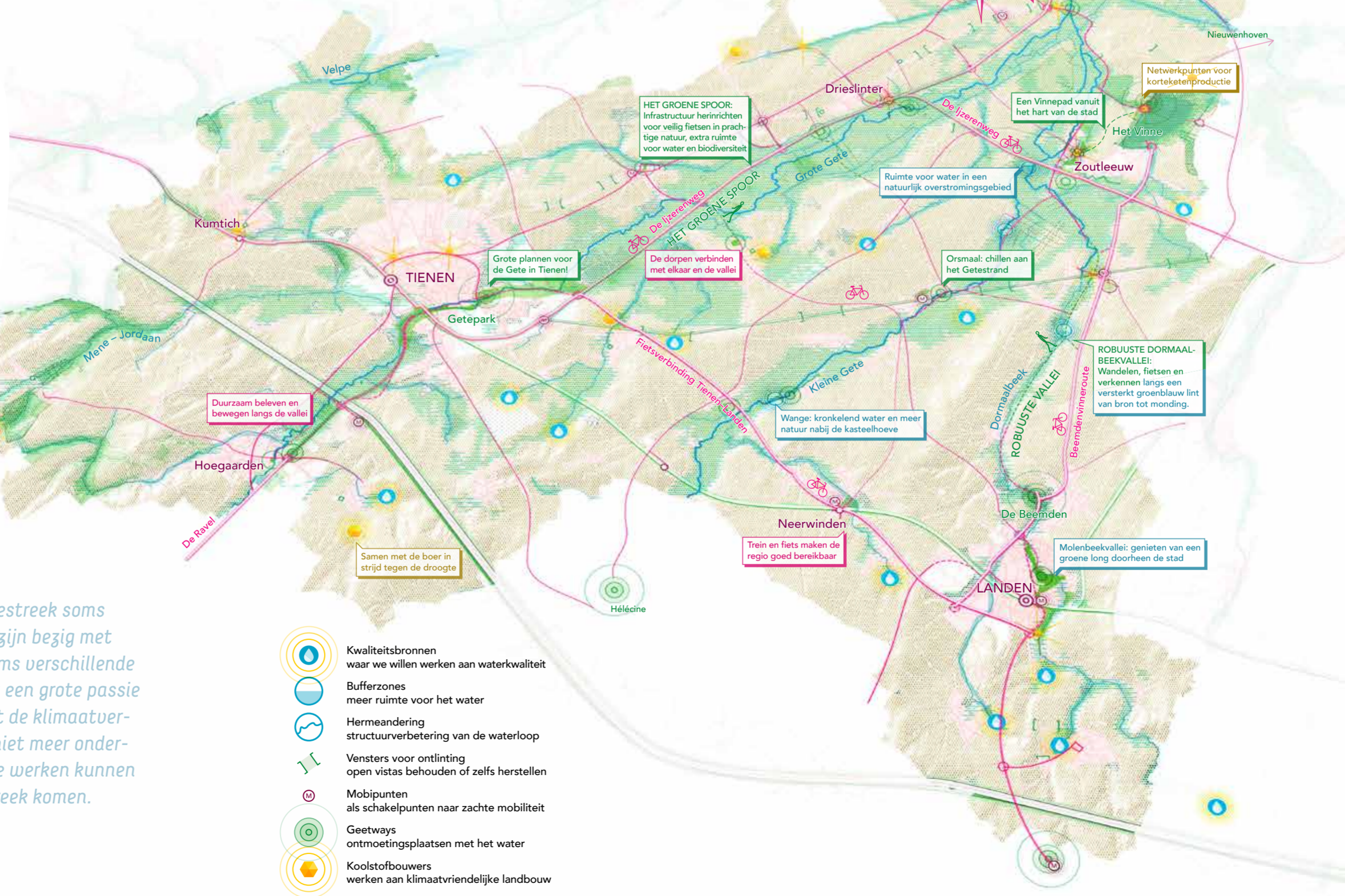
Eén van de resultaten van die samenwerking is het gebiedsprogramma 'onverGETelijk!'. Dat programma werkt concrete toekomstprojecten uit voor de maatschappelijke uitdagingen die zich in de regio stellen: **een klimaatrobuust waterlandschap, levenskrachtige dorpskernen, een hecht dorpsnetwerk, een integrale fietscultuur, een onvergetelijke beleving en een duurzame, productieve streek.** 'OnverGETelijk!' is de basis voor het toekomstige streekbeleid en geeft inspiratie voor nieuwe projecten.

Want nieuwe projecten komen er zeker. De verschillende partners vonden elkaar en trokken een streekdynamiek op gang. Om de bestaande en toekomstige uitdagingen het hoofd te bieden, is het van cruciaal belang om die dynamiek onder de streekpartners levend te houden. Zo kunnen we verder samenwerken, ieder vanuit de eigen competenties en kwaliteiten. Zo kunnen we het gebiedsprogramma 'onverGETelijk!' realiseren en voortwerken aan een (be)leefbare, veerkrachtige en klimaatrobuuste Getestreek.



“Het kan er in de Getestreek soms pittig aan toe gaan. We zijn bezig met gevoelige thema's en soms verschillende belangen. Iedereen deelt een grote passie voor de streek! Maar met de klimaatverandering kunnen we er niet meer onderuit: alleen door samen te werken kunnen we tot een krachtige streek komen.

Marc Wijnants, burgemeester Linter



“Dat de gemeenten elkaar beter kennen en op elkaar kunnen rekenen, vind ik persoonlijk het mooiste resultaat van het project. Het oprichten van een kwaliteitskamer waar de omgevingsambtenaren inzichten en informatie uitwisselen over projecten, hun plan van aanpak en visie, of het opmaken van een bovengemeentelijk hemelwaterplan waar er gezamenlijk over oplossingen wordt nagedacht zijn hiervan voorbeelden. Iedereen wordt op deze manier expert en mag zijn ervaring delen. Dit maakt het strategisch project participatief, dynamisch en vooral rijk!

Maud Davadan, coördinatieteam strategisch project

Transitieopgaven

- 1 **Een klimaatrobuust waterlandschap.** Ruimte voor water, met een integraal waterbeleid, levende en zuivere waterlopen, natuur en landbouw die bestand is tegen de klimaatverandering.
- 2 **Levenskrachtige dorpen.** Onze woonkernen worden de parels van de vallei, groenblauw dooraderd en gericht op sociale samenhang.
- 3 **Een hecht dorpsnetwerk.** Slaapdorpen worden verbonden dorpen, die met elkaar én met de steden als één dynamisch systeem functioneren.
- 4 **Een integrale fietscultuur.** We gaan voor een modal shift met een hoogwaardig fietsnetwerk en een fietsgericht omgevingsbeleid.
- 5 **Een onverGETelijke beleving.** Met het label 'onverGETelijk!' werken we aan het toeristisch-recreatief potentieel. We verbinden de dorpen met de vallei, langs trage wegen die interessantere plekken ontsluiten en het waardevolle landschap tonen.
- 6 **De productieve streek van morgen.** Duurzame landbouw die een stootje van het klimaat kan verdragen, met een koolstofrijke en levende bodem.



Mee op pad

Van droom naar realisatie:
concrete plannen en projecten voor de Getestreek

1 Klimaatrobuust waterlandschap

Ruimte voor water, de versterking van onze biodiversiteit en het herstel ervan, zijn belangrijker dan ooit. Ook in de Getestreek. De waterlopen vormen er een levensader, maar die ader moet dringend opnieuw voelbaar en zichtbaar kloppen! De waterkwaliteit moet beter en er is een oplossing nodig voor de droogte- en overstromingsproblematiek. Dat kan met een integraal waterbeheer, door het verbeteren van waterkwaliteit en rivierecosystemen, het ontwikkelen van robuuste groenblauwe corridors, erosiebestrijding, en een multifunctionele, natuurinclusieve landbouw.

Dat is de ambitie van het landinrichtingsproject Water-Land-Schap.

Bij het vormgeven van die geïntegreerde oplossingen, kijken we ook naar het verleden. Het is belangrijk om te begrijpen hoe het valleilandschap en de huidige waterhuishouding in de Getestreek ontstaan is, om te werken aan een duurzame toekomst.

Dit project wordt mee aangestuurd door de Vlaamse Landmaatschappij en wil uitdagingen zoals droogte, overstromingen, waterkwaliteit en verzilting efficiënt aanpakken. Hoe? Door samenwerking met landbouwers, een duurzame watervoorraad, een goede waterkwaliteit en de opvang van het teveel aan water in de bebouwde omgeving én in openruimtegebieden. Water-Land-Schap is een springplank naar een breder actieplan en pilootprojecten.



“De ontginning van de Getevallei gaat terug tot de middeleeuwen. De aanwezige grachten zorgden niet alleen voor het afvoeren van overtollig water, maar werden ook ingezet voor het bevoeien van beemden en grasland. Het project Floodplainscapes legt bloot hoe bewoners het valleilandschap hebben gevormd en wil deze kennis inzetten bij een duurzaam beheer vandaag en morgen.

Yves Segers, coördinator van het Centrum voor Agrarische Geschiedenis, werkt mee aan het interdisciplinaire onderzoeksproject 'Floodplainscapes' dat de historie van de waterhuishouding in (o.a.) de Getevallei bestudeert.



Water+Land+Schap

Minister Demir trok extra middelen uit om er via Water-Land-Schap in veertien landelijke gebieden voor te zorgen dat er meer water in de grond infiltreert en ons grondwater wordt aangevuld, dat onze natuur minder snel verdroogt, en dat meer water beschikbaar blijft voor de landbouw. Dit kadert in de Blue Deal van de Vlaamse regering, een investeringsprogramma om de waterbeschikbaarheid in Vlaanderen sterk te verhogen.

Hieronder vind je enkele concrete projecten van 'Water-Land-Schap' die aansluiten bij de transitieopgaven van gebiedsprogramma 'onverGETelijk!'.

1. Een hemelwaterplan voor de Getestreek
2. GETEst in Hoegaarden
3. Landbouwers koolstofbouwers
4. Kwaliteitsbronnen
5. De Molenbeekvallei in Landen



Startvergadering Hemelwaterplan in Het Vinne.

1. Een hemelwaterplan voor de Getestreek

Een bovenlokaal hemelwaterplan geeft een gedetailleerd overzicht van knelpunten zoals de waterkwaliteit en de droogte- en overstromingsrisico's. Het toont ook de oplossingen in een geïntegreerd actieplan voor het hele stroomgebied, met waterinfiltratie, natuurlijke buffering en brongerichte maatregelen.

Sinds 17 januari 2019 werken de zes Getegeemeten samen aan dit bovenlokaal hemelwaterplan. Een unicum in Vlaanderen en een voorbeeld voor andere stroomgebieden. Het studietraject voor de opmaak van een actieplan loopt tot 2021. De zes gemeenten engageren zich om samen prioriteiten te stellen, bovengemeentelijke knelpunten aan te pakken en middelen voor terreinrealisaties vrij te maken.



“De Gete, als groenblauwe ader, verbindt de zes gemeentes, zoals het belang van water de verschillende stakeholders verbindt aan tafel. Hun gedeelde engagement willen we versterken met het hemelwaterplan om zo samen opportuniteiten te creëren.

Evert Baetens van Fluvius, die het hemelwaterplan voor de Getestreek coördineert.



2. GETEst in Hoegaarden

Met het demoproject 'GETEst in Hoegaarden!' werken we aan een reeks geïntegreerde maatregelen voor een betere bodem- en waterkwaliteit en minder erosie op het leemplateau van Outgaarden. Samen met landbouwers testen we teelten uit die goed tegen droge omstandigheden kunnen, zoals luzerne of hennep. We gaan op zoek naar boeren die 'graften' willen aanleggen tegen erosie en werken aan de bodemkwaliteit, zodat die bodem het water beter vasthoudt. Op die manier creëren we een klimaatrobust landschap, waar gewassen ook in drogere omstandigheden nog groeien en waar de straten na een stevige regenbui niet tot modderbaantjes evolueren.

Luzerne is een inheems gewas dat van oudsher in deze streken werd geteeld als veevoeder. Het paarsetje bloemetje is ook gekend als 'zevenjaarsklaver'. De afgelopen jaren herontdekten we de teelt, samen met de boeren. Luzerne is prima veevoeder voor koeien paarden, varkens en kippen. Het is een stikstofbindend gewas en daardoor een echte 'detox' voor de bodem'. De landbouwer hoeft niet extra te bemesten. Luzerne wortelt bovendien zo diep dat de bodem luchtiger en levendiger wordt en meer water kan vasthouden.



Bloeiende luzerne of 'zevenjaarsklaver'

WAT IS EEN GRAFT?

Een graft is een soort richel op een hellend perceel, vaak begroeid met struiken, heggen of zelfs bomen. De afgelopen decennia verdwenen veel graften. Maar nu zijn ze toe aan eerherstel. Graften houden immers heel goed aflopend water en modder tegen en vormen dus een goede strategie voor plaatselijke waterinfiltratie. Daarnaast zijn ze vaak een bakken van biodiversiteit: er zit veel leven in een graft!



Erosie op een talud, die met aanplanten voorkomen kan worden.

3. Landbouwers koolstofbouwers

Door op een andere manier aan landbouw te doen, kunnen landbouwers de waterbergingscapaciteit van de gronden verhogen en de water- en bodemkwaliteit verbeteren.

Belangrijk daarbij is te weten hoeveel koolstof er in de bodem zit. Door CO₂ vast te leggen in de bodem - in de vorm van organische stof - dragen boeren bij aan de oplossing van het klimaatprobleem. Een bodem met veel organische stof kan meer water vasthouden, waardoor deze weerbaarder is tegen droogte en hevige regenval. Experts van de Bodemkundige Dienst van België werken met het project Koolstofbouwers aan een heuse koolstofboekhouding voor landbouwbedrijven. De boekhouding legt vast hoeveel koolstof er in welke percelen wordt vastgelegd.

Op basis van de koolstofboekhouding wordt een koolstofplan opgemaakt met maatregelen om de CO₂-opname van de bodem te verbeteren. Zoals minder diep of niet ploegen, aangepaste gewasrotatie, gewasresten inwerken, houtsnippers of compost

toevoegen, houtkanten en heggen aanplanten ...

Met dit project pakken we ook erosie aan door kleine landschapselementen ('KLE') aan te leggen. Uit studies blijkt dat goed aangelegde heggen en houtkanten tot 90% van het afspoelend erosiemateriaal (bodemdeeltjes) kunnen tegenhouden. Door ervoor te zorgen dat de grond niet wegspoelt, hou je ook de koolstof ter plaatse, én leg je bijkomend koolstof vast in de bodem via de wortels en in de planten zelf. Liefst planten we gemengde hagen, heggen of houtkanten aan op taluds of hellende percelen.

Ook de gemeentebesturen helpen door op geschikte plaatsen in bredere wegbermen kleine landschapselementen aan te planten.

Combinaties met de maatregelen van de erosiecoördinatoren in het kader van het Erosiebesluit worden onderzocht op hun haalbaarheid.

Een project met steun van het Vlaamse departement Omgeving.



"Ik inventariseer alle percelen van de deelnemende landbouwers. Zo detecteer ik kansen om bijkomende landschapselementen aan te planten. Dan probeer ik de landbouwers te overtuigen om mee te doen."

Egbert Asselman, projectcoördinator bij Regionaal Landschap Zuid-Hageland

4. Kwaliteitsbronnen

Met het pilotproject Kwaliteitsbronnen keren we terug naar de bron. Letterlijk dan. De meeste bronnen van beken en riviertjes liggen in landbouwgebied. Door samen te werken met landbouwers willen we via terreiningrepen de brongebieden beter beschermen, de waterkwaliteit verbeteren en de biodiversiteit verhogen, en tegelijkertijd aan erosiebestrijding doen en de bodemstructuur verbeteren. We zoeken een viertal brongebieden in de Getestreek die heringericht zullen worden. We streven telkens naar een integrale aanpak op maat, zodat we verschillende functies kunnen combineren, zoals erosiebestrijding, klimaatadaptatie en -mitigatie, biodiversiteitsversterking, recreatie, natuur- & milieueducatie en zo meer.



Dorpsbronbeek in Linter



Sint-Odalphusbron in Zoutleeuw

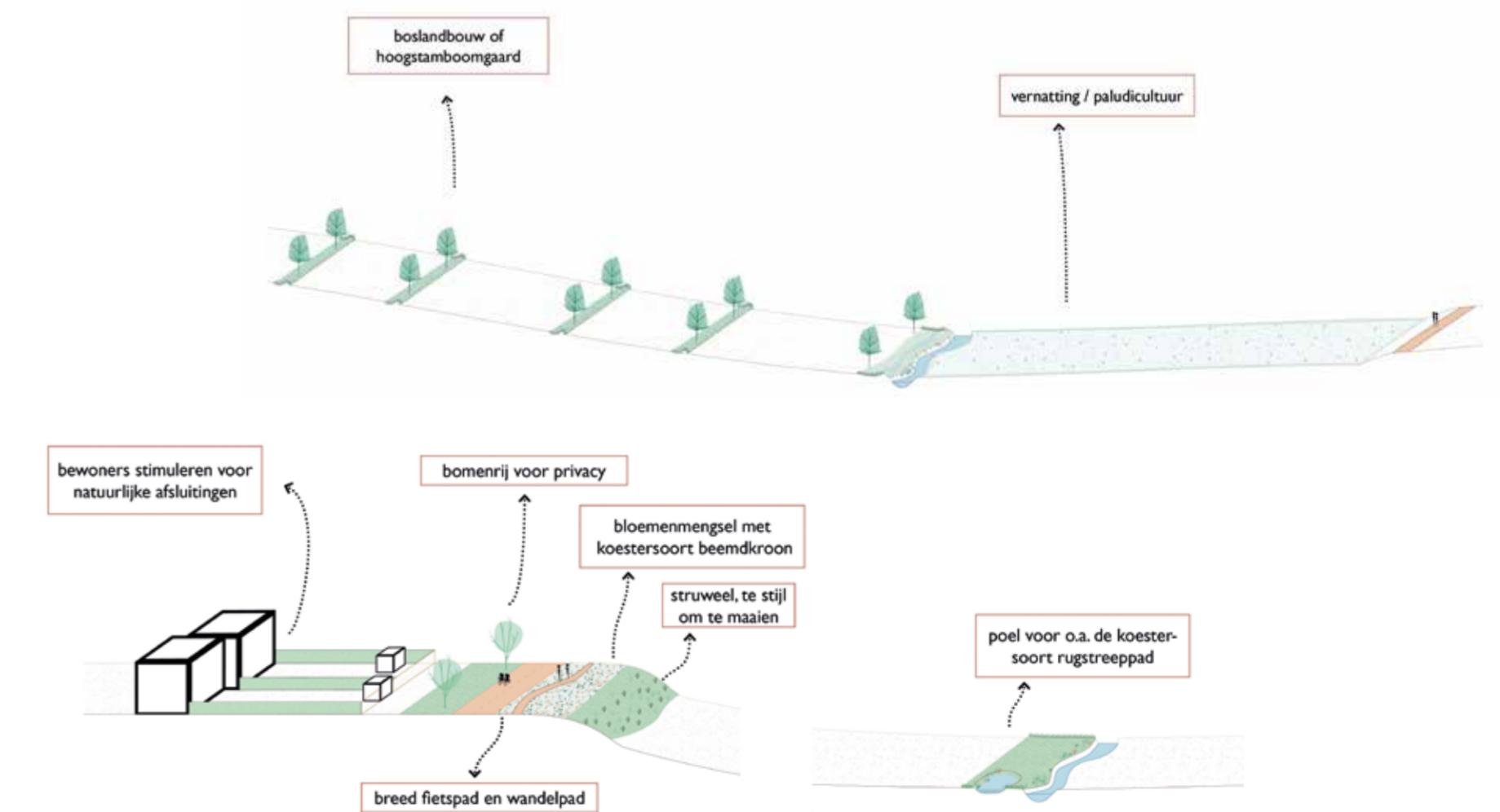
5. De Molenbeekvallei in Landen

Het Departement Omgeving, INBO en de Universiteit van Antwerpen brachten het groenblauwe netwerk van de Molenbeekvallei tussen Walsbets en Landen in beeld. Een studiegebied als voorbeeld voor de ontwikkeling van groenblauwe netwerken in Vlaanderen. De partners onderzochten samen met alle betrokkenen hoe het netwerk kan uitbreiden en versterkt worden. Dat leidde tot een inrichtingsvoorstel met verschillende scenario's die de basis vormen voor de verdere ontwikkeling van het project.



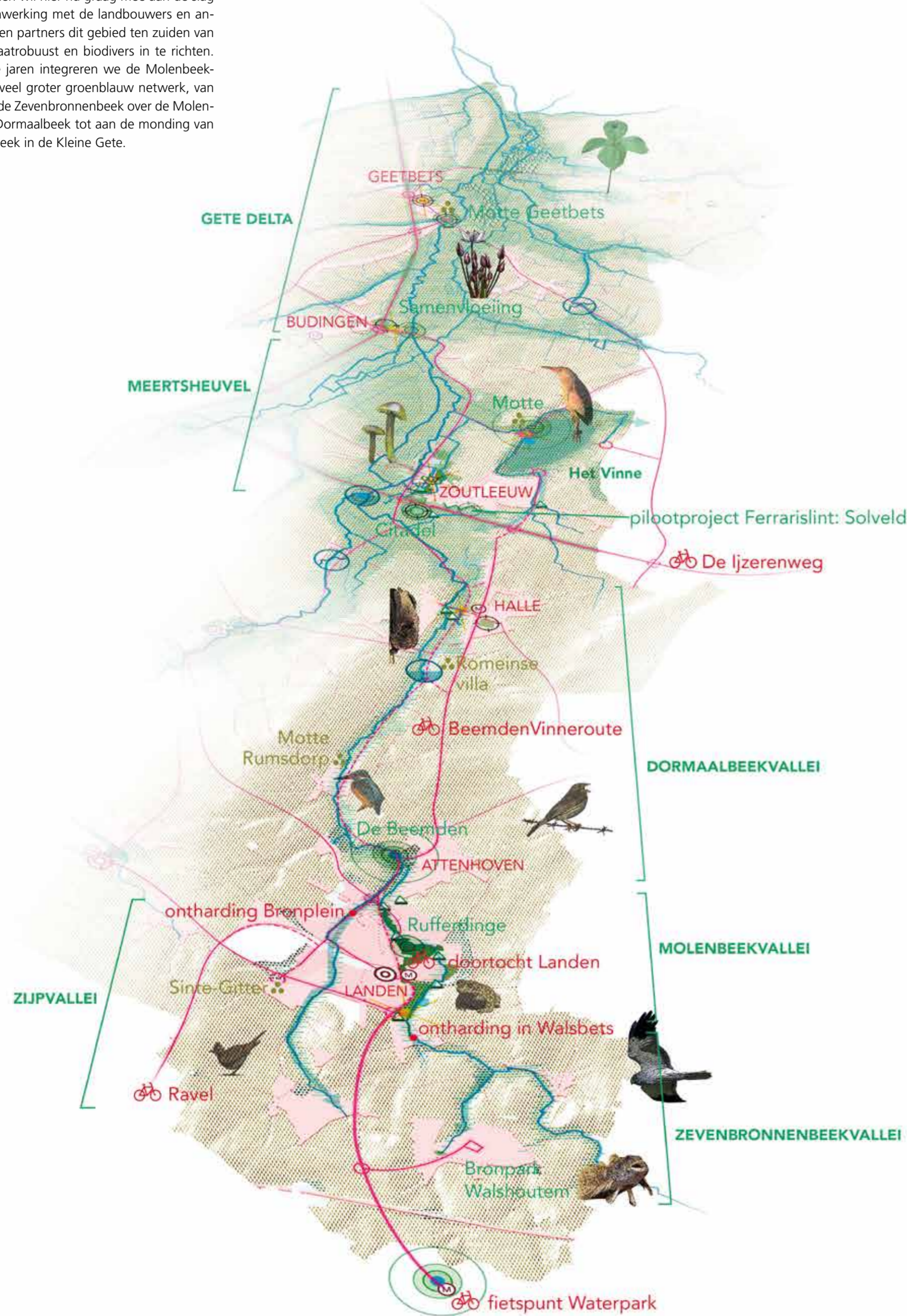
"De Molenbeekvallei in Landen is een mooi voorbeeld waar het lokaal bestuur en Regionaal Landschap Zuid-Hageland een gunstig klimaat creëren om aan een multifunctionele en duurzame Molenbeek te werken. Tijdens de workshops werd voorgesteld om de natuurkwaliteit te verbeteren, meer mogelijkheden te creëren voor zachte recreatie, woonomgeving van lokale bewoners te verbeteren, maar waar er was ook veel openheid om de noden en bezorgdheden van landbouwers mee te nemen in de planning van het project."

Francis Turkelboom, Instituut voor Natuur- en Bosonderzoek (INBO)



Tijdens een participatief traject met inwoners en geïnteresseerden werden verschillende mogelijke scenario's voor de Molenbeekvallei onderzocht.

De stad Landen wil hier nu graag mee aan de slag om in samenwerking met de landbouwers en andere betrokken partners dit gebied ten zuiden van Landen klimaatrobuust en biodivers in te richten. De komende jaren integreren we de Molenbeekvallei in een veel groter groenblauw netwerk, van de bron van de Zevenbronnenbeek over de Molenbeek en de Dormaalbeek tot aan de monding van de Dormaalbeek in de Kleine Gete.



Natuurlijke robuuste Dormaalbeek: dromen van een groenblauw lint van bron tot monding. De komende jaren engageren de partners zich om samen hun schouders te zetten onder de realisatie van dit groenblauw netwerk.



2 Levenskrachtige dorpen van de Getestreek

Hoe kunnen we ervoor zorgen dat de dorpen in de Getestreek sterk en leefbaar blijven? En tegelijkertijd rekening houden met de uitdagingen op vlak van voorzieningen en bereikbaarheid? Waar is verdichting op zijn plaats? Op welke manier kunnen we aan kwalitatieve verdichting doen en ook rekening houden met de klimaatverandering?

Vragen waar de gemeenten van de Getestreek een antwoord op zoeken. Om zo te komen tot een netwerk van levendige en sterke dorpen, die de streekidentiteit en het landelijke karakter koesteren. Met het project 'Leefbare Dorpen Getestreek' werken we aan een overkoepelende visie die de Getedorpen verbindt. Hoe staan ze samen sterker? Welk beleid is daarvoor nodig? De resultaten van het project zijn samengevat in dorpsbundels en in een strategie voor een kwaliteitsvolle kernversterking.



Dorpsbundel van Halle-Booienhoven

Resultaat: Dorpsbundels als basis voor actie door de gemeenten

In de dorpsbundels staan concrete voorstellen voor de herinrichting van de dorpskernen van de Getestreek. De voorstellen hebben als doel de woonkwaliteit en de centrumfunctie te verbeteren, de link tussen het dorp en de vallei te versterken, en het dorp als klimaatbuffer een rol te laten spelen. De maatregelen zijn opgebouwd rond vier thema's: mobiliteit, landschap en klimaat, bouwen in het dorp, en verbonden dorpen. Ook geïntegreerde projecten die verschillende thema's over gemeentegrenzen heen aanpakken, komen aan bod.

De middelen en de timing worden bepaald door andere ruimtelijke ontwikkelingen, zoals de geplande heraanleg van een straat of plein, rioleringswerken, vergunningsaanvragen en zo meer.

Een strategie voor kwaliteitsvolle verdichting

Het uitgangspunt van verdichting, uitbreiding en ontwikkeling van woonkernen, is dat de open ruimte maximaal gevrijwaard wordt en dat de omgevingskwaliteit en leefbaarheid van de dorpskern vergroot. De Getegemeenten werken daarvoor samen aan een beleidskader en een inrichtingsvisie op maat van elke kern. Die visie vormt de leidraad voor toekomstige projecten en het afleveren van vergunningen. De gemeenten leggen voor elke zone – het dorpshart, de kern ...- de randvoorwaarden vast die zorgen voor de leefkwaliteit. Zoals trage verbindingen, publiek groen, voorzieningen ... Wordt vervolgd!



“ De samenwerkingsverbanden die voortvloeiën uit het strategisch project zijn een manier om de verworven kennis en inzichten met elkaar delen om o.m. de continuïteit en interne expertise binnen het beleidsdomein 'Omgeving' te verzekeren en te verruimen.

Johan Thomas, diensthoofd Omgeving van Zoutleeuw

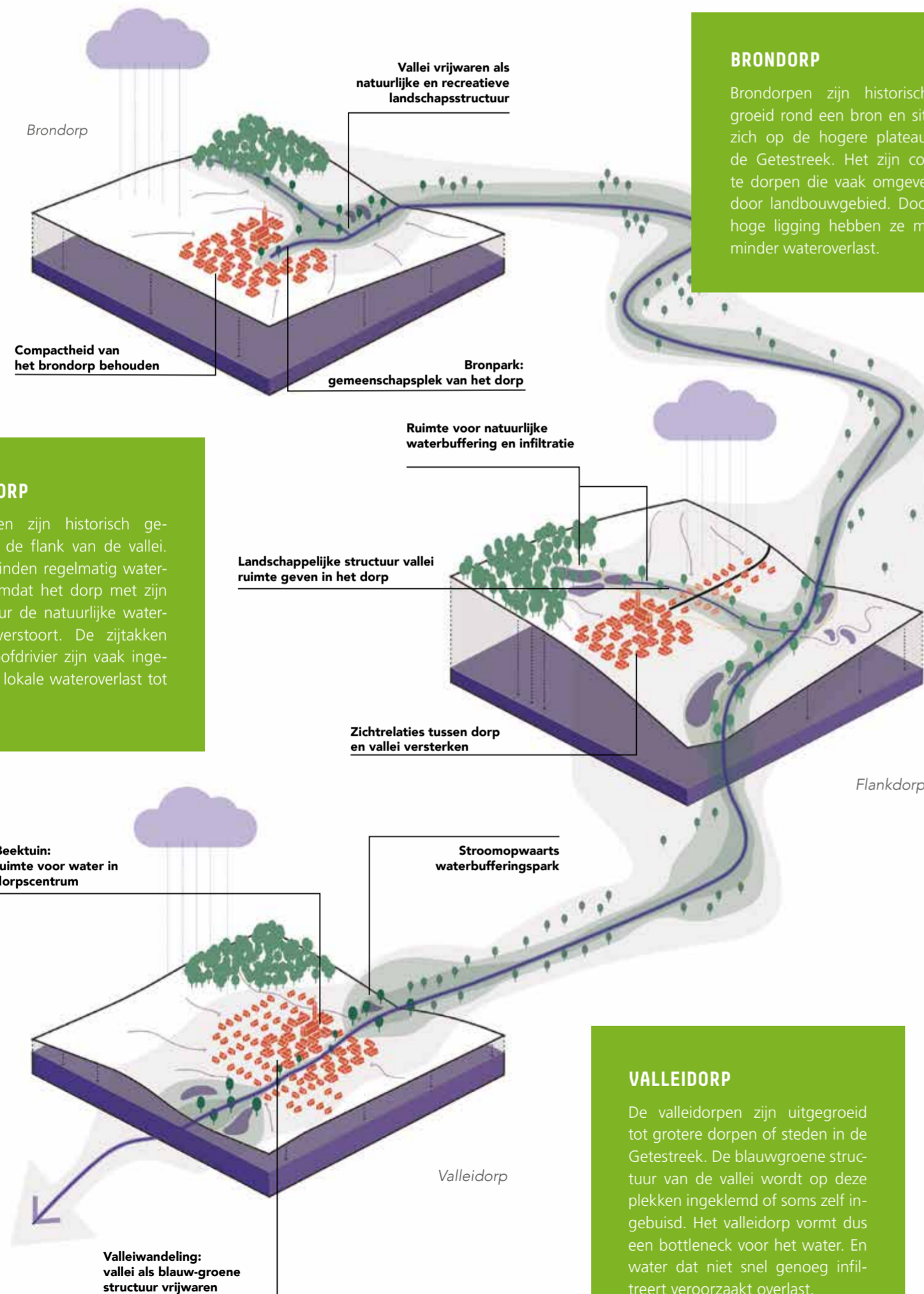
Brondorp, flankdorp of valleidorp?

Historisch zijn langs de hoofdstructuur van de Getevallei verschillende dorpen ontstaan. We onderscheiden flankdorpen, valleidorpen en brondorpen, die elk hun eigen wateruitdagingen hebben. Deze uitdagingen komen voort uit de positionering van de dorpen ten opzichte van de vallei, en vragen om specifieke oplossingen per dorpsstypes.

Zo kan er in de brondorpen worden gewerkt aan de herintegratie van de bronnen in het dorpsweefsel. In flankdorpen bieden - bijvoorbeeld - klimaatstraten een oplossing rond waterafstroming, infiltratie en droogte, hitte, mobiliteit en gezondheid. In valleidorpen kunnen parken en groene ruimtes een waterbergingsfunctie vervullen. Dergelijke maatre-

gelen op maat brengen het dorp dicht bij de vallei. Ze verhogen ook de natuurwaarden, versterken de waterwerking en gaan hittestress en concentraties van fijn stof tegen.

Het landschap vertelt... ...hoe dorpen en water met elkaar verbonden zijn



FLANKDORP

Flankdorpen zijn historisch gegroeid op de flank van de vallei. Ze ondervinden regelmatig wateroverlast omdat het dorp met zijn lintstructuur de natuurlijke waterwerking verstoort. De zijtakken van de hoofdriever zijn vaak ingebuisd met lokale wateroverlast tot gevolg.

BRONDORP

Brondorpen zijn historisch gegroeid rond een bron en situeren zich op de hogere plateaus van de Getestreek. Het zijn compacte dorpen die vaak omgeven zijn door landbouwgebied. Door hun hoge ligging hebben ze meestal minder wateroverlast.

VALLEIDORP

De valleidorpen zijn uitgegroeid tot grotere dorpen of steden in de Getestreek. De blauwgroene structuur van de vallei wordt op deze plekken ingeklemd of soms zelf ingebuisd. Het valleidorp vormt dus een bottleneck voor het water. En water dat niet snel genoeg infiltrereert veroorzaakt overlast.



DE LINTEN VAN LINTER: ORSMAAL ALS FLANKDORP

In hartje Orsmaal dromen we van een heus 'Getestrand': een groene oase aan de oevers van de Kleine Gete met natuurlijke oevers, misschien een rustieke hoogstamboomgaard en wie weet, een aanlegplaats voor kano's?



DE VERBORGEN SINT-PIETERSBRON

Nog geen 50 jaren geleden kwamen mensen naar de Sint-Pietersbron in Walsbets om drinkbaar water halen.

Om het plekje vandaag te vinden, moet je tussen de huizen een klein en slingerend padje volgen...tot aan de groene amfiteaterbron!

Samen met de landbouwers werken we in de Getestreek aan een betere waterkwaliteit met het project 'Kwaliteitsbronnen' en we dromen ervan om ook de Sint-Pietersbron te kunnen aanpakken!



HAKENDOVER, EEN DORP RIJK AAN TRADITIES EN LEGENDES

Wie kent de bouwlegende van de kerk van de Goddelijke Zaligmaker en de drie maagden nog? De 'Dertienmaal' en de Paardenprocessie? De spikboom en de helende bron?

De Salvatorbron was al in de vroege middeleeuwen een heilige plek waar men op bedevaart kwam om in het water te baden en herbronnen.

Hakendover is dus ongetwijfeld van oudsher een brondorp!



ZOUTLEEUW ALS VALLEIDORP

Het historisch centrum van Zoutleeuw bevindt zich aan de samenvloeiing van twee waterlopen, de Kleine Gete en de Dormaalbeek. Een kans om aan waterberging en natuurversterking te doen om de stadskern te behoeden voor overstromingen!



WONDERLIJK WARANDEBOS

Het dorp van Rummen heeft zich ontwikkeld op de flanken van de Getedelta, waar de Melsterbeek en de Gete samenvloeien. Als getuige van de rijke geschiedenis van de Getevallei, blijft het Warandebos en zijn ligging aan de rand Rummen ons verwonderen met zijn unieke en bloeiende vegetatie: met het project 'Wonderlijk warandebos' zorgen we voor het vrijwaren en het duurzaam ontwikkelen van het broekbos als groene oase in de vallei.



GROENBLAUWE VINGERS IN HOEGAARDEN

In Hoegaarden creëren we een groenblauwe dooradering van de dorpskern waar jong en oud kunnen genieten in het groen. Hoegaarden is een valleidorp, en de groene vingers die we in dit project verder ontwikkelen verbinden de vallei van de Grote Gete en de Mene met de gezellige dorpskern. Op de hoger gelegen leemplateaus werken we samen met landbouwers aan een betere waterinfiltratie en een klimaatrobuuste landbouw.

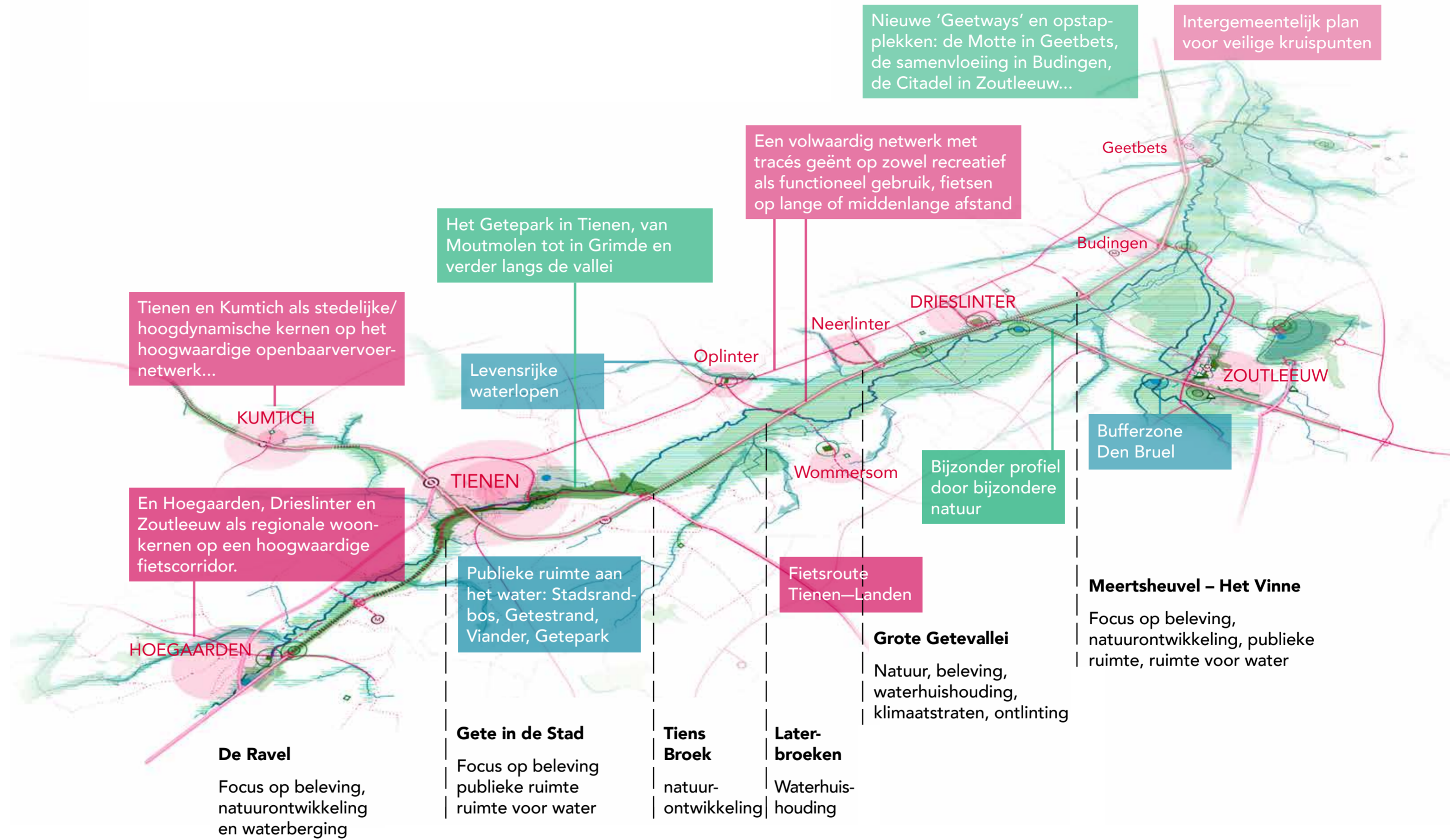
3 De fiets op!

Als inwoners meer fietsen, verhoogt de leefbaarheid in de dorpen. De Getestreek heeft een enorm potentieel: door de vallei loopt er al een aangename fietsverbinding op de oude spoorwegbedding van Geetbets en Zoutleeuw tot in Hoegaarden. Deze 'Ijzerenweg' kan in de toekomst fungeren als bovenlokale structuur waar het fietsnetwerk van de Getestreek aan ophangt.

Fietsen heeft veel voordelen. Het draagt bij aan de gezondheid van jong en oud en is goedkoper dan het openbaar vervoer. Minder auto's betekent meer ruimte voor groen. De buurt is veiliger voor fietsers, wandelaars, spelende kinderen en ouderen. Bovendien kan fietsen de bereikbaarheid van de dorpen op zeer korte termijn verbeteren. Met een uitgebouwde fietscultuur hebben gemeenten hun mobiliteit zelf in handen.

Ondanks al deze voordelen nemen de inwoners van de Getestreek zelfs voor korte afstanden nog vaak de auto. De komende jaren willen de partners dan ook werken aan het verbeteren van fietspaden en infrastructuur. Denk aan de (her)aanleg van woon- en fietsstraten, dorpserven, doortochtstraten, fietsparkings, autovrije omgevingen ... De partners engageren zich dat ze maximaal gebruikmaken van bestaande wegen en streven naar ontharding. Een hoogwaardige fietsweg is een groene fietsweg!

De Getegemeenten startten onlangs met de optimalisatie van de Ijzerenweg als fietsweg. De focus ligt op de inrichting van de kruispunten om de veiligheid te verhogen op korte termijn. Met het tweede strategisch project voor de Getestreek (goedkeuring gekend begin 2021) willen de partners de optimalisatie van de fietsroute naar een hoger niveau tillen en belangrijke landschappelijke opgaven integreren (waterbuffering, beschermen van belangrijke plant- en diersoorten, versterken van biodiversiteit en lokale landbouw, kwaliteitsvolle publieke ruimte langsheen de route ...). Dit is een droombeeld waarop alle doelstellingen voor natuur en biodiversiteit zijn opgenomen.



2020



2050

Verbonden dorpen en collectieve dorpsmobiliteit

De functie van het dorp veranderde drastisch met de komst van de auto en de toegenomen mobiliteit van de bewoners. Winkels en diensten verdwenen naar grotere kernen en steden. Dus moeten we op zoek naar een nieuw dorpsmodel, waar kernen opnieuw een specifieke functie krijgen in een netwerk. Niet elk dorp moet daarbij alle voorzieningen bieden. Het ene dorp kan bijvoorbeeld een uitgebreid sportcentrum hebben, terwijl een ander dorp meer administratieve functies heeft.

Multimodale mobiliteitshubs op strategische plekken - zoals haltes van openbaar vervoer bij winkels, dienstencentra, afhaalpunten voor pakketten en zo meer - kunnen de mobiliteit van de dorpsbewoners vergroten. We kijken ook naar gedeelde mobiliteit, zoals deelwagens of een dorpsbus die kan ingezet worden voor scholen en senioren. Binnen het project 'G'Bets 2.0' wordt gekeken welke ge-

deelde voorzieningen tussen de dorpen Geetbets, Rummen en Grazen mogelijk zijn. De sportinfrastructuur in Rummen kan als hefboom dienen om de dorpskern op te waarderen en kwalitatief in te richten. In Geetbets kunnen de administratieve voorzieningen, het woonzorgcentrum en de supermarkt de hoekpunten van de herontwikkeling van het dorpshart van Geetbets worden. Het is hier dus ook essentieel om beide dorpen op duurzame wijze met elkaar te verbinden.

4 Een onverGETElijke beleving met GEETways

De Getevallei is een groene long. Tussen de verschillende natuurgebieden is er een wandelnetwerk uitgebouwd van ondertussen meer dan 500 km, dat ook door het belevingsvolle landbouwland loopt. Het Getelandschap zit vol variatie: nabij de bronnen zijn de waterlopen nauw en vind je veel historische bosgebieden, meer stroomafwaarts gaat de Gete meer meanderen en zien we een breed maar gefragmenteerd landschap. De band met het water is nooit ver weg.

'GEETways' en instapplekken: schakels tussen dorp en vallei

Een GEETway is een unieke plek in de Getestreek die je tot in de vallei leidt en het water dichtbij de mensen brengt. Denk bijvoorbeeld aan de Beemden in Landen. De Getevallei telt een aantal hoogwaardige biologisch waardevolle gebieden met unieke fauna en flora. Natuurgebieden als de Grote Ge(k)te en Het Vinne hebben de afgelopen jaren hun eigen identiteit gevormd. Sommige gemeenten richtten poorten en instapplekken in.

De dorpen liggen in en naast de natte vallei van de Getestreek. De afgelopen decennia evolueerden ze naar woondorpen, waarbij de relatie met dit unieke landschap is verwaterd. De opgave is om de dorpen weer te verbinden met de vallei om zo het recreatieve potentieel van de vallei te benutten zonder het landschap te belasten. Dat komt niet alleen het water- en landschapsverhaal ten goede, maar het verhoogt ook de leefbaarheid in de dorpen.



Zoutleeuw is een stad in de vallei. De historische zone van de citadel aan de samenvloeiing van de Dormaalbeek en de Kleine Gete vormt een interessante instapplek naar de vallei. Het is een strategische groenzone, vlakbij de stad en langs de fietsroute de IJzerenweg. Het project biedt een uitgelezen kans om historisch erfgoed te ontsluiten en de citadel weer zichtbaar te maken in het landschap.



Inspiratie uit Wommersom: het Kareeltje, een dorps-tuin aan de rand van de vallei biedt meer natuur in de buurt aan!

De Golden Geet, hangbrug over de Grote Gete in Drieslinter als onderdeel van het avonturenpad in het natuurreservaat 'De Grote Ge(k)te'.



De Gete in en rond Tienen



Een stadsrandbos voor Tienen: groene long

De Gete in de stad: het water mag weer zichtbaar worden

Plannen voor een Getepark als GEETway naar de vallei



Aanplant stadsrandbos 2018



Venetaans Tienen

Tienen werkt aan een stadsrandbos tussen de ring en de stad, een belevingspool voor de inwoners en bezoekers van de Getestreek. De biodiversiteit in de Getevallei wordt er versterkt, en het bos biedt ook ruimte voor waterberging en groene waterzuivering.

Het bos ligt op 1 km van het station, nabij de Ravel Namen-Tienen die ook een fietsverbinding vormt naar Hoegaarden.

Dit project past in de visie van de stad Tienen en de VMM om de Gete als waterloop door de stad te versterken ("Strategische ontwikkelingsvisie voor de Gete binnen afbakeningslijn Klein Stedelijk gebied Tienen"). Het stadsrandbos trekt deze visie door van stad tot vallei en de open ruimte ten zuidoosten van Tienen. Op langere termijn wil Tienen ook werk maken van een Getepark ten westen van het centrum. Op deze manier wordt de vallei in zijn geheel aangepakt, buiten en binnen het stedelijk gebied.



Droombeeld voor het stadsrandbos van Tienen met natuurlijke oevers, speelaanleidingen, en ruimte voor water, mens en natuur.

Strategisch Project Getestreek

een proces van co-creatie



Zomereren aan de Gete

Het bruisende evenement 'Zomereren aan de Gete' zette de Kleine Gete op een toffe en wetenschappelijke manier in de kijker op een knappe locatie. Op 23 juni 2019 konden de inwoners deelnemen aan workshops over water en natuur, genieten van theater, een bezoekje brengen aan de historische hoeve van Ezemaal, een natuur- en erfgoedrijke wandeling langs het water maken, of met een vlot of kano de rivier bedwingen.



“ Het was een heel warme dag dus ik was blij dat we met een zelfgebouwd vlot een stukje op de Kleine Gete konden varen! Met de planten die ik in de natuur verzamelde, heb ik speciale afdrukken op stof gemaakt, die ik op mijn kamer ga ophangen.

Juno, 10 jaar

Participatie

In een project met zoveel partners is de gedragenheid van de visie, de beslissingen en de acties van cruciaal belang. Het aantal uren overleg dat in het kader van dit project gevoerd werd, is dan ook niet meer te tellen. Jong en oud konden meebouwen aan de visie voor de Getestreek, geen actie zal worden uitgevoerd zonder dat zij bottom up bedacht of afgetoetst werd.



Getedagen

Op de Getedagen konden betrokkenen en geïnteresseerden mee nadenken over de toekomst van de Getestreek. De transitieopgaven voor de streek kregen hier vorm en inhoud. 's Ochtends kwam de 'Gete-academie' bijeen, de ambtenaren en beleidsmakers van de zes gemeenten. Zij werden gevolgd door de 'G-30', een groep van 30 enthousiastelingen vanuit het middenveld of elders, waarna de dag afgesloten werd met een 'Getecafé' voor alle geïnteresseerden. Input werd verzameld aan werktafels, discussies volgden op presentaties, ... wie dat wil, kon haar zeg doen tijdens dit project.

De Getedraak werd ter gelegenheid van het strategisch project gebrouwen en tijdens participatieve momenten geschonken.

Het project in cijfers



78.930
inwoners



27.951 ha

oppervlakte
Getestreek



> 1000 ha
in natuurbeheer



48 km
Getes



5397 liter
bloed, zweet
en tranen



1030 liter
Getedraak
(bier met lokale
honing en meidoorn)



meer dan
45
participatie-
momenten



451
landbouwbedrijven in de Getestreek



10
biologisch



1,7 miljoen €
extra subsidies
aan de Getestreek
toegekend

De toekomst

Het eerste strategisch project Getestreek bracht gemeenten en partners samen en trok een streekdynamiek op gang. Maar dat is slechts het begin. Door het gebiedsprogramma te onderschrijven, engageren de partners om de acties uit het programma verder uit te werken.

Met een volgend strategisch project hopen we verder te werken aan twee geïntegreerde en landschappelijke hefboomprojecten: Het Groene Spoor en De Robuuste Natuurlijke Dormaalbeekvallei.

Het Groene Spoor verzoent de versterking van de bestaande fietsinfrastructuur (Ijzerenweg en Ravel) met de versterking van omgeving, natuur en landschap. Het strategisch project zorgt voor een sector- en gemeentegrensoverschrijdend traject en een aanpak op maat om de visies rond fietscomfort, biodiversiteit en landschap op elkaar af te stemmen. Pas dan leidt de samenwerking tot resultaten op het terrein.

De Robuuste Natuurlijke Dormaalbeekvallei (van bron tot monding) wil een voorbeeldproject worden van een groenblauw netwerk, een verbonden beleefbare vallei met ruimte voor landbouw, natuur en water tot in de dorpskernen.

DROMEN EN PLANNEN VOOR DE GETESTREEK

We creëren ruimte voor water, met focus op integraal waterbeleid van bron tot monding, levende en zuivere waterlopen, grootschalige natuur en klimaatrobuuste landbouw die milieu en biodiversiteit beschermt om onze streek veerkrachtig te maken.

.....

Onze woonkernen worden de parels van de streek, groenblauw dooraderd en gericht op sociale cohesie.

.....

Slaapdorpen worden verbonden dorpen, die met elkaar én met de steden als één dynamisch systeem functioneren.

.....

We maken de modal shift waar met een hoogwaardig fietsnetwerk en een fietsgericht omgevingsbeleid zonder netto extra verharding in de streek.

.....

We verbinden de dorpen met de vallei, trage wegen ontsluiten belevingsvolle plekjes en tonen het waardevolle landschap.

.....

We werken aan een klimaatslimme en groenblauw dooraderde landbouw, met een koolstofrijke en levende bodem, een goede waterkwaliteit en een korte keten afzet, een landbouw die klaar is voor de toekomst.

.....

Om onze ambities met deze onverGETElijke streek waar te maken, zorgen we voor een sterke gebiedscoalitie waar openheid en luisterbereidheid ervoor zorgen dat verschillende standpunten elkaar kunnen vinden in een gemeenschappelijk doel.

Heb jij ideeën of vragen? Laat het ons dan zeker weten!

Het team van project Getestreek bestaat uit: Maud Davadan, Tom De Bruyn en Kristien Justaert
getestreek@vlaamsbrabant.be



Volg onze projecten via facebook: www.facebook.com/projectgetestreek en www.facebook.com/onverGETElijik



STRATEGISCH PROJECT GETESTREEK

Het strategisch project voor de Getestreek is een samenwerking tussen de Provincie Vlaams-Brabant, het Regionaal Landschap Zuid-Hageland, de gemeenten Tienen, Landen, Zoutleeuw, Hoegaarden, Linter, Geetbets, Natuarpunt, Boerenbond, Hageland+ en CIW-Demerbekken. Het project krijgt steun van de Vlaamse overheid.

