

RAPPORT WONEN

# WONEN IN DE WIJK ONDER DE LOEP

Een andere kijk op sociale huisvesting,  
ook in Vlaams-Brabant.



**VLAAMS-  
BRABANT**

de provincie, jouw streekmotor

Een woononderzoek in opdracht van de provincie  
Vlaams-Brabant, 2023

Onderzoekers: Peggy Totté, Architectuurwijzer  
en Ruth Soenen, Simply Community

# Inleiding

De methodiek van de sociaal-ruimtelijke analyses werd in 2019 door Ruth Soenen en Peggy Totté toegepast in een eerste reeks van vijf Limburgse sociale wijken. De combinatie van een stedenbouwkundige én een antropologische blik leidde tot een onderbouwde studie 'Sociale huisvesting anders bekeken'. Getriggerd door de resultaten en aanbevelingen pikten we in op de suggestie om het onderzoek in andere wijken verder te zetten. Een rondvraag eind 2021 bevestigde dat er veel interesse was bij de Vlaams-Brabantse huisvestingsmaatschappijen (vandaag woonmaatschappijen).

In opdracht van de Provincie Vlaams-Brabant voerden Architectuurwijzer en Simply Community opnieuw een sociaal-ruimtelijke studie uit naar 'het leven zoals het is'. Ze waren te gast in Sloesveld (Hoeilaart), Konkelgoed/Blocksweide (Opwijk) en Oppem (Meise). Deze wijken werden door de Provincie Vlaams-Brabant geselecteerd uit meer dan 30 voorstellen. Naast het traject in de 3 wijken vroegen we het onderzoek af te sluiten met een analyse waarin de 3 wijken objectief naast elkaar werden gelegd. Het doel: inzicht, resultaten en de opgedane kennis verder delen!

Woonmaatschappijen en gemeenten hoopten een beter zicht te krijgen op de samenlevingsissues in elke wijk. In een eerste deel neemt Ruth Soenen de lezer mee in de sociale context van de wijken. Wie woont er precies? Hoe verloopt het samenleven? Wat is de interactie tussen mensen, hun woning en de buurt? In de antropologische analyse zitten al de eerste adviezen verweven.

Het belang van een kwalitatieve woonomgeving staat sinds de corona pandemie met stip bovenaan. Ook in deze studie bevestigen de resultaten dat de architectuur en het stedenbouwkundig opzet van een wijk een positieve impuls kan geven aan de woon- en leefkwaliteit van de bewoners. In het tweede deel neemt Peggy Totté je mee in ruimtelijke leerpunten. Ze adviseert ruimtelijke acties voor toekomstige sociale woonprojecten.

Gedurende het onderzoek transformeerden huisvestingsmaatschappijen naar de woonmaatschappijen. Dit had een grote impact op het onderzoek in de wijken. We kozen er bewust voor om het te laten verder lopen. Want hoewel er administratief veel wijzigingen kwamen, blijven de woonwijken en hun bewoners bestaan. De unieke uitdaging van elke wijk bleek na de analyse een bijzonder raakpunt te hebben. In alle wijken voerden we gesprekken rond de vraag naar community en het belang van 'buurtwerk *revisited*'. In het derde deel ging Ruth Soenen dan ook verder aan de slag met om onze vraag: Wat kunnen lokale actoren bijdragen aan 'het kleine ontmoeten?'

We wensen iedereen veel leesplezier en hopen dat deze analyse bijdraagt aan het verhogen van de inspiratiebronnen om verder te sleutelen aan diverse en aangename woonplekken!

Dienst wonen

# Inhoudsopgave

<b>Inleiding</b>	<b>1</b>
<b>Inhoudsopgave</b>	<b>2</b>
<b>Methodologie van het sociaal-ruimtelijk onderzoek in drie wijken</b>	<b>4</b>
<b>Deel 1: Over bewoners, hun relatie met elkaar en met de ruimte</b>	<b>6</b>
<b>1. Wat leren we van de betrokken bewoners?</b>	<b>7</b>
1.1. Het verlies van de eerste bewoners	7
1.2. Nostalgie naar de volkscultuur van weleer	9
1.3. Diversiteit als synoniem voor desintegratie	10
1.4. Inzetten op verbinden	14
<b>2. Privaat, publiek én parochiaal</b>	<b>15</b>
2.1. De betekenis van de private woning	15
2.2. Onder bekenden in de parochiale ruimte	16
2.3. De publieke ruimte: over buitenconnecties	17
2.4. De verhouding tussen het private, parochiale en publieke domein	19
<b>3. Lokale kennis? Wat weten professionals van mensen?</b>	<b>19</b>
3.1. Lokale contacten?	19
3.2. Specialisten en efficiëntie?	20
<b>Deel 2: Over architectuur en stedenbouw en de impact op de beleving van de bewoners en het samenleven in de wijk</b>	<b>21</b>
<b>1. Ruimtelijke kenmerken van drie sociale wijken</b>	<b>22</b>
1.1. Sloesveld, Hoeilaart	22
1.2. Oppem, Meise	23
1.3. Konkelgoed & Blocksweide, Opwijk	23
<b>2. Ruimtelijke aanbevelingen voor toekomstige wijken</b>	<b>24</b>
2.1. Meer aandacht voor beleving & comfort bij renovatie	24
2.2. Uitdagingen van het gestapeld wonen	28
2.3. Geef voortuinen voldoende privacy	31
2.4. Herbestemming van garageboxen	32
2.5. Woonerf als parochiale ruimte van buurtbewoners	34
2.6. Een aantrekkelijk wijkpark voor bezoekers	36

<b>Deel 3: Over werken aan het buurtleven</b>	<b>38</b>
<b>1. Een hogere lokale connectiviteit en het bevorderen van samenleven</b>	<b>39</b>
1.1. 'Het andere huisbezoek'	39
1.2. Buurtwerk <i>revisited</i>	40
1.3. 'De ajuin', werken aan mensen én stenen	42
1.4. Aan de slag, ook met het sociale domein	44
<b>Bibliografie</b>	<b>45</b>
<b>Dankwoord</b>	<b>46</b>
<b>Colofon</b>	<b>47</b>

# Methodologie van het sociaal-ruimtelijk onderzoek in drie wijken

In deze studie werken een ruimtelijk expert, Peggy Totté en een antropologische wetenschapper, Ruth Soenen samen.

De ruimtelijk expert bestudeert de plannen van elke betrokken wijk. De inplanting van de wijk in de bredere omgeving wordt bekeken. Er wordt ook stilgestaan bij het wegennetwerk, de relatie tussen het huis en de straat, ... Naast dit bureauwerk wordt de gebouwde omgeving geobserveerd en gefotografeerd ter plekke. Bijzonder is dat de ruimtelijke expert hier ook deelneemt aan het antropologisch onderzoek. De lokale context wordt meer tastbaar voor de ruimtelijke professional en voedt vanaf de start mee de ruimtelijke analyse en zal vervolgens ook de ruimtelijk aanbevelingen nog beter kunnen legitimeren vanuit de mensenmaat. In de ruimtelijke en dus professionele input, te lezen in deel 2, kan er snel worden overgegaan van analyse naar advies en aanbeveling.

De analyse van de gegevens uit het antropologisch onderzoek daarentegen neemt meer tijd in beslag. Er mag hier net niet te snel overgegaan worden naar advies en aanbeveling. We dienen eerst goed te weten waar we precies zijn. In het antropologische onderzoek gaat het niet enkel over 'het gewoon' verzamelen van data ter plekke maar het is ook en vooral een diepgaande analyse van de data. Het betreft een antropologische betekenisanalyse waarbij wordt nagegaan wat enerzijds de feiten zijn maar anderzijds hoe bepaalde percepties en betekenissen begrepen moeten worden, de meer subjectieve ervaringen dus. Door gegevens te vergelijken, te reconstrueren en te contrasteren, schrijven we een nieuw verhaal over het buurtleven. Dit verhaal omvat zowel herkenbare fenomenen die we vaak op een nieuwe manier zullen belichten als nieuwe inzichten. Deze antropologische analyse vormt vervolgens de aanleiding om sociaal advies te verstrekken.

Het onderzoeksopzet omvat drie onderzoeksgroepen: het lokale bestuur en de betrokken woonmaatschappij, lokale professionals werkzaam in de wijk en de bewoners zelf. Naast het beter begrijpen van deze verschillende respondenten op zich is ook de vergelijking tussen al deze respondenten van belang. De start van de studie in elke wijk gebeurde door een overleg met het lokale bestuur. Het doel van dit overleg was om de opdracht te verhelderen. In dat overleg werd een eerste keer informatie aangereikt over de betrokken wijk. Er worden vragen gesteld zowel vanuit een sociale als ruimtelijke invalshoek. Na dit overleg volgde een groepsgesprek met diverse lokale professionals zoals een gemeenschapswacht, wijkagent, maatschappelijk werker, technisch medewerker, ... . We peilden hier vooral naar hun kijk op de betrokken wijk. In totaal waren over de drie wijken heen, een 35-tal professionals aanwezig. Daaropvolgend trokken we naar de wijk zelf. Met de hulp van de woonmaatschappijen en de gemeente werden per wijk respondenten gezocht. We namen de tijd om in elke wijk een uitgebreid huisbezoek te doen bij drie of soms vier bewoners. Daarnaast deden we een groepsgesprek met nog andere bewoners in elke wijk. Dit groepsgesprek bestond respectievelijk uit groepjes van zes, acht en tien deelnemers.

Over de drie wijken heen kregen we uit eerste hand informatie van 34 bewoners die er een woning huren:

- In Sloesveld hadden alle betrokken bewoners Vlaamse roots en waren ze van middelbare leeftijd of gepensioneerd.
- In Konkelgoed had 44% van de betrokken bewoners een andere herkomst dan de Vlaamse. De betrokken bewoners behoorden tot verschillende leeftijdsgroepen.
- In Oppem hadden 54% van de betrokken bewoners een andere origine. Het betrof hier vooral nieuwkomers in de wijk, eerder startende gezinnen, en gepensioneerde bewoners.

De 35 lokale professionals en 34 bewoners vormen een kleinere groep respondenten dan bijvoorbeeld in een enquête. Om een bredere blik te krijgen werden de verzamelde gegevens ook vergeleken met menselijke gedragingen en sociale fenomenen uit andere wijken in Vlaanderen. Ruth Soenen, doctor in de antropologie, bestudeert reeds dertig jaar 'het leven zoals het is' in Vlaanderen. We kunnen dan ook terugvallen op wetenschappelijke patronen in sociale fenomenen en in het bijzonder op inzichten uit het buurtleven. De kennis die Ruth Soenen door de jaren antropologisch heeft opgebouwd vormen 'kapstukken' om de verzamelde gegevens beter te kunnen begrijpen en interpreteren. Deze antropologische bagage is gebaseerd op het leven van verschillende sociaal-culturele groepen, zoals rijke en arme bewoners, bewoners met een diverse origine en met verschillende leeftijden. Maar ook baseren we ons op de vele studies die Ruth Soenen deed naar het wonen en buurtleven in verschillende types woonwijken, van sociale woonwijken tot residentiële buurten met villa's en alles tussen deze twee polen in. Het is door zowel de onderlinge vergelijking tussen de data uit de 3 Vlaams-Brabantse wijken en andere wijkstudies dat we de resultaten kunnen verdiepen en ook open kunnen trekken. In deel 1 zullen we regelmatig verwijzen naar deze antropologische kennis.

De resultaten van deze studie, ook al werden er minder mensen betrokken, kunnen dus breder ingezet worden. Het is niet de bedoeling om de hier gepresenteerde resultaten simplistisch te kopiëren naar een andere context. Het gaat over een ander type van veralgemening. De hier aangereikte inzichten vormen ook een aanleiding om vanuit andere perspectieven te reflecteren over en te interveniëren in andere wijken dan de drie betrokken wijken.

# Deel 1: Over bewoners, hun relatie met elkaar en met de ruimte

Het leven zoals het is in drie sociale woonwijken in Vlaams-Brabant



*Sloesveld – bestaande parking in de wijk*

# 1. Wat leren we van de betrokken bewoners?

De beschrijving van 'het leven en het wonen zoals het is' zullen we in wat volgt in eerste instantie structureren via verschillende bewonersprofielen. In de betrokken wijken konden we ruwweg een drietal profielen onderscheiden. Deze verschillende profielen, en de relaties tussen verschillende bewoners en hun relatie met de ruimte wordt doorheen de tekst laagje per laagje opgebouwd. Aan het einde van deze analyse (dit deel) zal blijken dat bijvoorbeeld de relaties tussen de drie hier onderscheiden profielen - de 'eerste bewoners', de Vlaamse meer volkse bewoners in armoede en de nieuwkomers met een andere origine - complex zijn. Er wordt, zoals dat in de antropologie het geval is, bewust gewerkt met quotes van bewoners – weliswaar geanonimiseerd. De quotes zijn zo gekozen omdat ze de basislijnen in de betekenisanalyse goed illustreren. Ze zorgen er bovendien voor dat de lezer een concreter beeld kan krijgen van 'het leven zoals het is' in de sociale woonwijk.

## 1.1. Het verlies van de eerste bewoners

In de drie bestudeerde wijken valt het op dat een bepaald profiel aan bewoners, mensen met Vlaamse *roots* die reeds geruime tijd in de sociale woonwijk wonen, spreken in termen van verlies. Het verleden daarentegen wordt positiever bejegend. Een aantal onder hen vormen de eerste bewoners van de wijk en hadden tal van gelijkenissen met elkaar. Ze hadden dezelfde leeftijd, op hetzelfde moment kinderen, ... en behoorden tot de (lagere) middenklasse.

*“Weet je nog Nele toen de kinderen klein waren en we met enkele moeders de bus namen met onze picknick en de natuur introkken met de kinderen...”*

*“Mijn dochter die al een tijdje uit huis is, zegt altijd hoe een toffe jeugd ze hier in de wijk gehad heeft.”*

## De begoede verkavelingswijk en de compatibele community als referentie

Het samen zijn met gelijken en de betekenis die eraan wordt toegekend, vormt een sociaal fenomeen dat ook terug te vinden is in de traditionele Vlaamse verkaveling voor de hogere middenklasse (de begoede verkavelingswijk). Zo vertelt een koppel uit een dergelijke wijk in Hasselt dat hun verkaveling een groepsfenomeen betrof. Ze zijn allemaal tegelijkertijd beginnen bouwen en ook hun *“levens gingen samen op”*. Het elkaar leren kennen verliep via de bouw van hun huis en via de kinderen (Soenen, 2016a).

Volgens de groep van zogenaamde eerste bewoners van de sociale woonwijk heerste er vroeger meer een gevoel van gemeenschap. Vanuit het antropologisch buurtonderzoek van Simply Community leren we dat dit gevoel ook in andere wijken refereert aan het gegeven dat de andere bewoners in de community compatibele mensen dienen te zijn (Soenen, 2003; Soenen, 2016a). Mensen hebben dan een gelijkaardige achtergrond, interesse, leeftijd, ... Buurtinitiatieven waarnaar ze verwijzen liggen in dat verleden. Er wordt met nostalgie op teruggeblikt en er wordt idyllisch over gesproken. In vergelijking met de meer begoede verkaveling hebben de bewoners van de sociale woonwijk in hun ogen veel verloren. Dit verlies-gevoel ontstaat vooral door de vergelijking die zij maken tussen zichzelf en meer begoede Vlamingen in andere wijken. In die andere wijken wonen immers nog steeds compatibele mensen waardoor die in hun ogen in staat zijn om een fijne *community* van burens te vormen. In hun wijk is de diversiteit in de populatie toegenomen tegenover vroeger en de *community* met enkel compatibele burens van weleer is er verdwenen.

Het gevoel van verlies in de sociale woonwijk lijkt versterkt te worden door wie in de nabije omgeving woont. Indien deze omgeving eerder begoede wijken omvat, wordt het gevoel van verlies immers sterker. Bewoners uit Sloesveld vergelijken zich met andere wijken in het rijke Hoeilaart. Terwijl het typische dorpsgevoel in Hoeilaart velen nog kan verenigen, wordt het tegelijkertijd ook doorbroken. Sociale woonwijken vormen vaak een apart gelegen enclave maar nieuwe verkavelingswijken schurken er vandaag meer tegen aan (zie ook ruimtelijke



analyse Peggy Totté; Soenen, 2016a). De Millenniumwijk in Oppem is daar een voorbeeld van en heeft een gelijkaardig effect als door de bewoners van Blocksweide naar voor komt. In deze begoede wijken is er vandaag een *revival* van burengroepen. Er worden feestjes in de straat georganiseerd, vaak met ondersteuning van de gemeente.

*“De mensen van de Millenniumstraat doen straatfeesten maar die nodigen ons niet uit.”*

Onvrede bij bewoners met de Vlaamse origine ligt o.a. in het feit dat ze zich in de steek gelaten voelen door de andere bewoners met de Vlaamse origine in de nabije omgeving. Verschillende uitspraken kunnen we hierover optekenen.

*“Wij zijn de basse classe.”*

*“Ze vinden ons hier een marginale buurt, wij zijn uitschot!”*

*“In het dorp zeiden ze over ons: dat is daar Dallas.”*

*“Het is de zwarte wijk hier!”*

Sommigen onder hen vinden dat gemeentelijke diensten fijngevoeliger mogen zijn voor deze problematiek:

*“Toen de bus niet meer reed door werken, kregen we een vervangbus maar daar brachten ze normaal gezien maaltijden mee rond voor mensen in nood. Ja, dan dacht het hele dorp weer daar zijn die van de sociale woonwijk, allemaal bij het OCMW.”*

## Aan sociale contacten en informatie geen tekort

Het alledaagse, reële leven van deze ‘eerste bewoners’ staat echter niet altijd in het teken van verlies. Ze hebben tal van alledaagse contacten met elkaar. Ook de buurtscan (2022) van de gemeente Meise in samenwerking met ‘Hoplr’ toonde dit aan in Oppem, weliswaar vooral bij bewoners uit koopwoningen die er reeds geruime tijd woonden. In Sloesveld kan vastgesteld worden dat bewoners, in ons geval huurders, die er reeds geruime tijd wonen bijvoorbeeld één keer per maand samen naar de Colruyt gaan. Om de veertien dagen aperitieven ze samen en spelen ze petanque. Ze verstrekken elkaar ook sociale steun. Elkaar helpen met klussen in de woning komt veelvuldig voor. Volgens de geïnterviewde bewoners dient de burenhulp weliswaar verklaard te worden door het feit dat de woonmaatschappij hen in de steek laat. Zo is tijdens één van de huisbezoeken een man zijn alleenstaande overbuurvrouw aan het helpen met het repareren van een deur. Ook in het appartement in Konkelgoed zeggen bewoners dat er sprake is van burenhulp binnen hun groep van Vlaamse bewoners.

Opvallend is dat deze Vlaamse bewoners in vergelijking met andere bewoners in de wijk vaak diegenen zijn die het best op de hoogte zijn van bijvoorbeeld het aanbod van diensten, initiatieven die gratis zijn, zaken waar ze recht op hebben, of bijvoorbeeld nog een garage hebben...

*Eerste bewoner A: “Hoe!? Gij hebt geen garage? Dat kan toch niet?”*

*Nieuwkomer B met andere origine: “Nee ik sta, en ook nog anderen, op een wachtlijst.”*

*Nieuwkomer C met andere origine: “Bij mij is dat hetzelfde”*

*Eerste bewoner A : “Allez, dat hebben wij nooit voor gehad...”*

Hun informatienetwerk heeft een bredere reikwijdte dan dat van hun burens. Zo mag je in Oppem je tuin afgrenzen met een hek als je dat aanvraagt. Tijdens het groepsgebesprek in Oppem blijken nieuwkomers in de wijk daarvan minder op de hoogte te zijn. Sommige bewoners die op de eerste verdieping wonen, weten soms niet dat ze recht hebben op het gebruik van een deel van de tuin.

De klachten van deze eerste bewoners bereiken in vergelijking met andere bewoners vaker de gemeentelijke diensten. Ook al stellen een aantal onder hen te weinig gehoord te worden. De benoemde problemen uit de gesprekken met de professionals van de gemeentelijke diensten in de drie wijken liepen regelmatig parallel met de klachten van deze groep. Klachten betreffen bijvoorbeeld hangjongeren maar er zijn vooral klachten met betrekking tot properheid en netheid.

## De gevolgen van properheid en netheid

Deze eerste bewoners hebben een sterke bekommernis omtrent properheid en netheid. Een fijne buurt staat gelijk aan een propere buurt. De normen rond netheid en properheid worden echter subjectief ingevuld. Het is allerminst een makkelijk te objectiveren thema.

In Sloesveld werd tijdelijk een container in de wijk voorzien zodat minder mobiele mensen die niet zelf tot aan het containerpark geraakten ook van hun afval verlost geraakten. Mensen brachten spullen die al lang opgestapeld lagen in hun huis naar de container. Het initiatief had als neveneffect dat bewoners elkaar erg spontaan konden ontmoeten. Het had een dubbel effect zowel op de netheid als op het samenleven in de buurt. Dit initiatief rond afvalbeheer werd door meerdere bewoners erg gewaardeerd.

Toch kan orde en netheid en vooral de daarbij horende normativiteit leiden tot spanningen tussen bewoners. Er wordt bijvoorbeeld door een bewoner uit Blocksweide geklaagd over de tuin van de burens omdat het gras niet op de juiste manier gemaaid werd. Het moet niet alleen gemaaid zijn maar ook op een welbepaalde manier. Normen met betrekking tot orde en netheid kunnen erg verschillen tussen bewoners. Een vaak gebruikte kinderfiets die in de voortuin van de burens ligt, wordt door een oudere alleenstaande dame aanzien als niet ordelijk genoeg en door de burens, een kroostrijk gezin, als 'wij leven hier met kinderen'. Een normatieve appreciatie met betrekking tot netheid bevordert de sociale contacten tussen verschillende bewoners niet. Ook in begoede verkavelingswijken kan vastgesteld worden dat dit tot spanningen leidt tussen burens (Soenen, 2016b). In een residentiële wijk in Roeselare met enkel Vlaamse bewoners wordt de oorzaak van een tekort aan buurtleven gelegd bij het te nauwgezet volgen van de codes met betrekking tot orde en netheid (Soenen, 2016a):

*“De mensen zeggen hier eigenlijk dat is nen dode wijk, (...) er zijn al mensen weggegaan die zeggen: “veel te stil hier”. (...). Dat is dood, dood vent... Hiernaast, (...) ‘t moet juist zijn voor hun hé, (...) ‘t moet perfect gekuist zijn hé, daar naast ook hé, het moet ‘gelekt’ zijn (...). Ook de hovekes, perfect hé. Die buurman aan de andere kant (...) die is gelijk ons, meer leven hé, wat meer sloddervosjes... we zijn hetzelfde, en we willen leven! (...) maar die anderen zo heel rustig, altijd thuis binnen. Pfff iedereen is hier zo juist hé.”*

Properheid en netheid zijn erg ambivalente topics. Enerzijds is een propere buurt bevorderend voor het samenleven, anderzijds kan de nadruk op netheid bemoeizucht met en veroordeling van burens met zich meebrengen. Het buurtleven kan er dus ook door belemmerd worden.

## 1.2. Nostalgie naar de volkscultuur van weleer

Een aantal van origine Vlaamse bewoners in de drie wijken behoren niet tot de groep 'eerste bewoners'. Ze behoren niet tot de lagere middenklasse en kennen meer armoede. Vaak hebben ze ook te kampen met persoonlijke problemen zoals bijvoorbeeld gebroken familierelaties. Ook zij voelen zich in de steek gelaten door overheden en de woonmaatschappij. In tegenstelling tot het hameren op bepaalde normen met betrekking tot properheid beklemtonen zij een tekort aan levendigheid in de buurt. Ze verwijzen naar de ambiance van de vroegere volks- of arbeiderscultuur. In tegenstelling met vele 'eerste bewoners' volgen zij het burgerlijk ideaal niet waarbij een strikte scheiding tussen privaat en publiek domein wordt gemaakt. Binnen dat burgerlijk ideaal is het publieke domein een eerder luwe, verlaten ruimte. Intieme, meer private zaken worden binnenshuis

gehouden (zie ook Soenen 2016b). In de volkscultuur is de straat echter een belangrijke ruimte voor het samenleven. Er moet met andere woorden *ambiance* zijn op de stoep. Private aangelegenheden worden dan ook getoond in het publieke domein. Klinkt het niet dan botst het maar (Soenen, 1998). Zowel conflicten als samenhangigheid tonen zich op de straatstenen. Vooral in Konkelgoed wordt dit gethematiseerd.

*“Opwijk dat is dood hé. Er is hier niet veel te doen! Zondags is hier alles toe, nergens kunde een koffieke drinken op de wandeling. Vroeger kon je hier nog gaan dansen hé.”*

Bewoners missen voorzieningen zoals cafés, festiviteiten zoals rommelmarkten,... De wijk is in hun ogen een ‘doodse’ wijk. Dat is ook zo voor dit type bewoners in Sloesveld. Er valt te weinig te doen en te beleven bij hen in de wijk. Het gebrek aan levendigheid verklaren deze bewoners niet aan de hand van een te strikt nastreven van properheid bij bepaalde Vlaamse bewoners zoals in de residentiële verkavelingswijk. De oorzaak voor het doodse karakter van de wijk leggen zij bij de aanwezigheid van bewoners met een andere origine dan de Vlaamse.

*“Een buurtfeest, dat gaat nu eenmaal niet met vreemden.”*

### 1.3. Diversiteit als synoniem voor desintegratie

Het verlies aan *community* en het gebrek aan levendigheid in de wijk wordt, zeker in het spreken, door de meerderheid van de hier betrokken bewoners met de Vlaamse origine gekoppeld aan de aanwezigheid van mensen met een andere origine. Een toegenomen diversiteit aan bewoners in de drie bezochte wijken wordt gezien als synoniem voor de desintegratie van de wijk. In de drie wijken zijn de spanningen tussen bewoners met een diverse origine niet te negeren. In elk groepsgesprek komt dit naar voor.

#### Nuanceren is mogelijk

Een stukje uit het groepsgesprek in Oppem. De zogenaamde eerste bewoners gaan in gesprek met recente nieuwkomers met een andere origine.

*Dame met Vlaamse origine: “Ik heb toch het gevoel dat mensen in de wijk van een andere origine, dat die laat ontstaan en laat gaan slapen. Dat is toch hun cultuur.”*

*Dame met een andere origine: “Wat zegt u nu!? Dat heeft niks te maken met origine. Ik ben een Marokkaanse en ik werk en heb twee kinderen en ik ben erg vroeg op. Ik vind dat we niet mogen veralgemenen.”*

*Er valt een ongemakkelijke stilte.*

Verklaringen zoeken in het feit dat bepaalde gedragingen cultuurgebonden zijn, wordt in dit gesprek tegengesproken. De bekommernis rond properheid en netheid en het tekort aan *community* komt in deze interculturele gesprekken opnieuw naar voor. Het zijn de nieuwkomers die kritisch bekeken en beoordeeld worden.

*Dame A met de Vlaamse origine: “Onze wijk, negatief hé, vroeger niet hé. Nu wel. Hier zitten huurders met lage inkomens, mensen van het OCMW en alleenstaanden en die hebben geen respect. Hier zijn mensen bijgekomen recent die het minder nauw nemen.”*

*Dame B met andere origine: “Ik ben er recent bijgekomen, ik ben alleenstaand, ik werk, maar ik heb een laag inkomen. Ik kan niet op de privémarkt huren en ik verzorg mijn huis wel. Ik wil hier ook graag blijven. Ik weet dat men dat soort uitspraken naar mij richt zonder mijn huis te hebben gezien. Ik ben dat ondertussen gewoon. Ik ga er niet op in en probeer het me niet aan te trekken. Dat leer je wel.”*

*Dame C met een andere origine: "Ik erger me ook aan sommige buren die het niet nauw nemen, hoor. Het is niet omdat ik andere roots heb dat mij dat niet zou ergeren."*

*Stilte.*

*Dame D met de Vlaamse origine: "Ja, je hebt gelijk dat heeft eigenlijk niets met afkomst te maken."*

*Dame A met de Vlaamse origine knikt nu ook instemmend*

Mensen met een andere herkomst voelen zich door Vlaamse bewoners geïsoleerd omdat ze zogezegd geen propere buren zouden zijn. Het was opmerkelijk hoe enkele bewoners ook in Blocksweide de verklaring voor een vuile wijk bij de bewoners met een andere origine leggen maar bij concrete voorbeelden enkel verwezen naar in hun ogen vuile Vlaamse buren.

Terwijl er stereotype verklaringen de ronde doen, is het interessant om te zien dat een groepsgesprek zoals dat in Oppem aantoont dat het mogelijk is al te veralgemenende verklaringen over andere culturen te nuanceren. Er wordt gaandeweg naar het feitelijk menselijk gedrag gekeken in plaats van terug te vallen op cultuurgebonden verklaringen. Zo ook in het volgende voorbeeld met betrekking tot het beheersen van de Nederlandse taal.

*Dame A met de Vlaamse origine: "Maar de taal is toch een probleem, ze praten geen Nederlands."*

*Dame B met een andere origine: "Ik praat Nederlands, Frans en Arabisch. Mijn kinderen ook en ik hoop dat ze nog meer talen zullen leren."*

*Dame C met een andere origine: "Als kinderen in deze wijk naar een Franstalige school gaan, begrijp ik dat ook niet, ook al is Nederlands niet mijn moedertaal."*

*Dame D met de Vlaamse origine: "We moeten ook niet overdrijven met het Nederlands want ik heb liever een vriendelijke buur die je niet verstaat dan een ambetante Belg!"*

*Dame E met de Vlaamse origine: "Ik weet dat een buurvrouw heel schichtig was. Ze was beschaamd dat ze dacht onvoldoende Nederlands te kunnen. Ze durfde eerst geen contact zoeken. Maar ik heb haar gezegd dat ze het goed doet en ja, we hebben nu een heel fijn contact."*

Het Nederlands spreken wordt van belang geacht en als waardevol aanzien door alle betrokken deelnemers. Tegelijkertijd wordt een te harde nadruk erop genuanceerd vanuit het dagelijks leven en wordt het niet spreken van het Nederlands bijvoorbeeld ook aan schroom verbonden en niet enkel aan onwil. Opvallend is wel dat als het over taal gaat het gebrekkige Nederlands gethematiseerd wordt maar zelden wordt de meertaligheid van mensen met een andere origine benoemd.

Het einde van het groepsgesprek wordt afgesloten met volgende uitspraken:

*Dame met de Vlaamse origine : "Ik heb in dit gesprek veel geleerd en ik ben veel te weten gekomen."*

*Dame met een andere origine: "Ja, dat geldt ook voor mij."*

In Sloesveld waren er tijdens het groepsgesprek geen mensen met een andere origine aanwezig. De teloorgang van de wijk wordt ook hier gelegd bij die zogenaamde "vreemden". Er wordt tijdens het gesprek gesteld dat mensen met een andere origine geen goeiedag zeggen. Hier reageert één bewoner op deze te veralgemenende uitlating en durft tegen de ganse groep in te gaan:

*"Awel ik wandel veel en awel die Marokkaanse man hé die zegt wel en altijd goeiedag tegen mij."*

Deze tegenreactie kan echter in dit groepsgesprek de populaire verklaring "het ligt allemaal aan de vreemden" niet ontcrachten.

## Het verschil tussen zeggen en doen

In de drie wijken merken we echter dat het spreken over andere culturen moet onderscheiden worden van de dagelijkse omgang tussen buren. Er is dus een verschil tussen wat gezegd wordt en wat dagelijks daadwerkelijk gedaan wordt. In het spreken worden vaak veralgemenende verklaringen gehanteerd. In het dagelijkse leven en dus in de reële omgang van buren met elkaar ligt dat anders.

*Dame A met de Vlaamse origine: "Jaar en dag heeft er een zware alcoholiste, een Vlaamse, boven mij gewoond. Miserie was dat. Ook altijd lawaaioverlast. Na haar is er een zwarte familie boven mij komen wonen met vier kinderen, awel ik heb die nooit niet gehoord. Het moet ook gezegd worden hé"*

*Dame B Met de Vlaamse origine: "Ik heb ook al een heel lekker exotische soep gekregen van mijn buurvrouw."*

*Dame C met de Vlaamse origine: "Ik heb ook Marokkaanse koekjes met het Suikerfeest gekregen."*

Terwijl het discours over andere culturen negatief kan zijn, merken we dat er in het dagelijkse leven contacten zijn tussen bewoners met een diverse origine. Dit wordt ook omschreven als 'alledaags interculturalisme', een gekend sociaal fenomeen in divers samengestelde ruimtes (Soenen, 2006). Ook in Konkelgoed waar het groepsgesprek moeilijk verliep met constante verwijten naar de aanwezige bewoners met een andere origine merken we dat mensen in het dagelijkse leven ook wel op een positieve manier met elkaar omgingen. Een Vlaamse heer heeft hier een goed contact met een dame met een andere origine. Ze leert Nederlands en hij ondersteunt haar. Een dame met de Vlaamse origine kent en praat ook regelmatig met de jongen met Afrikaanse roots. Tijdens het groepsgesprek in Konkelgoed werd deze realiteit echter overschaduwd. De bewoners met de Vlaamse origine behoorden hier vooral tot de groep van Vlaamse bewoners die levendigheid missen in de wijk. Er werd geen blad voor de mond genomen zoals dat in de volkscultuur de gewoonte is. De taal was hard en direct. Het gesprek en de sfeer erin werd versterkt door één Vlaamse bewoner die tijdens het gesprek veel het woord nam, bij elke topic zich onmiddellijk erg negatief uitliet ten aanzien van mensen met een andere origine en niet wenste dat deze mensen het woord konden nemen in het gesprek

## Wanneer het explosief wordt

In Konkelgoed liepen de emoties hoog op tijdens het groepsgesprek. En werden veel verwijten naar het hoofd van de aanwezige mensen met een andere origine geslingerd.

*"Die zwarten in Kongo, daar hebben ze gordijnen in plaats van een voordeur aan hun huis hé... awel dat ze hier is gordijnen komen plaatsen want die kunnen geen voordeuren sluiten hé."*

*"Dat is hier verloederd hé met al die zwarten, ik zing van Elvis Presley 'in the ghetto'. (begint dit liedje verder in het gesprek regelmatig opnieuw te zingen)*

*"Die zwetten niet te doen maar toen heb ik gevochten hé en ik heb die haar haar (extensions) uitgetrokken hé."*

Het is echter opvallend dat in het gesprek toch een paar mensen zich excuseren tegenover de aanwezigen met een andere origine bij erg scherpe uitspraken. Ze zeggen dan sussend: *"het gaat hier niet over jou"*. In tegenstelling tot in Oppem worden veralgemeningen niet genuanceerd doorheen het gesprek. Er is één dame met andere roots die dan ook beleefd vraagt het gesprek vroegtijdig te mogen verlaten. Een jongeman en een oudere dame met Afrikaanse roots blijven zitten maar ze doen er het zwijgen toe. De dame legt tijdens het overleg haar hand op het been van de jongeman om hem te sussen en niet te doen reageren op de erg negatieve uitspraken over zijn herkomst en zijn moeder. Na het gesprek zegt de jongeman ons dat hij niet begrijpt dat één Vlaamse dame met wie hij een fijn contact heeft zo heeft meegedaan met de verwijten naar de zogenaamde *"zwarte community"*. De hier betrokken Vlaamse mensen voelen zich door overheden, diensten en woonmaatschappij erg in de steek gelaten. De malaise in hun leven wordt echter in dit gesprek volledig verklaard door de aanwezigheid van mensen met een andere origine. Zij zijn de mensen die moeten samenleven met

andere culturen. Andere Vlamingen hoeven dat niet. Zij kunnen echter niet kiezen. Hun dagelijkse weliswaar interculturele contacten hebben hier geen impact op hun discours over de zogenaamde “vreemden”.

## Een patroon van afzondering

De betrokken mensen met een andere origine lijken te weten wat hen verweten wordt. Toch is niet reageren, zwijgen en je gedeisd houden volgens de hier betrokken bewoners de beste strategie om te leven in de buurt. Een gezin uit het Midden-Oosten waar we op huisbezoek waren, wil bijvoorbeeld niet opvallen in de wijk en houdt zich erg gedeisd.

*“We zijn gevlucht uit ons land, onze familie is nog daar en we hebben niet veel contacten in de wijk. Wij willen ook niemand storen.”*

De kinderen worden stil gehouden omdat ze op de eerste verdieping wonen. Ze gaan altijd buiten de buurt op uitstap met de kinderen. Het enige moment dat ze in het publieke domein zijn is voor verplaatsingen of wanneer de man een sigaret rookt aan zijn voordeur. Een alleenstaande vrouw met Marokkaanse roots zegt dan weer dat ze weinig netwerken heeft in de buurt.

*“Ik ben nu 1 jaar in de wijk en ik heb niet makkelijk contact met burens. Ik ben een huurder en rondom mij wonen vooral eigenaars en zij kennen elkaar wel. Ik ken één buurman omdat de postbode soms verkeerd iets bij hem achterlaat. Tegen hem zeg ik goedendag. Ik mis wel contacten... ook heel praktisch bijvoorbeeld als één van mijn kinderen ziek is en naar het ziekenhuis moet heb ik geen netwerk van bijvoorbeeld babysitters in de buurt of gewoon mensen die ik ken en kan vertrouwen.”*

Een andere bewoner zegt ook dat hij niemand kent in de wijk en elke dag naar zijn moeder gaat in een andere gemeente. Op basis van de structuur van hun sociale relaties vertonen meerdere van de betrokken bewoners met een andere origine een patroon van afzondering (Hannerz, 1980). Terwijl de Vlaamse bewoners meer ingekapseld zijn in hun eigen groep.

## Waardering voor de woonomgeving

Het valt op dat bewoners met een andere origine waardering hebben voor hun woonomgeving. In Oppem zijn ze erg tevreden over het aangelegde park van de gemeente. Hun Vlaamse medebewoners vinden het park te klein of zeggen dat ze er “high worden van de bendes”. In Blocksweide wordt de rust gewaardeerd. Ook vormt de buurt voor de hier betrokken bewoners met een andere origine een omgeving met groen waar ze graag hun kinderen zien opgroeien. Over de private woning zijn zij meer bekommerd.

In Oppem bijvoorbeeld kent de wijk vooral woningen voor grote gezinnen. Een niet ideale ruimtelijke situatie waarbij nieuwkomers tegenover ‘eerste bewoners’ komen te staan.

*Dame A met de Vlaamse origine: “Ik moet uit mijn huis. Ik heb veel slaapkamers en ik ben nu nog alleen. Maar in de wijk zijn geen andere kleinere huizen. Dan moet ik naar een andere buurt en ik wil ook mijn kleinkinderen kunnen ontvangen. Ik heb genoeg kamers nodig. We moeten nu bijbetalen per kamer.” Dame A zucht.*

*Dame B met een andere origine: “Ooh wat heeft mevrouw voor? Ik heb ook niet genoeg kamers. Ik heb vier kinderen en heb een appartement met drie kamers en 1 van mijn kinderen heeft astma en die moet ik alleen in een kamer leggen en die kamer houd ik stofvrij. Dat is niet gemakkelijk met dan drie kinderen in de andere kamer.”*

*Dame A voelt zich een beetje ongemakkelijk en er valt even een stilte.*

*Dame C met de Vlaamse origine valt in en zoekt naar een oplossing: “Zeg het huis van Henry en Ingrid staat vrij, kan zij daar niet in? of kunnen we dan niet beter dit huis, het buurthuis, aan mevrouw geven?”*

Over de kwaliteit van de private woning zijn de bewoners met een andere origine niet altijd tevreden maar de hier betrokken bewoners zijn minder fel in het ventileren hiervan naar buitenstaanders.

### Iedereen deelt een ervaring van benadeling

In de beschrijving van de bewoners en hun onderlinge relaties hebben we tot nu toe een drietal profielen kunnen weerhouden op basis van onze data. Er is ook een vierde groep te onderscheiden die we af en toe ontmoet hebben zoals mensen in multiprobleemsituaties met bijvoorbeeld psychische problematieken, schulden en/of alcoholverslavingen. Eén zo een bewoner weet dat hij gezien wordt als de dorpsgek en heeft daar vrede meegenomen. Hij kijkt naar de wijk vanop een stoel aan zijn huis en wuift af en toe naar de passanten. Hij houdt erg veel van zijn hondje en kent een verzamelwoede voor klokken in zijn woning. Met zijn slechte gezondheid vormt hij geen bedreiging voor de buurt. Mensen met dergelijke problematieken, zo horen we van de bewoners, kunnen de buurt echter extra onder druk zetten. En dit in een buurtcontext waar de onderlinge relaties al precair zijn.

Uitgebreider onderzoek zou meerdere en meer verfijnde bewonersprofielen kunnen weerhouden. Toch kunnen we met de hier verzamelde data reeds de complexiteit van het samenwonen aantonen. Elk bewonersprofiel valt te begrijpen vanuit hun specifieke zorgen en bekommernissen en dus hun gepercipieerde benadeelde ervaring. Aangezien de bewoners met de Vlaamse origine over de drie wijken heen in aantallen groter waren, zijn we weliswaar iets meer te weten gekomen over deze bewoners dan over die met een andere origine. Vooral door het overzicht van deze groep in Sloesveld.

### 1.4. Inzetten op verbinden

De analyse bevat herkenbare fenomenen maar we hebben ze, inherent aan een antropologische analyse, anders belicht dan doorgaans het geval is.

- Het gevoel van verlies van de eerste bewoners heeft veel te maken met hun referentiepunt, namelijk de begoede verkavelingswijk.
- Het missen van de volkscultuur van weleer en het feit dat zij niet kunnen kiezen bij wie ze wonen, weegt zwaar door bij bepaalde Vlaamse bewoners die ook nog andere problemen kennen in hun persoonlijk leven.
- De nieuwkomers met een andere origine ontbreekt het aan netwerken en vormt misschien net de doelgroep die we niet snel verdenken van eenzaam en geïsoleerd te zijn. Ze hebben bovendien geleerd om te zwijgen tegenover de geuite veralgemeningen en stereotypen tegenover hun thuiscultuur.
- *Community* lijkt voorbehouden te zijn aan compatibele bewoners. *Community* lijkt enkel opgebouwd te worden op basis van gelijkenissen en niet op basis van verschil. Dit, terwijl het dagelijkse, 'kleine ontmoeten' zich wel afspeelt tussen bewoners die van elkaar verschillen.
- Konkelgoed laat ons zien hoe interculturele spanningen kunnen escaleren. Het groepsgesprek in Oppem laat zien dat een constructieve dialoog tussen mensen met een verschillende origine mogelijk is en als aangenaam wordt ervaren.

De situatie in deze buurten gewoon op zijn beloop laten, heeft erg nefaste gevolgen voor elke bewoner, het sociale klimaat in de buurt en de positie van de buurt in de ganse gemeente. Het samenleven met mensen met een andere origine is een delicaat en sterk gepolitiseerd thema met vaak felle voorstanders of tegenstanders. Vanuit wat bewoners ons zeiden, kunnen we er niet omheen en moeten we deze problematiek benoemen.

Hierbinnen is het belangrijk voor woonmaatschappijen en lokale besturen om te beseffen dat het spreken anders is dan de dagelijkse realiteit. Alles baseren op wat bepaalde bewonersprofielen zeggen geeft een eenzijdige blik op de wereld van de sociale woonwijk. De dagelijkse realiteit terplekke ervaren en observeren bij verschillende groepen is van belang. Dit levert immers meer constructieve én concrete aanknopingspunten op voor het

samenleven. Mensen uit de diverse groepen kunnen dezelfde zorgen delen maar weten dat niet van elkaar. Het is dan ook belangrijk hen te verbinden in plaats van ze in oppositie te laten staan. Verbindingen dienen niet zozeer gemaakt te worden tussen groepen maar tussen individuen uit verschillende groepen. Zo kunnen bewoners uit diverse groepen ontdekken dat ze door deze *crossovers* een breder draagvlak kunnen creëren voor bijvoorbeeld het werken aan een propere wijk.

## 2. Privaat, publiek én parochiaal

In wat volgt leren we nog meer over de bewoners wanneer we stilstaan bij hun interactie met de ruimte. In de sociale analyse maken we niet enkel een onderscheid tussen private en publieke ruimte maar voegen we een derde categorie toe, namelijk de parochiale ruimte (Lofland, 1998; Soenen, 2006). De parochiale ruimte refereert hier niet aan de dagelijkse maar aan een sociaal- wetenschappelijke definitie. Het is dus geen plek onder de kerktoren of een, al dan niet kerkelijke, gemeenschap. Het betreft een plek waar een bepaald type van sociale relaties zich manifesteert. De private, parochiale en publieke ruimte zijn niet enkel fysieke maar ook sociale ruimtes.. De fysieke private, parochiale en publieke ruimte omvatten verschillende types van sociale relaties en er worden dan ook andere menselijke betekenissen aan toegekend.. In dit punt gaat het over de interactie tussen mensen en de fysieke ruimte waarin ze zich bevinden.

### 2.1. De betekenis van de private woning

Naast het samenleven met verschillende culturen vormt het private domein een tweede erg belangrijke thematiek in deze vergelijkende studie. Het private domein of het huis waarin we wonen vormt een plek waar mensen zich terugtrekken met hun intimi. Het huis staat in Vlaanderen vaak synoniem voor familie en is sowieso een betekenisvolle aangelegenheid voor erg veel mensen. De kwaliteit van de private woonruimte vormt voor de hier betrokken bewoners een grote bezorgdheid.

#### Ieder huisje heeft zijn kruisje

In Sloesveld werd het private domein het meest gethematiseerd. Het groepsgesprek met de betrokken bewoners werd volledig gedomineerd door dit thema. Lekkages en schimmel in de woning, toiletten die niet goed doorspoelen, garagedeuren en liften die niet werken,... zijn enkele voorbeelden. Bij de betrokken bewoners is er een negatief discours met betrekking tot de private woning. Dit gaat tevens gepaard met het gevoel dat ze niet gehoord worden door de betrokken woonmaatschappij.

*“ Kijk dit is mijn kaft met al mijn mails en foto's, en dus tevens het bewijs dat niemand antwoordt op de problemen in mijn woning.”*

*“6 maanden kon ik mijn garage niet op slot doen en altijd bellen, ze zijn onbereikbaar.”*

De recente renovaties van woningen in de wijk zijn volgens de betrokken bewoners niet goed verlopen. Aan het woord zijn vooral bewoners met Vlaamse *roots*. Zij verwijten vooral de woonmaatschappij een gebrek aan communicatie.

In het appartement in Konkelgoed, dat nog gerenoveerd moet worden maar waar momenteel nog mensen met een diverse origine woonachtig zijn, werd de thematiek van de private woning ook beklemtoond. Hier werd vooral het gevoel gegijzeld te worden in de eigen woning benadrukt. Het betreft geluidsoverlast van de wiertjes van een caddy in de gang, nachtelijk lawaai van feestjes, een groot gezin dat boven je woont,... Ook zij stellen dat de woonmaatschappij en de diensten hen in de steek laten.



In Oppem klagen de betrokken bewoners over tochtende ramen in de woning en slecht doorspoelende toiletten maar vooral het aantal kamers brengt kopzorgen met zich mee (zie ook boven). De lage appartementsgebouwen met twee woningen erin zijn zo ontworpen dat het niet duidelijk is dat de mensen van de eerste verdieping over een tuin kunnen beschikken. De tuin biedt bovendien weinig privacy.

## De impact van de private ruimte

De mankementen aan de private woning hebben een erg nefaste invloed op de relatie van de bewoners met de woonmaatschappij en mogelijk ook met gemeentelijke diensten. De zogenaamde eerste bewoners voelen zich door de gebreken aan de woning opnieuw ondergewaardeerd. Ook op mensen met een andere herkomst dan de Vlaamse heeft dit een negatieve impact maar ze brengen dit doorgaans minder fel publiekelijk naar voor. Het is opvallend dat sommige mensen net na de gevoerde groepsgesprekken nog steeds blijven ventileren over de staat van hun woning. Ze tonen foto's op hun telefoon en zeggen dat het mentaal zwaar weegt. Dit alles heeft een impact op hun persoonlijk welbevinden. Is er een probleem met de private ruimte dan heeft dat een meervoudige impact.

De private ruimte is de meeste besproken ruimte tijdens de gesprekken in de drie wijken. Het is een ruimte die de nodige aandacht opeist. Graag ergens wonen wordt medebepaald door de kwaliteit van de private ruimte. Werken aan deze ruimte is dan ook van belang.

De tekortkomingen in de private ruimte kunnen negatieve gevoelens, ervaringen en percepties stimuleren. Maar het is ook niet zo dat de ruimte de ervaring van mensen determineert. Opvallend is immers dat er in Blockswede een tevredenheid is bij de betrokken bewoners over hun recenter gebouwde woning en dit bij mensen met een diverse origine. Toch zijn ze niet tevreden over de buurt waar ze wonen en willen ze graag verhuizen als dat kan. Het ontbreekt er aan reële, alledaagse contacten met burens. De man met Marokkaanse *roots* zegt dat niemand hem goeiedag zegt. De vrouw met Vlaamse *roots* voelt zich gegijzeld door haar Vlaamse buurvrouw die psychische problemen heeft en door de burens met Iraanse *roots* met teveel kinderen. De kleine ontmoetingen tussen burens zijn niet erg zichtbaar maar ze vormen de olie van het samenleven in buurten. De totaliteit van dergelijke korte dagelijkse contacten heeft een collectief effect. Het resulteert namelijk in een aangenaam sociaal klimaat in de wijk (Soenen, 2006). Omgekeerd heeft de afwezigheid van die kleine dagelijkse contacten ook een grote impact op het wonen en buurtleven.

## 2.2. Onder bekenden in de parochiale ruimte

De parochiale ruimte wordt gedefinieerd als een ruimte die relaties met bekenden huisvest. Denken we aan een verenigingslokaal of een stamcafé waar mensen andere bekende gezichten kunnen treffen. Het zijn niet de beste vrienden of familieleden maar de kennissen die de parochiale ruimte karakteriseren. Het betreft in deze studie vooral een burenruiimte.

### De parochiale buitenruimte

Doorheen de gesprekken en observaties in Oppem vinden we een mooi voorbeeld van een parochiale plek. Een cluster van meerdere gebouwen omringt er een kleinere publieke buitenruimte. Het is een ruimte die vooral gebruikt wordt door de directe burens en waar ze elkaar makkelijk tegenkomen. Deze ruimte is voor enkele hier betrokken bewoners de plek van alledaagse, spontane en interculturele contacten. Via het contact in deze kleinschalige ruimte overwint de Marokkaanse buurvrouw haar schroom om Nederlands te praten. Ze denkt immers dat ze het niet vlot genoeg spreekt maar via herhaalde korte contacten met haar burens wint ze aan zelfvertrouwen. Vervolgens brengt ze regelmatig soep naar enkele Vlaamse senioren en keuvelt ze regelmatig aan haar deur met een buurvrouw met Afrikaanse *roots*. De burens met verschillende origine keuvelen er met elkaar en kleine kinderen spelen er in de nabijheid van hun huis. Het is een ideale ruimte omdat ze ook makkelijk te overzien is voor ouders. Deze parochiale ruimte opgevuld met contacten tussen bewoners met een

verschillende origine is productief om te werken aan het samenleven. Intercultureel contact gedijt immers beter in kleinschalige omgevingen. Fout geparkeerde auto's kunnen deze burenruiimte echter ook verstoren.

## De parochiale binnenruimte

In wijken waar de geïnterviewde bewoners hun boodschappen niet in de buurt kunnen doen, wensen bewoners bijvoorbeeld een kleine supermarkt. Ook een wasserette en een hondenweide staan op het verlanglijstje. Deze voorzieningen zijn niet enkel praktisch maar hebben ook een sociaal neveneffect. Op dergelijke plekken kan je spontaan andere bewoners ontmoeten. Bewoners kennen elkaar enkel van zien maar smalltalk heeft ook hier weer een effect op het sociale klimaat (Soenen, 2006).

In de drie wijken horen we bij de bewoners stemmen opgaan voor een bepaald soort van burenruiimte, meestal aangeduid met de term 'buurthuis'. De tijdelijke aanwezigheid in Sloesveld van een OCMW-medewerker in een lokaaltje (voorzien door de woonmaatschappij) kon op veel appreciatie rekenen bij de betrokken bewoners. In Konkelgoed functioneert de cafetaria in het woonzorgcentrum voor sommige bewoners ook als een burenruiimte. In Oppem investeren ze dan weer in een buurthuis.

Buurtwerk is geen nieuw gegeven en kent een rijke geschiedenis. Het begon in Vlaanderen allemaal in arme vaak stedelijke wijken vanuit een religieuze hoek. In de jaren 1970 werd het dan weer vormgegeven door maatschappijkritische jonge mensen die een stem wilden geven aan mensen in kwetsbare posities. In de jaren 1990 werd buurtwerk sterk geprofessionaliseerd en werd er een onderscheid gemaakt tussen buurtwerk en opbouwwerk (Verlinde, 2022). Uit die hele geschiedenis en de evoluties erin zijn veel lessen getrokken. Vandaag de dag kent het buurtwerk een revival. Het wordt niet enkel meer opgenomen door professionals uit de sector van de samenlevingsopbouw in Vlaanderen maar ook andere sectoren hebben er interesse in. Ook wordt het opgenomen door vrijwilligers. Dit brengt met zich mee dat de lessen uit de geschiedenis van het buurtwerk niet door iedereen gekend zijn. Bovendien kende buurtwerk geen sterke traditie buiten de steden.

Eén van die lessen is dat het buurtwerk zich vaak en tevens terecht heeft toegespitst op bijzondere noden van maatschappelijke kwetsbare groepen. Er wordt bijvoorbeeld vooral geïnvesteerd in huiswerkklassen voor kinderen in armoede en/of met een andere moedertaal, in een crea-atelier voor vrouwen in armoede met Vlaamse *roots* of in turnlessen voor vrouwen met Marokkaanse *roots*,... Het goedbedoelde buurtwerk in het verleden heeft vooral groepen met gelijken bijeengebracht om hen te versterken in de maatschappij. Wat veel minder uitgewerkt werd, was het bevorderen van de interactie tussen individuen uit verschillende groepen. Het buurthuis wordt zo een plek voor één of meerdere klik(en) van bewoners en minder een draaischijf tussen een verscheidenheid aan bewoners. Het buurtwerk heeft de kracht van de parochiale ruimte benut, namelijk de herkenbaarheid en veiligheid die mensen onder gelijken ervaren. Het parochiale heeft echter nadelen. Wanneer het enkel mensen betreft die op elkaar gelijken, vormt het buurtwerk tevens een recept voor isolatie (Soenen, 2003; 2006). Buurtwerk dient dan ook meer publiek te worden. Dynamische connecties maken tussen diverse gezichten en het verwelkomen van nieuwe gezichten is daarbij van belang. Een draaischijf kunnen zijn tussen verschillende individuen en groepen in een wijk bevindt zich op het gevorderde niveau van het werken aan samenleven en de complexiteit daarvan mag niet onderschat worden.

## 2.3. De publieke ruimte: over buitenconnecties

De publieke ruimte zien we hier niet enkel als fysieke ruimte maar ook als een sociale ruimte. Het betreft een plek waar mensen onbekenden zijn voor elkaar. Vaak wordt dit domein als eerder negatief ingeschat voor het sociale leven. Het zou enkel anonimiteit en oppervlakkigheid omvatten. Maar zoals we boven stelden, kan teveel parochiale ruimte mensen inkapselen in de eigen groep waardoor er weinig buitenconnecties meer zijn. In het publieke domein staan de buitenconnecties centraal.

## De wijk openen naar de buitenwereld

Met goedbedoelde intenties voor het samenleven wordt de nadruk gelegd op de buurt maar er wordt vergeten dat mensen ook sociale relaties hebben tot ver buiten de buurt. De meeste moslimbewoners in de drie wijken gaan noodgedwongen winkelen in Brussel voor bijvoorbeeld halalvlees en sommigen hebben er ook familiale contacten. Ook andere bewoners in de drie sociale woonwijken begeven zich om hun familie te bezoeken vaak buiten de eigen wijk. In alle wijken vinden we bewoners zowel met de Vlaamse als met een andere origine die graag wandelen buiten de buurt. In Oppem is het opvallend hoe jonge gezinnen zich met hun kinderen begeven naar speeltuinen buiten de buurt. Ook gaan deze bewoners graag met de kinderen naar de IKEA in Zaventem. Vooral het IKEA restaurant is populair. Andere bewoners van Oppem vertoeven dan weer graag in de plantentuin van Meise. In Hoeilaart verlaten sommige bewoners graag de buurt voor de cafeetjes in het centrum en uiteraard ook voor de Druivenfeesten. In Konkelgoed trekken bewoners, ook niet-moslims, al eens graag naar Brussel om er te shoppen en te genieten van het stedelijk leven.

De connectie van de sociale woonwijk met de buitenwereld is dan ook van belang. De sociale woonwijken zijn op sociaal en ruimtelijk vlak eerder enclaves. Het zijn eerder aparte plekken die buitenstaanders willen mijden of waar buitenstaanders gewoonweg niet moeten passeren. Hoe connecteert de wijk fysiek op andere wijken, het dorp, de voorzieningen,...? In Konkelgoed en Blocksweide is het opvallend dat de straten die connecteren met de begoede verkavelingswijk afgesloten zijn voor het autoverkeer. Dit vereist een stedenbouwkundige expertise. Een slechte ruimtelijke planning kan immers de buitenconnecties bemoeilijken.

## Buitenstaanders welkom in de wijk

Interessant is ook om de omgekeerde vraag te stellen. Kunnen de sociale woonwijken ook niet-bewoners aantrekken? Kunnen we de buitenwereld meer betrekken in de sociale woonwijk? Vanuit de analyse van het stedelijk leven leren we dat de aanwezigheid van onbekenden een positief effect kan hebben op het samenleven van verschillende reeds met elkaar bekende bewoners. De aanwezigheid van onbekenden neutraliseert het sociale klimaat. Zeker bij twisten tussen bestaande groepen van bewoners vormen ze vaak een derde neutrale partij. Onbekenden nemen geen standpunt in en aangezien bewoners ze niet kennen zijn ze ook niet betrokken in de roddelpraatjes in de wijk (Soenen, 2006).

In Sloesveld waren er plannen voor het vernieuwen van de speeltuin. Dit vormt een kans om de speeltuin op een andere leest te schoeien. De vraag naar een nieuwe speeltuin komt in Sloesveld tegemoet aan de vraag van diverse bewoners. Deze nieuwe aanleg kan tevens benut worden om een buitenconnectie te integreren in de speeltuin. De speeltuin wordt zo een meer gelaagde aangelegenheid. Kinderen dienen er samen te kunnen spelen en ook hun ouders en grootouders dienen er goed geacommodeerd worden. Het kan zo spontane contacten tussen burens bevorderen. Kinderen vormen in het publieke domein vaak een soort bruggetje om contact te maken met onbekenden (Lofland, 1998; Soenen 2006). In deze wijken gaat het vooral over volwassenen die behoren tot de groep van zogenaamde 'eerste bewoners', de grootouders en tot de nieuwkomers in de wijk, vaak jonge ouders met een andere origine dan de Vlaamse. De vormgeving dient cultuursensitief en inclusief opgebouwd te worden. Zo is het van belang om enerzijds de traditionele speeltuigen zoals een glijbaan, schommel,... te voorzien. Voor bepaalde bewoners is een speeltuin geen 'echte' speeltuin als deze herkenbare speeltuigen er niet zijn. Dit is erg (sub)cultureel bepaald. Anderzijds zijn er ook de minder specialistische speeltuigen van natuurlijke materialen zoals boomstammen om op te klimmen die dan weer de culturele voorkeur wegdragen van een ander type bewoners. Beide soorten speeltuigen dienen best gecombineerd te worden. De vormgeving van een speeltuin is dus geen neutrale aangelegenheid.

Een extra insteek is echter van belang om een buitenconnectie te kunnen maken. De speeltuin kan bijvoorbeeld ook op maat zijn van kinderen met een beperking. Deze speeltuigen zijn immers ook leuk voor kinderen zonder een beperking zoals bijvoorbeeld een ouder-kind schommel. De speeltuin inclusief maken trekt ook ouders met kinderen met een beperking van buiten de wijk aan. Voor de 'eerste bewoners' kan dit het wijkimago verhogen.

Een bijzondere speeltuin gericht op de hele gemeente wordt dan een onderdeel van het imago van de wijk. De aanwezigheid van een derde en externe partij zal de mogelijke 'stammentwisten' tussen de bekende gezichten verzachten.

Er zit veel potentieel in het ontwerpen van dergelijke speeltuin waarop verschillende bewonersprofielen kunnen inpluggen. Gemeentes dienen dan wel te bekijken welke profielen van bewoners over de ganse gemeente geïnteresseerd zouden kunnen zijn. Voorafgaand dient dan een traject aangegaan te worden met diverse bewoners van binnen én buiten de wijk en dit in wisselwerking met sociale en ruimtelijke experts.

Zowel in Sloesveld als in Oppem zijn bewoners van Vlaamse origine en van een andere origine bezorgd omtrent de verkeersveiligheid. Vooral de snelheid waarmee bestuurders door de buurt rijden baart hen zorgen. De 'eerste bewoners' zeggen dat hun kinderen vroeger nog veilig konden spelen op straat wat nu niet meer het geval is. Ook hier dient aan gewerkt te worden. Het sociale neveneffect is dat dit een bezorgdheid is die verschillende groepen overstijgt. Er samen aan werken kan de onderlinge cohesie dan ook bevorderen.

## 2.4. De verhouding tussen het private, parochiale en publieke domein

Het publieke domein vormgeven is geen sinecure. Het vergt een meer complexe en geïntegreerde sociaal-ruimtelijke aanpak. De vraag die we nog moeten stellen is immers 'hoe levendig mag het publieke domein zijn voor de bewoners?'.

Een speeltuin vlak aan de voordeur zal al snel de burelrelaties verzuren. De voorwaarde voor een levendig publiek domein is dat rond de woningen een buffer (mogelijks een groene buffer) wordt voorzien zodat mensen niet gegijzeld worden in hun woning. In Konkelgoed ontbrak bijvoorbeeld een buffer rond het appartementsgebouw zodat de ballen van spelende kinderen tegen de muur van het gebouw knalden. Dit is iets dat ontwerpmatig gemakkelijk kan verholpen worden. We spraken ook van een kleinere parochiale ruimte tussen de woningen. Deze ook publiek toegankelijke ruimte is enkel gericht op directe bewoners en maakt dus helemaal geen buitenconnecties. Deze ruimte is net niet opgevat als een levendig publiek domein zoals een bijzondere speeltuin. Het is een eerder luwe ruimte voor een beperkt aantal bekende gezichten. De ruimte ligt idealiter tussen de buffer rond de private woning en het volledige publieke domein. Door de bekendheid met elkaar is er ook meer sociale controle. Achter de verhoudingen tussen het private, parochiale en publieke domein in de sociale woonwijk zit een complex sociaal-ruimtelijk mechanisme (Soenen en Van Reusel, 2023). In de sociale woonwijk Sledderlo, te Genk, werd deze complexe verhouding voor het eerst vertaald in een concreet sociaal en ruimtelijk plan in opdracht van de huisvestingsmaatschappij WIL en de stad Genk. Info over dit project kan opgevraagd worden bij Simply Community.

## 3. Lokale kennis? Wat weten professionals van mensen?

Op basis van deze studie staan we nog even stil bij de lokale kennis. Dit gaat over de kennis van het lokale bestuur, de diensten en de woonmaatschappij. Het betreft hier helemaal geen evaluatie van de betrokken diensten. Er zijn echter een aantal bijzondere indicaties die we kunnen weerhouden als we terugkijken op het onderzoek. In het kader van deze studie en de resultaten ervan zijn dit niet te negeren topics.

### 3.1. Lokale contacten?

In een langdurig antropologisch onderzoek rekruteren we zelf respondenten om deel te nemen aan het onderzoek. Het neemt twee à drie maanden in beslag om op een onbekende plek toegang te krijgen en mensen

te betrekken bij een studie. In een kortlopende studie vragen we aan de lokale professionals om dit voor ons te doen, ook uiteraard in functie van de betaalbaarheid van de studie. Zij zijn immers de lokale experts en hebben meer netwerken terplekke. Opvallend is dat dit echter geen makkelijke opdracht was voor de betrokken professionals uit de gemeente en de woonmaatschappij. Ze hebben hun best gedaan en er veel tijd in geïnvesteerd. In één wijk hebben we het onderzoek zelfs moeten uitstellen omdat er aanvankelijk geen respondenten gevonden werden. Het feit dat dit moeilijk is, vormt een indicatie voor de connectiviteit van een bestuur, de woonmaatschappij en de verschillende diensten met de lokale bevolking in de sociale woonwijk.

Op de lokale verenigingen kan geen beroep worden gedaan om mensen te betrekken. We weten dat slechts enkele 'eerste bewoners' er deel van hebben uitgemaakt of er nog steeds bij zijn. De andere profielen vinden we hier helemaal niet terug. De burengroepen zijn er ook niet en vormen dus ook geen 'rekruteringsvijver'. Diversiteit is immers desintegratie volgens vele bewoners. De burencconnecties, de kleine dagelijkse contacten tussen bewoners, zijn er wel maar die zijn enkel zichtbaar wanneer de tijd genomen wordt om terplekke aanwezig te zijn. En daar lijkt geen tijd voor te zijn. Deze tijd lijkt moeilijk inpasbaar in een efficiënte professionele cultuur in gemeentes en woonmaatschappijen. Even de tijd nemen is op iets langere termijn wel efficiënt. Het gaat hier over een eerder indirecte efficiëntie. Werken aan een hogere lokale connectiviteit en het anders denken over de begrip tijd en efficiëntie lijkt ons dan ook een nieuwe uitdaging binnen het professionele werk. Zo werkte Simply Community in 2023 voor de stad Gent het leertraject 'Het andere huisbezoek' uit om als stedelijke dienst een hogere lokale connectiviteit te bereiken alsook om een zicht te krijgen op een grotere verscheidenheid aan bewonersprofielen in de wijk.

### 3.2. Specialisten en efficiëntie?

We hebben veel informatie kunnen halen uit het overleg met het lokale bestuur en met de professionele diensten maar opvallend is dat ze vaak allemaal specialisten zijn. Dit wil zeggen dat professionals vaak iets weten over een klein stukje in de wijk, bijvoorbeeld over één bepaalde thematiek of één specifieke doelgroep. Er zijn weinig professionals die een breder zicht hebben op diverse groepen in de wijk. In elke gemeente was het echter opvallend dat er wel individuen zijn die een breder zicht hebben.

Hoewel de bewoners tijdens hun gesprekken fel zijn in beschuldigingen aan het adres van de woonmaatschappij, het bestuur of de diensten, komende de volgende personen heel positief in beeld:

- In Hoeilaart is er een medewerkster van de sociale dienst die een tijd elke week een halve dag aanwezig was in de wijk en zo een gewaardeerd persoon is geworden bij de bewoners in de wijk. Het is iemand aan wie verschillende bewoners informatie toevertrouwen.
- In Oppem is het dan weer een wijkagent die tijd neemt voor mensen en niet enkel louter repressief optreedt. Hij heeft steeds oog voor de sociale context waarin iets gebeurt. Hij is graag gezien ook al wijst hij bewoners terecht.
- In Opwijk is het de schepen die eerlijk zegt dat hij niet alles kan oplossen tegen bewoners maar wel de tijd neemt om naar verschillende bewoners te luisteren. Zo vormt hij ook een figuur met meer zicht op de wijk.

Wanneer generalistische lokale kennis minder aanwezig is en ook niet structureel verankerd is in het professionele domein, adviseren we sterk om meer in te zetten op 'generalistisch basiswerk' (voor inspiratie zie Soenen, 2011).

## Deel 2: Over architectuur en stedenbouw en de impact op de beleving van de bewoners en het samenleven in de wijk

De ruimte zoals ze is in drie sociale woonwijken in Vlaams-Brabant



*Oppem – Geschakelde woningen in de wijk*

# 1. Ruimtelijke kenmerken van drie sociale wijken

Sloesveld, Oppem en Konkelgoed zijn herkenbaar als wijken met een sterke ruimtelijke samenhang. Door de eenheid in architectuur onderscheiden ze zich - net zoals vele andere sociale wijken - van andere verkavelingen of linten in Vlaanderen. Vaak staan ze weinig tot niet in verbinding met hun omgeving. De doodlopende ontsluitingsweg is een terugkerend fenomeen in elke wijk. De afstand van elke wijk tot het dorpscentrum varieert, maar vaak ontbreekt een passage van buitenstaanders of een goede ontsluiting per openbaar vervoer. Deze kenmerken zorgen voor een enclavegevoel in de wijken, wat bij gebrek aan een auto ook zo wordt ervaren door de bewoners.

## 1.1. Sloesveld, Hoeilaart

De wijk Sloesveld is een rustige woonomgeving in een glooiend landschap van de IJsevallei, op een aanvaardbare afstand van het dorpscentrum en alle voorzieningen. Vaak verplaatsen de bewoners zich te voet of met de fiets naar het centrum, of maken ze gebruik van de bus die stopt aan de rand van de wijk. Er zijn echter geen voetwegen of fietspaden doorheen Sloesveld, wat maakt dat er weinig passanten zijn in de wijk.



Sloesveld – Links: luchtfoto van de wijk, Rechts: schets van de ontsluiting van de wijk

Grasvelden, struiken en bomen zorgen voor een groene aanblik van de wijk, maar vragen om een intensief onderhoud door de gemeente. Centraal ligt een groot speelterrein, naast een publieke parking, die beiden weinig benut lijken. Een groot deel van de woningen in de achterste verkaveling zijn doorheen de jaren verkocht aan de bewoners. De appartementsgebouwen zijn nog volledig in handen van de sociale woonmaatschappij en in de voorbije jaren energetisch gerenoveerd.



Sloesveld - speelterrein, invalswegen en woongebouwen

## 1.2. Oppem, Meise

De wijk Oppem ligt in een open landschap, op grote afstand van het dorpscentrum met winkels, scholen en andere voorzieningen. De bus stopt niet in de wijk, maar aan het kerkje op 10 minuten wandelen daarvandaan. De wijk is ontsloten door één lange kronkelende, doodlopende straat die enkel gebruikt wordt door mensen die hier wonen of op bezoek komen. Voor wandelaars en fietsers is er geen doorsteek door de wijk, evenmin een kortere verbinding met het centrum. Iedereen moet zich verplaatsen langs de hoofdwegen, wat een aanzienlijke omweg betekent voor trage weggebruikers. Het parkeren is gebundeld in clusters van garages, gelijkmatig verspreid over de wijk.



*Oppem - Links: luchtfoto van de wijk, Rechts: schets van de ontsluiting van de wijk*

Qua woontypologie, bestaat de wijk uit grote aaneengeschakelde woningen met 3 of 5 slaapkamers en laagbouw van appartementen met 3 slaapkamers. De woningen zijn aan elkaar geschakeld en ontsloten langs de straat of langs binnenpleintjes. Eén van de binnenpleintjes is ingericht met speeltuigen, op korte afstand van het buurthuis. Aan de rand van de wijk ligt een tweede natuurspeeltuin. De grote woningen in het centrale deel van de wijk zijn in eigendom van de bewoners. De overige woningen en appartementen in de rand zijn in eigendom en beheer van de woonmaatschappij.



*Oppem - woningen en inrichting publieke ruimte met speeltuin*

## 1.3. Konkelgoed & Blocksweide, Opwijk

In Konkelgoed wonen de bewoners nabij het gemeentelijk park, het woonzorgcentrum met buurtrestaurant en het gemeenschapscentrum. Vooral het park vormt een troef voor de bewoners van de wijk. Ook het station en andere buurtvoorzieningen liggen op loopafstand voor de bewoners. Voor recreatieve wandelaars is er een wandelroute van het knooppuntennetwerk doorheen de wijk. Niettemin zijn er veel hekken voorzien tussen de



sociale woningen en de omgeving, wat soms leidt tot onnodige omwegen. De ontsluiting voor het autoverkeer gebeurt langs twee doodlopende straten, die van elkaar gescheiden zijn door middel van de paaltjes op de weg.



*Kongelgoed - Links: luchtfoto van de wijk, Rechts: schets van de ontsluiting van de wijk*

Typologisch bestaat de wijk uit meergezinswoningen en woningen, maar het is vooral de grote woonblok van vijf lagen die veel aandacht trekt (in contrast met de laagbouw in de omgeving). Op korte termijn is een grondige renovatie aan dit gebouw gepland. De recente wooncluster Blocksweide met gestapelde appartementen op drie lagen oogt als een rustig en aangenaam woonef.



*Kongelgoed – invalswegen, woongebouwen en inrichting publieke ruimte*

## 2. Ruimtelijke aanbevelingen voor toekomstige wijken

In dit hoofdstuk formuleren we vanuit architecturaal en ruimtelijk blik aanbevelingen voor toekomstige woonprojecten. Deze zijn gebaseerd op de vaststellingen in o.a. de drie Vlaams-Brabantse wijken. Deze 'tips & tricks' kunnen conflicten naar privacy, overlast, gebruik, ... verhelpen en zijn in die zin ook nuttig voor andere gemeenten en woonmaatschappijen.

### 2.1. Meer aandacht voor beleving & comfort bij renovatie

Gelet op de ouderdom van de gebouwen zijn er in twee van de bezochte wijken renovatiewerken uitgevoerd of gepland. Hiermee kunnen de woonmaatschappijen een mooi voorbeeld stellen voor de vele private appartementsblokken in Vlaanderen, die beheerd worden door een vereniging van mede-eigenaars (VME). Door onenigheid omtrent budget, planning, aanpak, ... binnen de VME komen renovatiewerken aan private woonblokken vaak laat of zelfs niet op gang. Omdat woonmaatschappijen hun eigen patrimonium in beheer hebben, kunnen we verwachten dat het sociaal patrimonium in Vlaanderen hiermee een belangrijke voorsprong kan nemen op andere collectieve renovatieprojecten met een versnipperd privaat eigenaarschap. Uit de ervaringen op het terrein in Sloesveld en Konkelsgoed kunnen we enkele aanbevelingen meegeven.

Zoals reeds aangehaald door Ruth Soenen waren de bewoners in Sloesveld niet tevreden, of zelfs gefrustreerd, over de uitvoering van de renovatiewerken. Aanvullend stelden we vast dat de renovatiewerken gefocust waren op een energetische optimalisatie en op het herstellen van wat er is. Er is weinig structureel veranderd aan de gebouwen. De renovatie is hoofdzakelijk zichtbaar in ramen die vervangen zijn door eenzelfde type ramen met betere isolatiewaarden. Aan bijvoorbeeld de kleine terrassen is niet geraakt.



*Sloesveld – zicht op de gevel van een niet gerenoveerd appartementsgebouw*



*Sloesveld – zicht op de gevel van een gerenoveerd appartementsgebouw en zicht van binnenuit*

Ook in de woonblokken te Konkelgoed lijken de geplande renovatiewerken vooral gericht op de gevelrenovatie en de technieken. De structuur van gestapelde duplexappartementen en de brede gangen blijft behouden. Om technische, budgettaire en/of energetische redenen, heeft men ervoor gekozen om het aantal ramen in de gangen te verminderen. Vandaag zijn deze brede gangen een fijne plek om een praatje te maken met de burens. Bij het verminderen van daglicht kunnen deze gangen minder aantrekkelijk worden.



*Konkelgoed – bestaande circulatieruimte/gang in het appartementsgebouw*

Kortom, we willen graag een pleidooi voeren om bij renovatiewerken meer aandacht te schenken aan de ruimtelijke beleving van de gebouwen en het individueel wooncomfort van de bewoners. Gelet op de grote betekenis van de woning voor elke bewoner, kunnen renovaties zo meer bijdragen aan een aangename woonomgeving. . Voorbeeldprojecten uit binnen- en buitenland tonen ons wat de meerwaarde kan zijn van een grootschalige renovatie van een appartementsgebouw.

### Inspiratie: renovatie in de wijk Rozemaai te Antwerpen

In de wijk Rozemaai te Antwerpen heeft de woonmaatschappij Woonhaven twee appartementsblokken volledig gerenoveerd in samenwerking met Kempe Thill en RE-ST architecten. Hiermee geven ze het startschot voor een grootschalige herontwikkeling van de gehele wijk. Alle bestaande gevels, balustraden, trappenhuisen, technische installaties en het complete interieur van de twee gebouwen werden verwijderd. Alleen het beton skelet is behouden. De buitengevels zijn volledig opnieuw ontworpen en geven het geheel een betere verhouding. Aan de zijde van het natuurgebied zijn de appartementen voorzien van een volglazen gevel, in combinatie met toegevoegde royale terrassen met glazen balustrade die een zicht op de omgeving mogelijk maken.



Rozemaai – oud en gerenoveerd appartementsgebouw Kempe Thill en RE-ST architecten (copyright: Ulrich Schwarz)



Rozemaai – interieur oud en gerenoveerd appartement Kempe Thill en RE-ST architecten (copyright: Ulrich Schwarz)

### Inspiratie: renovatie van Ellebo te Kopenhagen

Een gelijkaardige renovatie heeft de Britse architect Adam Kahn uitgevoerd op één van de sociale woningbouwblokken Ellebo, te Kopenhagen. In dit project heeft hij voorgesteld om de bestaande structuur zoveel mogelijk te behouden, maar tegelijk de leefruimtes beter te verbinden met de binnentuin van het bouwblok. Kleine ingrepen in het plattegrond en een uitbreiding aan één zijde van het gebouw met grote terrassen en wintertuinen zorgen voor een belangrijke verhoging van het wooncomfort. De beelden van het project spreken voor zich.



Ellebo Garden Room – gevel van het bouwblok en interieur van de leefkamer (copyright: Adam Kahn architecten)



Ellebo Garden Room – Links: bestaande slaapkamer – Rechts: opengewerkt raam in de slaapkamer (copyright: Adam Kahn architecten)



Ellebo Garden Room – Links: bestaande woonkamer – Rechts: opengewerkt raam in de woonkamer (copyright: Adam Kahn architecten)

## 2.2. Uitdagingen van het gestapeld wonen

Uit de verhalen van de bewoners van Konkelgoed en Blocksweide leerden we dat het samenleven in gestapelde woonvormen geen evidentie is. Een stapeling van duplexen of diverse woningtypes kan innovatief lijken in het ontwerp, maar bij bewoning aanleiding geven tot frustratie. Elementen zoals gebrek aan privacy of mogelijke hinder qua geluid (buren die hard roepen en hoorbaar zijn, teveel lawaai door contactgeluid in de gang, ...), zichten of gebruik (door kinderen die vlak voor een raam lopen) worden vaak benoemd als pijnpunt.

In Blocksweide bestaan de lage blokken uit drie lagen met een gelijkvloers éénslaapkamerappartement en een bovengelegen duplexappartement met drie slaapkamers. Zo zijn de gelijkvloerse appartementen goed toegankelijk voor alleenstaanden of seniorenkoppels, terwijl de duplexappartementen bedoeld zijn voor gezinnen met kinderen. Vanuit het oogpunt van integrale toegankelijkheid is deze stapeling een logische keuze, en kan de zware kost van een lift vermeden worden. Maar de stapeling heeft ook nadelen.



*Blocksweide – woongebouwen met gestapelde woningen*

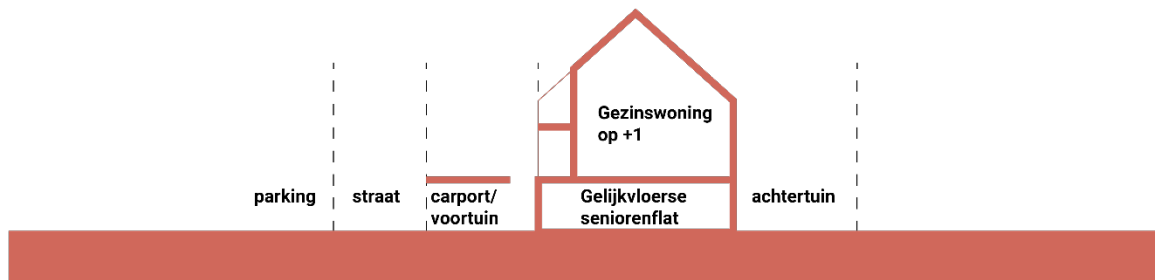


*Blocksweide –inrichting publieke ruimte, zicht op de voortuin met parkeerplaats en de fietsenstalplaats*

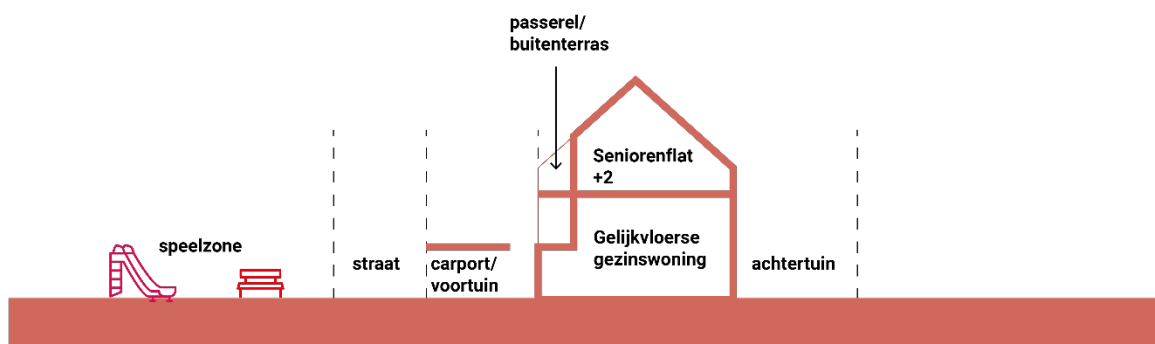
De gelijkvloerse appartementen hebben een voor- en achtertuin, wat om meer onderhoud vraagt. De buitenruimte van de duplexappartementen is beperkt tot een terras. Bijgevolg gaan de kinderen van de hoger gelegen units voor de deur spelen en veroorzaken zij zo ongewild overlast voor de buren op het gelijkvloers. Ook enkele ongelukkig ingeplante parkeerplaatsen voor de bovenburen in de voortuinen zorgen voor frustratie bij sommige onderburen.

Deze onderlinge wisselwerking tussen buren is moeilijk te vermijden in de huidige stapeling van appartementen. Een omgekeerde stapeling lijkt meer voordelen te bieden voor de bewoners. Gezinsvriendelijke duplexappartementen op het gelijkvloers zijn interessant door van de directe koppeling met de private tuinen. Hoger gelegen 1-slaapkamerappartementen garanderen meer rust voor koppels of alleenstaanden. Zo staan de private buitenruimtes ook qua grootte meer in verhouding tot de appartementen. Een goed ontworpen

buitengang kan bovendien een interessante ontmoetingsplek worden voor de bewoners van de hoger gelegen appartementen.

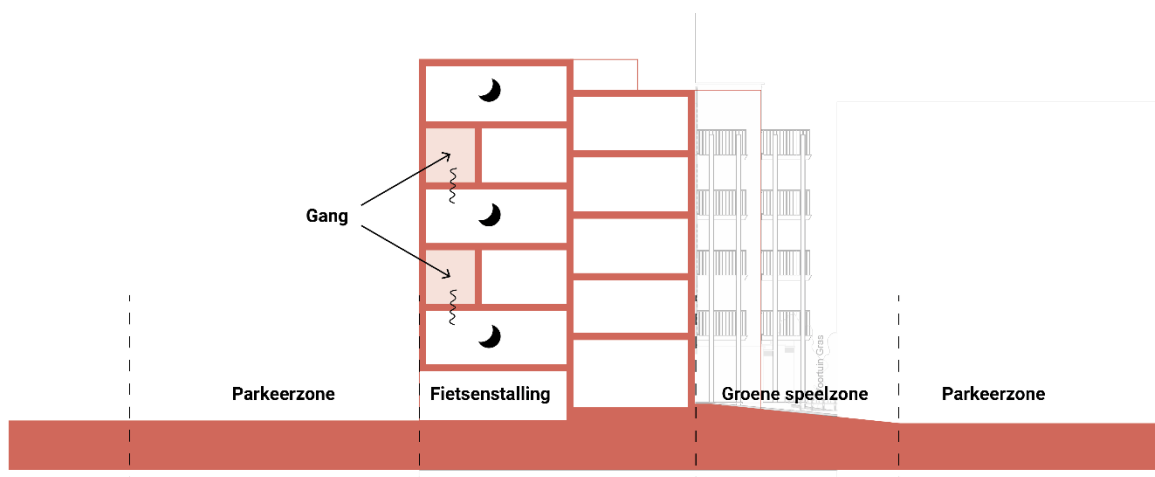


*Blocksweide - snede bestaande bebouwing*



*Blocksweide - snede aangepast voorstel indeling*

In Konkelgoed oogt het grote gebouw relatief klassiek aan de buitenzijde, maar bestaat het uit een stapeling van duplexappartementen. Dit type van appartementen geeft bewoners vaak het gevoel van te wonen in een huis eerder dan in een appartement, wat positief wordt ervaren. Naar ruimtegebruik is het ook interessant dat het aantal gangen beperkt kan blijven tot twee (in plaats van vijf) en dat deze gelegen zijn aan één zijde van het gebouw. Zo krijgen de gangen ook daglicht, wat de beleving verbetert.



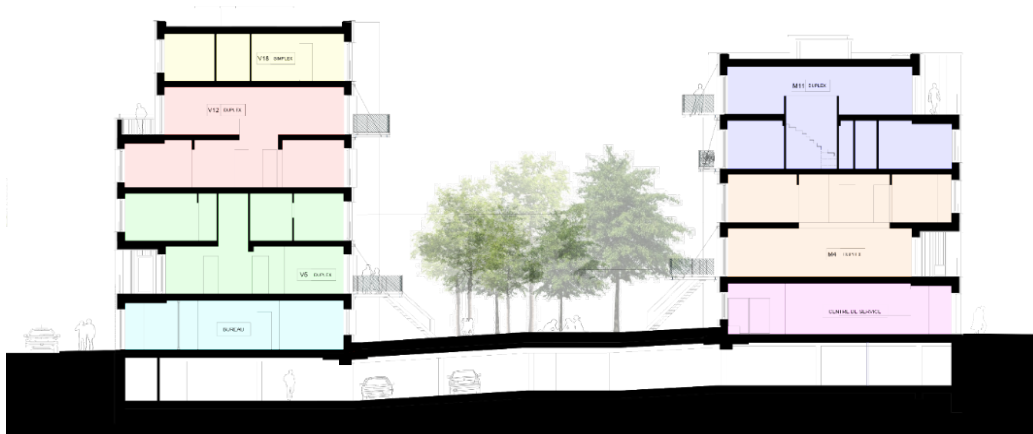
*Konkelgoed - snede bestaand appartementsgebouw*

Maar zoals Ruth Soenen reeds vermeldt, de gang vormt in dit blok een bron van geluidsoverlast (d.m.v. contactgeluid), wat storend is voor de nachtrust van bewoners in ondergelegen gangen. Een verbeterde

geluidsisolatie kan helaas het contactgeluid niet volledig verhelpen, dus bij een toekomstig appartementsgebouw is het vooral zaak om geen slaapkamers onder een gang te voorzien. Ondanks de vernoemde conflicten, willen we als architect toch een pleidooi behouden voor toekomstige appartementsgebouwen met een mix van duplexappartementen en kleinere appartementen.

### Inspiratie: woonproject Brutopia te Brussel

Een mooi voorbeeld is het woonproject Brutopia in Brussel, ontworpen door stekke + fraas architecten. Dit project bestaat uit twee appartementsgebouwen aan weerszijden van een gemeenschappelijke tuin waar bewoners elkaar ontmoeten, waar kinderen spelen, ... De appartementen variëren in grootte en hebben aan de tuinzijde een privaat terras. Via een buitentrap hebben de onderste duplexappartementen rechtstreeks toegang tot de tuin, wat ideaal is voor gezinnen met kinderen. Dwars door de tuin kunnen de bewoners van het ene gebouw naar het andere lopen. Op het gelijkvloers zijn er kantoorruimtes en een buurtwerking voorzien. Zij hebben een rechtstreekse toegang tot de straat maar enkel ramen naar de tuin. Ook hier zijn slechts twee gangen nodig om de duplexappartementen te ontsluiten. Deze gangen liggen aan de straatzijde en zijn met hout ingericht als een aangename extra buitenruimte. De appartementen voor senioren zijn gelegen op de hoogste verdieping, waar de buitengang tevens een mooi uitzicht biedt op de stad.



*Brutopia – snede woonproject (copyright: stekke + fraas architecten)*



*Brutopia – straatgevel, buitencirculatie ruimte op passerel (copyright: Brecht Van Maele, Architectuurwijzer)*



*Brutopia – terrassen en tuin (copyright: Brecht Van Maele, Architectuurwijzer)*

### 2.3. Geef voortuinen voldoende privacy

In woongebouwen met een hogere dichtheid wordt vaak spaarzaam en creatief omgegaan met de private buitenruimte van bewoners. Wat een slimme oplossing lijkt op plan, kan in de praktijk toch voor frustraties zorgen. Dat zagen we ook tijdens ons sociaal-ruimtelijk onderzoek in de Limburgse wijken (2018-2019).

In de wijk Oppem is de voortuinstrook op verschillende manieren ingezet. De private eigenaars in de wijk hebben hun perceel omheind en toegeëigend als voortuin bij hun woning. Bij de sociale appartementsblokken is de strook eerder betekenisloos. In theorie mogen de bewoners van een appartement op de eerste verdieping zich een voortuin toe-eigenen als private buitenruimte, maar door zichten vanuit aangrenzende gelijkvloerse appartementen en vanaf de straat wordt dit in praktijk niet toegepast. Bijgevolg ontbreekt het deze gezinnen (vaak met kinderen) in een appartement met drie slaapkamers aan een kwalitatieve buitenruimte. In de huidige ruimtelijke configuratie kan enkel een bijkomende terrasstructuur op de eerste verdieping soelaas bieden.



*Oppem –tuin waar een privacy conflict aanwezig is tussen de appartementen op de 1e en 2e verdieping*

Wat betreft de private buitenruimtes zijn er twee spelregels belangrijk. Een directe relatie tussen de woning en de private tuin of terras is de eerste belangrijkste voorwaarde voor een goed gebruik ervan. Een tweede voorwaarde is een duidelijke afbakening van de private tuin ten opzichte van de aangrenzende publieke ruimte. Elke bewoner heeft immers behoefte aan privacy. Indien een private buitenruimte niet voldoende privacy biedt, door zijn ligging aan de voorzijde van een gebouw, bij gebrek aan afbakening, door teveel inkijk, ... dan zal deze niet gebruikt worden als dusdanig.



## 2.4. Herbestemming van garageboxen

In oudere meergezinswoningen is de gelijkvloerse laag vaak volledig in gebruik genomen door garageboxen. In Sloesveld was één garage door de woonmaatschappij heringericht als ontvangstruimte voor de sociale huurders. De werken zijn beperkt gebleven tot het schilderen van de muren en het vervangen van de poort door een raam en deur. Uit de analyse van Ruth Soenen blijkt dat deze spreekruimte gewaardeerd wordt door de bewoners. Vanuit architecturaal oogpunt vormt deze herbestemming ook een nieuwe bijdrage tot het straatleven en zien we een opportuniteit voor vele andere garages in het straatbeeld.



*Sloesveld - voorgevel appartementsgebouw en kantoor sociale woonmaatschappij*

De meeste garageboxen in de wijken worden niet benut als stalplaats voor de auto's, wel als extra berging of zelfs werkruimte voor de bewoners. Bij de renovatiewerken lijkt het ons belangrijk om een herbestemming van de garageboxen in overweging te nemen.

In Konkelgoed worden staanplaatsen voor de wagens onder het gebouw opgeofferd voor meer fietsenstallingen. Dit draagt bij tot het wooncomfort van de huurders. Steeds meer zullen de fietsenstallingen een belangrijke nieuwe inkomzone van een woongebouw vormen, waar burens elkaar ontmoeten bij het thuiskomen. Hierbij is het wel belangrijk om voldoende aandacht te schenken aan de materialisatie en inrichting van de fietsenstalling. Met een goedkope afrastering in staaldraad ontstaat snel een oncomfortabele ruimte die moeilijk te onderhouden is of niet aangenaam en veilig aanvoelt, wat vandaag het geval is in Konkelgoed.



*Konkelgoed - achtergevel appartementsgebouw en fietsenstalling*

## Inspiratie: de renovatie van Kleiburgflat in Amsterdam

De grootschalige renovatie van Kleiburgflat in Amsterdam door NL Architects toont wat een nieuwe invulling van het gelijkvloers kan betekenen voor zowel het gebouw als zijn omgeving. In dit gebouw zijn de bergingen verplaatst van het gelijkvloers naar donkere hoeken op de verdiepingen. Het gelijkvloers is opnieuw ingevuld met woningen en fietsenstallingen, wat zorgt voor meer sociale controle op de buitenruimte rondom het gebouw. De afgesloten fietsenstallingen met grote ramen vormen hier een veilige plek voor bewoners om hun fiets vlot te stallen bij het thuiskomen. Dit bevordert tevens het fietsgebruik van de bewoners. De woningen op het gelijkvloers zijn zeker ook een meerwaarde voor de omgeving en de bewoners zelf, maar hier lijkt nog wel nood aan een minimale bufferstrook tussen het private terras en de publieke zone.



*Keiburgflat - achtergevel en fietsenstalling*



*Keiburgflat - voorgevel*

## 2.5. Woonerf als parochiale ruimte van buurtbewoners

In elk nieuw woonproject wordt in het ontwerp vaak veel aandacht besteed aan de aparte woningen zelf. Een goed ontwerp van de publieke buitenruimte lijkt eerder bijzaak. In vergelijking tot een klassieke verkaveling merken we echter dat de publieke ruimte in sociale wijken veel meer gebruikt wordt door de buurtbewoners (die vaak een kleine private buitenruimte hebben). Een bijzondere schakeling van woningen of appartementen kan er tevens voor zorgen dat een autovrije publieke ruimte voor de deur meer betekenis krijgt voor de bewoners.



*Oppem - buitenruimte appartementen en groene pleinen tussen de geschakelde woningen*

In de wijk Oppem zagen we een mooie kans voor een serie van betekenisvolle buurtpleinen binnen de huidige opbouw van de wijk. Een groot deel van de woningen is geschakeld in clusters rond autovrije en groene pleintjes. Ruth Soenen benoemt deze pleintjes als een parochiale buitenruimte, die een goed intercultureel sociaal contact tussen burens kan bevorderen. Uit de verhalen begrepen we dat bewoners rond een pleintje vandaag reeds goede burenscontacten hebben. De aanwezigheid van tafels en stoelen verwijzen tevens naar een extra gebruik van het pleintje tussen appartementsblokken.



*Oppem– tekening van wijk met aanduiding buitenruimtes waar kleinschalige interventies mogelijk zijn*

Ook in andere woonprojecten in Vlaanderen ervaren bewoners de meerwaarde van een goed ingericht pleintje of erf voor de deur van hun woning. Als architect en antropoloog zien we in deze pleintjes wel de goede inrichting als een belangrijke factor voor het burenscontact. Door een betere inrichting van de pleintjes in Oppem, geloven we dat ook hier nog kansen liggen.

Maar, zoals Ruth Soenen aanhaalt, het is belangrijk om het gebruik van deze parochiale buitenruimtes met een betekenis voor de omwonenden niet te zwaar te programmeren. Van zodra grotere groepen van bewoners naar de pleintjes worden aangetrokken, kan er ook een conflict ontstaan met de omwonenden.

### Inspiratie: wooncluster te Leupegem

In een wooncluster te Leupegem, hebben ectv architecten acht ééngesinswoningen geschakeld rond een collectief woonerf. Landschapsarchitect Arne Deruyter heeft het woonerf zo natuurlijk mogelijk ontworpen met water als centraal element. Het terrein is grotendeels onthard en voorzien van twee wadi's. Paden in half-verharding leiden naar de voordeuren. De parkeerplaatsen zijn over het terrein in kleine 'pockets' verspreid. De fietsen worden gestald in gedeelde fietsenstalling in één van de gebouwen, naast de gedeelde afvalberging. De woningen grenzen zowel met hun voordeur als een groot raam van de keuken en de leefruimte aan het woonerf. Kortom, het plein is niet ontworpen als een grote plek voor buurtfeesten of andere evenementen, wat te storend zou zijn voor het wonen zelf. De plek faciliteert wel op een ongedwongen manier dagelijkse contacten tussen de bewoners op hun weg van de voordeur naar de auto, de fiets, de brievenbus of de afvalberging.



*Leupegem - natuurlijk ingericht woonerf*

Een tweede referentieproject is het woonproject Dreef 10 in Zomergem, ontworpen door Dierendonckblanck architecten. Centraal in het project is de vroegere speelplaats van een voormalige school behouden en in ere hersteld als een autovrij verhard plein met enkele bomen. Na de realisatie van het woonproject is de speelplaats opnieuw overgedragen als publiek domein aan de gemeente. Net zoals in een klassieke straat hebben alle woningen hun voordeur aan dit plein. De auto's worden geparkeerd in de naastgelegen 'parkeerboomgaard', wat het plein vrijhoudt voor spelende kinderen of burens die elkaar ontmoeten. Alle woningen hebben een doorlopende smalle luifel langs de voorgevel die de overgang vormt tussen privé en publiek. Onder deze luifel zitten bewoners soms te eten of te keuvelen. Aan de achterzijde heeft elke woning een private tuin, omheind door een muur of haag. Het centrale deel van het plein wordt hier benut als speelruimte voor de jonge kinderen.



*Zomergem - centraal plein*

## 2.6. Een aantrekkelijk wijkpark voor bezoekers

Net zoals vele andere sociale wijken in Vlaanderen, zijn Sloesveld, Oppem en Konkelgoed relatief geïsoleerd van hun omgeving. Hoe verder de wijk is gelegen van het centrum, hoe minder verbindingen, hoe sterker het enclavegevoel. Het spreekt voor zich dat nieuwe sociale woonprojecten bij voorkeur niet meer worden ingeplant op grote afstanden van dorps- of stadscentra. Een betere verbinding van de wijk met de lokale voorzieningen heeft een positieve impact op het dagelijks leven van de bewoners.

In functie van een betere connectie van de wijk met de buitenwereld, stelt Ruth Soenen ook de omgekeerde vraag: kunnen we de buitenwereld meer betrekken in de sociale woonwijk? Ruimtelijk vertaald leidt dit tot de vraag: kunnen we routes of plekken in de wijk maken waar buitenstaanders ook graag naartoe komen? Een grote speeltuin of aantrekkelijke parkzone in een wijk vormt een plek met veel potentie voor het aantrekken van diverse doelgroepen.

Het grote gras- en sportveld in Sloesveld heeft volgens ons dergelijke opportuniteit in zich. Bij het toekomen in deze wijk passeert iedereen met de auto of te voet langs de grote open speelvlakte en vervolgens langs een publieke parking (tussen haagjes). Uit de verhalen van de bewoners leiden we af dat deze speelvlakte echter nog amper wordt gebruikt. Ook de parking lijkt weinig benut, tijdens onze terreinverkenning. Bij gebrek aan sociale controle wordt een avondwandeling langs de groene vlakte, van de bushalte naar de woningen, ook als 'onveilig' ervaren door de bewoners. Talloze hagen in verschillende breedtes en hoogtes verhinderen goede zichtlijnen tussen de groene ruimte, de straat en nabijgelegen woningen. Kortom, als we deze groene ruimte willen betekenis geven voor een bredere buurt, dan lijkt een herinrichting ons aangewezen.



*Sloesveld - huidige inrichting publieke ruimte: speelruimte en parking*



*Sloesveld - huidige inrichting publieke ruimte: toegang tot woonblokken*

## Inspiratie: masterplan LO2020 voor Sledderlo te Genk

De herinrichting van de centrale groene ruimte in de sociale wijk Sledderlo in Genk vormt een inspirerend voorbeeld voor het openstellen van de wijk naar buitenstaanders. Hiertoe zijn zowel ingrepen qua ontsluiting als qua aanleg van publiek domein cruciaal. In het masterplan LO2020, opgemaakt door BUUR en landschapsarchitect Bas Smets, is voorzien om naast de bestaande sociale wijk nog een aantal nieuwe woonwijken te creëren. Hiertoe is de bestaande weg vanaf het dorp Oud-Sledderlo verlengd tot een grote ontsluitingsweg die terug aantakt op Terboek in het noorden. Zo ligt Sledderlo niet langer op het einde van een route.



*Sledderlo – toevoeging van nieuwe woonwijken in het masterplan LO2020 van BUUR (BUUR & Bas Smets)*

Op niveau van de wijk is het groene hart van Sledderlo heraangelegd tot een aangename ontmoetingsplek voor de wijkbewoners. Landschapsarchitect Bas Smets is hierin geslaagd door het bestaande bos uit te dunnen en een nieuwe padenstructuur met duidelijke zichtlijnen aan te leggen. Hagen worden hier enkel nog ingezet om de privacy van de bewoners in hun tuinen te waarborgen. Sinds de heraanleg wordt er op de centrale groenplek regelmatig een picknick voor de wijk georganiseerd. Deze picknick zou de perfecte aanleiding vormen om ook bezoekers van buiten de wijk aan te trekken naar Nieuw-Sledderlo, maar dit vraagt een initiatief op wijk- en/of stadsniveau. De ruimte is alvast optimaal ingericht om bezoekers te ontvangen.



*Sledderlo - heringerichte publieke buitenruimte*

## Deel 3: Over werken aan het buurtleven

Over huisbezoeken, burencconnecties en 'ajunen'



*Blocksweide – gestapelde woningen in de wijk*

# 1. Een hogere lokale connectiviteit en het bevorderen van samenleven

De betrokken gemeenten, professionals en woonmaatschappijen toonden interesse om te werken aan het sociale leven in de wijk. In wat volgt reiken we drie adviezen aan om hieraan te werken

Voor het werken aan het buurtleven adviseren we ten eerste een vinger aan de pols te hebben met betrekking tot het leven zoals het is in de buurt. Dit type lokale kennis is vaak niet voorhanden. Er zit meer achter de gevel dan we vaak denken. Werken aan het buurtleven kan pas productief zijn als we eerst goed weten waar we zijn. Wie woont er in de wijk? Wat zijn verschillen tussen bewoners? En hoe verlopen contacten tussen mensen? Een eerste advies dat we aanreiken noemen we 'het andere huisbezoek'.

Ten tweede denken we dat buurtwerk vooral niet mag onderschat worden. Het is meer dan louter mensen samenbrengen. Professionele kaders en/of bemiddeling zijn hier zeker aan de orde. 'Buurtwerk *revisited*' geef inzicht in bij het belang van buurtwerk of beter bij de professionele invulling ervan,

Ten derde kan werken aan de ruimte met bewoners en verschillende diensten het welbevinden van bewoners in hun woning verhogen en 'het kleine ontmoeten' en de daarbijhorende burencconnecties ondersteunen en stimuleren. Inspiratie kan worden gevonden in het project 'de ajuin'. Daar wordt gewerkt met stenen én mensen. Bewoners geven mee vorm aan de ruimte. Omgekeerd stimuleert het ruimtelijk ontwerp het samenleven.

## 1.1. 'Het andere huisbezoek'

Een goed zicht kunnen hebben op de wijk en haar bewoners geldt zowel voor professionals die nieuw zijn in de wijk als voor professionals die er reeds geruime tijd werken. Vanuit het antropologisch vakgebied weten we dat indien professionals erg vertrouwd zijn met een wijk, ze ook blind zijn voor bepaalde fenomenen net omdat ze voor hen zo vanzelfsprekend zijn geworden. Nieuwe professionals kijken met nieuwe en vaak andere ogen naar de bewoners. Tegelijkertijd moeten deze nieuwelingen zich ervan bewust zijn dat er bepaalde culturele fenomenen aanwezig zijn die ver teruggaan in de tijd en gevoelig kunnen liggen. Weten waar we zijn, is dus zowel voor nieuwe als voor vertrouwde professionals van belang. Een andere motivatie om meer aandacht te hebben voor bewoners en hun gedrag is dat lokale besturen, instituten, diensten,... vooral contact hebben met erg zichtbare bewonersprofielen. Het zijn bijvoorbeeld voorzitters en leden van verenigingen, bewoners die enkel klagen of de supervrijwilligers. De meerderheid van bewoners in de wijk zijn niet zichtbaar, zeker als ze niet tot een georganiseerde groep behoren.

Simply Community stelt daarom voor om het huisbezoek nieuw leven in te blazen en ondersteunt reeds diverse diensten in steden en gemeenten om op regelmatige tijdstippen op huisbezoek te gaan in het leertraject 'het andere huisbezoek'. We zetten hieronder enkele tips uit dat traject op een rij. Door bezoeken aan huis te organiseren, krijgen we opnieuw voeling met de mensen achter de statistieken en worden ook andere bewoners gehoord dan de *usual suspects*. We krijgen zo informatie die we niet via enquêtes en online platforms kunnen verzamelen. Bovendien krijgen diensten een gezicht naar de buurt en voelen mensen zich meer gehoord.

### Hoe aan de slag?

- De basispremissie wordt gevormd door het feit dat het huisbezoek niet individueel maar met meerdere mensen wordt uitgevoerd (uit één of zelfs meerdere teams/diensten in de gemeente of het instituut).
- De ganse groep wordt opgedeeld in duo's die elk een straat kiezen waar ze *at random* bellen aan de voordeur.



- De huisbezoeken bestrijken een halve dag. Op een halve dag kan je zo met een gans team makkelijk twintig huishoudens zien.
- Na de huisbezoeken komt de ganse groep te samen om uit te wisselen wat ze geleerd hebben van de bewoners.

## Wat?

- Het betreft een vaak kort maar goed gesprek aan de voordeur over het gewone wel en wee in de buurt.
- De huisbezoeken mogen niet gekoppeld worden aan één specifiek project. Het gaat dan immers enkel over die topic en zo komen we minder goed te weten waar de bewoners nu precies zelf van wakker liggen.
- Diensten kunnen ook infobrochures bij zich hebben om mensen te informeren. Het is vaak verrassend waarvan mensen niet op de hoogte zijn. Voor sommige professionals is het comfortabeler om iets in handen te hebben als ze ergens aanbellen.

## Output?

- De dienst, woonmaatschappij en/of gemeente krijgt een gezicht en indien de huisbezoeken regelmatig gebeuren, voelen mensen zich gehoord. Vanuit onze ervaringen met 'het andere huisbezoek' reageren bewoners in Vlaanderen hier erg positief op. Een ambtenaar die in de ogen van de bewoners uit zijn bureau komt, kan immers op heel wat waardering rekenen.
- De verzamelde info kan ook professioneel gedocumenteerd en geanalyseerd worden waarbij lokale kennis op een structurele manier wordt opgebouwd en nadien kan ingezet worden bij tal van andere projecten.
- Door in duo's te werken en met één team of met meerdere diverse teams leren collega's elkaar beter kennen en is het tegelijkertijd een soort van teambuilding.

Het huisbezoek is op het eerste zicht een erg eenvoudige techniek maar omvat een niet te onderschatten complexiteit. Professionals dienen in eerste instantie hun schroom te overwinnen om te durven aanbellen bij mensen. Eens deze stap gezet, dient een goed gesprek gevoerd te worden tijdens een korte tijdspanne. Dit type gesprek wordt vaak onderschat en uit onze ervaring blijkt dat zelfs sociaal opgeleide profielen het hier moeilijk mee kunnen hebben. We leren mensen antropologische technieken aan om dit te leren beheersen. We merken dat wanneer een goed gesprek lukt, professionals vaak uitgenodigd worden om binnen te komen voor een koffie en zo meer interessante informatie kunnen vergaren.

De informatie die verzameld wordt, dient best gedocumenteerd te worden zodat die niet verloren gaat. Dit kan eenvoudig tijdens een afsluitmoment met het ganse betrokken team. Met de dienst Beleidsparticipatie van de stad Gent bijvoorbeeld ging Simply Community een stap verder en werkten we een methodiek uit om de verzamelde informatie op een professionele en meer diepgaande manier te documenteren en analyseren. Deze lokale kennis, die op geen enkele andere manier kan verzameld worden dan door zelf terplekke te gaan, kan zo veel beter ingezet worden in tal van projecten. De lokale kennis betreft geen informele kennis meer in het hoofd van slechts één professional. Deze kennis wordt op een professionele manier verankerd in de ganse dienst. Terwijl het in eerste instantie misschien meer tijd vraagt van een dienst is er ook sprake van veel tijdswinst. De tijdswinst zit erin dat tal van conflicten tussen bewoners, bewoners en diensten of allerlei polarisaties vermeden worden. Ook kunnen projecten vanuit verschillende diensten vanaf de start meer rekening houden met de sociale temperatuur in de wijk en zo problemen vermijden.

## 1.2. Buurtwerk *revisited*

Buurtwerk kent vandaag een *revival*. Simply Community spreekt liever van generalistisch basiswerk in de wijk. Een professionele basiswerker dient een draaischijf te zijn tussen alle bewoners en zich dus niet te richten op

één specifieke groep. De vraag draait niet om louter mensen samenbrengen maar om (buren)connecties te kunnen leggen tussen burens uit diverse groepen. Het is vooral 'het kleine ontmoeten' dat gestimuleerd dient te worden. Voor meer informatie over deze andere versie van community en concrete praktijkvoorbeelden ervan verwijzen we naar het boek 'Het kleine ontmoeten' (Soenen, 2006). 'Het kleine ontmoeten' betreft heel gewone en concrete ervaringen die mensen, ook al verschillen ze van elkaar, met elkaar gemeen hebben. Er wordt niet naar een *community* gestreefd waarbij een nieuwe wij-groep wordt geïnstalleerd maar naar het beter vertakken van de dagelijkse, sociale relaties van mensen over diverse groepen heen. Door de expliciete aandacht voor dagelijkse burensconnecties en het continu naar mensen luisteren weten basiswerkers beter wat er leeft. Het is vervolgens van belang om creatief gebruik te maken van deze alledaagse kennis om nieuwe initiatieven op te zetten. Het alledaagse is daarbij een belangrijke inspiratiebron. Projecten binnen dit generalistische basiswerk hebben een open einde. Het ene initiatief volgt organisch uit het andere. Op deze manier kunnen, naast het connecteren van diverse mensen, creatieve connecties gemaakt worden tussen mensen, thema's, organisaties en plekken.

### Voorbeeld: de 'Zorgmier' in Drogen, Luchteren

Het initiatief de Zorgmier werd genomen door een aantal dames die op pensioen zijn maar die vanuit hun eerdere professionele loopbaan erg vertrouwd zijn met het werken in het menselijke domein. **Ze starten bescheiden op met samen tuinieren met jong en oud** in de buurt van de lokale school. De initiatiefnemers werden onder andere geïnspireerd door het project 'de pottentuin' dat begin jaren 2000 in buurtwerk Dinamo in Deurne werd opgestart. In Luchteren vinden ze het belangrijk dat generaties elkaar ondersteunen: kinderen die leren omgaan met ouderen en van hen leren en omgekeerd, ouderen die kinderen ondersteunen en op hun beurt van hen leren. Via groenzorg (kruiden, bloemen, groenten en fruit telen) creëren ze een ruimte waar kinderen en ouderen kunnen samenwerken. Ouderen kunnen de kinderen begeleiden bij het snijden van de groenten om bijvoorbeeld soep te koken. Op basis van de contacten die de initiatiefnemers leggen bij het tuinieren, ontdekken ze vervolgens welke bewoners nood hebben aan hulp en welke bewoners elkaar kunnen helpen. Op die manier ontwikkelt zich een buurtgerichte zorg van onderuit. Buurtbewoners kunnen bij elkaar terecht voor kleine hulpvragen door een systeem van vraag en aanbod op te zetten: boodschappen doen, kinderen/jongeren die ouderen een handje helpen bij eenvoudige klusjes, vervoer, een luisterend oor, op de koffie gaan, in het weekend koken voor kleine groepjes bewoners die in de week een beroep doen op gezinshulp, huisconcertjes bij mensen die zorg nodig hebben in samenwerking met studenten en kunstenaars,... De initiatiefnemers hebben erg veel en diverse burens kunnen betrekken. Het beheren van dit hele buurtgebeuren vereist een professionele aanpak.

Voor inspiratie zie ook [pottentuin\\_begin.pdf \(stedelijkonderwijs.be\)](#)

### Voorbeeld: 'Buurtijd' van buurtcentrum Posthof in Berchem

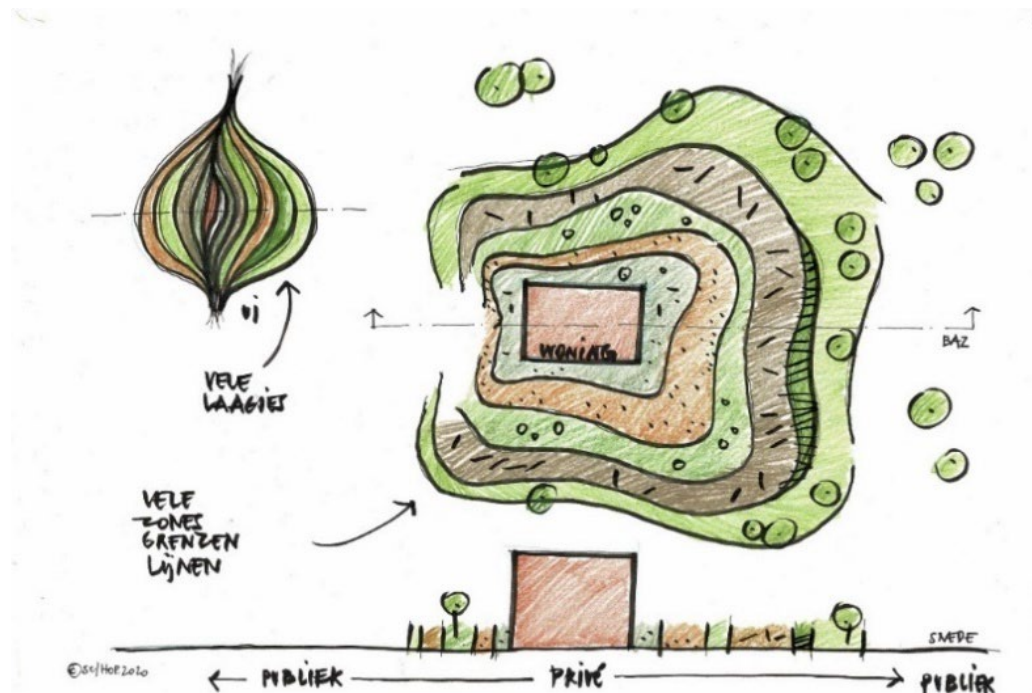
Het delen komt vandaag meer onder de aandacht en we zien allerlei initiatieven ontstaan waar mensen elkaars materiaal delen zoals een boormachine of een schuurmachine. Het initiatief Buurtijd vertrekt ook vanuit het delen met burens maar biedt ook andere dingen aan om te delen. Buurtijd is een ruilsysteem waarbij mensen uit Berchem een beroep op elkaar kunnen doen. Ook hier betreft het heel gewone, alledaagse dingen. Jan helpt Dounia een kast ineen te steken. Dounia geeft op haar beurt de plantjes water van Sophie en Sophie helpt vervolgens haar oudere buurman Ali met de boodschappen. Op deze manier ontstaat er een alledaags netwerk. Het voordeel is dat mensen die niet in staat zijn iets materieel te delen, ook iets kunnen inbrengen zoals een talent of hun tijd. Op deze manier richt het project zich naar meerdere bewonersprofielen en dus ook naar mensen die minder bevoegd zijn (en dus geen machines in huis hebben maar wel een talent). Wie een uur iets deelt met een buur ontvangt één 'Buur' (=  $\beta$ ). Dit ruilmiddel kan je vervolgens inzetten om een beroep te doen op iemand anders. Dit project heeft een uitgewerkte professionele omkadering met ook tal van nevenactiviteiten voor bewoners uit Berchem.

Voor inspiratie zie ook [Buurtwerk Posthof --- buurtijd \(buurtcentrum-posthof.be\)](http://Buurtwerk Posthof --- buurtijd (buurtcentrum-posthof.be))

### 1.3. 'De ajuin', werken aan mensen én stenen

Bij bewoners van sociale woonwijken stellen we een sterke oriëntatie vast op het private huis. Dit gaat ook gepaard met de behoefte aan voldoende privacy in huis zonder dus teveel inijk van de burens.

In het project 'de ajuin' in de sociale woonwijk in Sledderlo in Genk werkten Simply Community en het architectuurbureau Hop Office samen met bewoners, de stad Genk en de woonmaatschappij WIL aan een verfijnd samenspel tussen de private ruimte, een burenruijnte (lees parochiale ruimte) en het publieke domein (zie ook de beschrijving in deel 1 van de relatie tussen de private, parochiale en publieke domein). In het project staat de ajuin als metafoor voor de verschillende lagen die rondom het huis liggen.

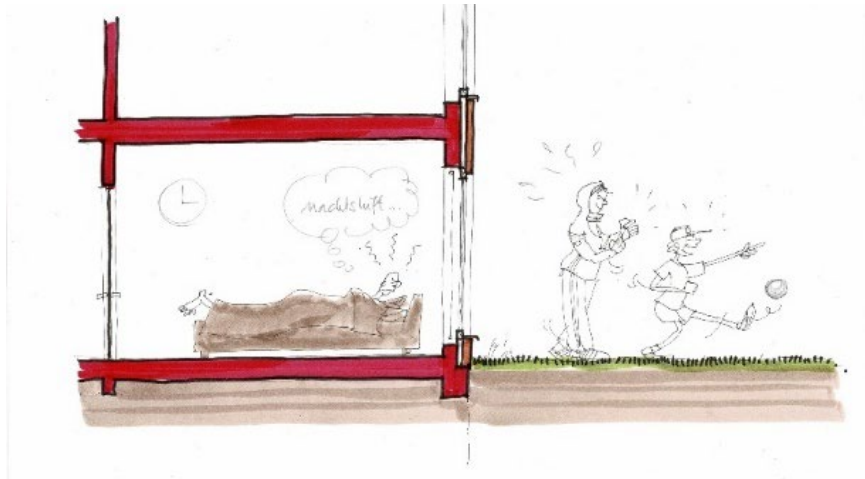


Tekening van de ajuin als metafoor voor het samenspel tussen privaat en publiek (copyright: architect Joris Van Reusel)

#### De eerste schil: private buffer

De eerste laag vormt een private buffer rondom de woning. Tussen het volledige publieke domein en de private ruimte is er de mogelijkheid een burenruijnte te voorzien, in de sociale wetenschap ook omschreven als een parochiale ruimte. Deze burenruijnte is enkel gericht op directe burens en werkt ontradend naar onbekenden. Deze tussenruimtes kunnen sociale biotopen vormen voor alledaagse burenconnecties. De kleinschaligheid stimuleert dat bewoners met verschillende achtergronden er makkelijk spontaan contact met elkaar kunnen hebben.

Zo werd er concreet gewerkt aan het garanderen van meer privacy rondom de woning. Slaapkamers die bijvoorbeeld een raam hadden grenzend aan het publieke domein werden voorzien van een groene buffer rondom de woning (zie verder ook op het grondplan).



Tekening/illustratie over gebrek aan privacy (copyright: architect Joris Van Reusel)

### De tweede schil: burenruiimte

De tweede schil rondom de woning betreft de burenruiimte die in dit project werd gevormd door bijvoorbeeld perkjes rond een appartementsgebouw en dus gericht op de bewoners van het gebouw.



Tekening van inspiratie perkjes als burenruiimte (copyright: architect Joris Van Reusel)

De perkjes kunnen verschillende invullingen krijgen. In het betrokken appartementsgebouw werd gekozen voor een 'doe-perk' om samen te moestuinieren, een 'klaverperk' om samen te zitten en te picknicken, een 'bloemenperk' om naar te kijken en een 'schaduwperk' om in te rusten onder een pergola. Deze perkjes kunnen ook allerlei activiteiten accommoderen van professionele diensten.

### De laatste schil: publieke ruimte

Op het hieronder gepresenteerde grondplan liggen de vier perkjes voor de appartementsbewoners tussen de private (groene) buffer rondom het gebouw en het wit ingekleurde publieke wandelpad voor onbekenden. Dit pad vormt dus de laatste publieke schil. Vanaf dit wandelpad zijn de perkjes echter niet toegankelijk.



Tekening van de groene buffer rondom private domein, de perken als burenruiimte en het publieke wandelpad als laatste schil van 'de ajuin' (copyright: architect Joris Van Reusel)

## 1.4. Aan de slag, ook met het sociale domein

In het eerste deel reikten we inzichten aan met betrekking tot verschillende bewonersprofielen in de bezochte wijken. We beschreven de verhouding tussen mens en ruimte en hoe die ruimte bepaalde zaken kan versterken of verzachten in het leven van de bewoners. De complexe mechanieken tussen de private, parochiale en publieke werelden hebben we ook kunnen duiden.

We hopen aangetoond te hebben dat het sociale domein een werkdomein is dat veel meer op gevorderd niveau dient bekeken te worden. Het leven in de sociale woonwijk verbeteren, enkel door te werken met vrijwilligers zoals wijkambassadeurs, eerder laaggeschoolde professionals of het organiseren van buurtfeesten zal onvoldoende soelaas bieden. Deze erg goed bedoelde initiatieven houden geen rekening met de complexiteit van het sociale domein en kunnen in het slechtste geval bestaande problematieken zelfs versterken.

Werken aan de ruimte kan zoals we gezien hebben het sociale buurtleven sterk ondersteunen. De ruimtelijke aanbevelingen in deel 2 tonen dat ook aan. Ruimte en mens zijn onlosmakelijk met elkaar verbonden. Werken aan de ruimte is meer tastbaar dan werken aan het sociale domein. Het kan ons in de verleiding brengen enkel te focussen op de ruimte. Echter, enkel en alleen werken aan het ruimtelijk domein om sociale vraagstukken op te lossen is niet wenselijk en respecteert de complexiteit van het menselijk leven niet.

## Bibliografie

- Hannerz, U. (1980). *Exploring the city. Inquiries toward an urban anthropology*. New York: Columbia University Press.
- Lofland, L.H. (1998). *The public realm. The city's quintessential social territory*. New York: Aldine de Gruyter.
- Soenen, R. (1999). *Over Galliërs en managers. Bouwstenen voor intercultureel leren*. Gent: Steunpunt ICO, Universiteit Gent.
- Soenen, R. (2003). Diversiteit in verbondenheid. In: *De eeuw van de stad. Over stadsrepublieken en rastersteden. Voorstudies*. Brussel: Ministerie van de Vlaamse Gemeenschap. Project Stedenbeleid.
- Soenen, R. (2006). *Het kleine ontmoeten. Over het sociale karakter van de stad*. Antwerpen-Apeldoorn: Garant.
- Soenen, R. (2011). Gemeenschap als sprekend detail van cultuur. In: Soenen, R. & Debrandt, H., *Neveneffecten. Het kleine ontmoeten in het lokale cultuurbeleid*, p 16-65. Brussel: Locus.
- Soenen, R. (2016a). *Verkavelingsmensen binnenste buiten*. Niet gepubliceerd intern rapport door Simply Community in opdracht van Vicinia vzw.
- Soenen, R. (2016b). Hoe mensen ergens samen zijn. In: O. Devisch en B. Roosen (red.), *Verkavelingsverhalen*. Mechelen: Public Space.
- Soenen, R. en Van Reusel, J. (2023). *Werken met mensen en plekken in Sledderlo. Over ppp-codes, het minorplan en de ajuin*. Niet gepubliceerd intern eindrapport door Simply Community en HOP Office in opdracht van Nieuw Dak (nu WIL) en stad Genk.
- Verlinde, L. (2022). De lamp brandt voor iedereen. In vogelvlucht- veel meer dan 50 jaar – buurtwerk 't Lampeke. Leuven: Buurtwerk 't Lampeke.

## Dankwoord

De onderzoekers hebben ondertussen de wijk verlaten, maar het leven van de betrokken bewoners, professionals en lokale bestuurders loopt er voort. De dienst wonen zet al mee de schouders onder een aantal initiatieven van woonmaatschappijen en gemeenten die aan de slag gingen met de resultaten. We hopen uiteraard verder te kunnen sleutelen aan verbeteracties in elke wijk.

De provincie Vlaams-Brabant zet al langer in op het ondersteunen van initiatieven die de woonomgeving in kwetsbare buurten opwaarderen en de leefbaarheid verbeteren door o.a. ontmoeting en vergroening. Met deze analyse onder de naam Wonen in de wijk onder de loep hopen we jouw blik op het complexe samenleven te verruimen en een aantal oplossingen, ook voor sociale investeringen te hebben gegeven. We lanceren alvast een oproep om er samen nog meer werk te maken en door praktijkgerichte acties te leren hoe wijken echte buurten kunnen worden.

Samen met de onderzoekers willen we alle betrokkenen van harte bedanken om tijd te nemen, openhartige gesprekken te voeren en zo bij te dragen aan deze studie. De publicatie van deze analyse heeft als doel meerwaarde te bieden voor andere (sociale) woonwijken. Het is niet de bedoeling dat bewoners of professionals die meewerkten aan dit onderzoek enige vorm van schade ondervinden. De onderzoekers hebben dan ook getracht alles zo anoniem mogelijk weer te geven. Zouden er toch mensen herkenbaar zijn, dan vragen we de lezer hier discreet mee om te gaan.

### **Dankwoord van de onderzoekers**

Met dank aan enerzijds de dienst Wonen van de provincie Vlaams-Brabant voor het vertrouwen in onze expertise, anderzijds aan de betrokken gemeentebesturen, sociale woonmaatschappijen, lokale professionals en alle bewoners voor hun constructieve bijdrage tijdens het onderzoek. We hopen direct of indirect een bijdrage te hebben geleverd aan het leven of werk in de buurt van al de betrokken bewoners. We danken ook alle partijen om een studie naar 'het kleine ontmoeten' in de buurt ter harte te nemen.

# Colofon

Opdrachtgever: Provincie Vlaams-Brabant, 2023

Auteurs: Peggy Totté, Architectuurwijzer en Ruth Soenen, Simply Community

Eindredactie: Dienst wonen, Provincie Vlaams-Brabant

Depotnummer: D/2023/8495/13

Verantwoordelijk uitgever: Provincie Vlaams-Brabant, Provincieplein 1, 3010 Leuven



## MEER INFO

### Dienst Wonen

016 26 73 14

[lokaalwonen@vlaamsbrabant.be](mailto:lokaalwonen@vlaamsbrabant.be)

[www.vlaamsbrabant.be/wonen](http://www.vlaamsbrabant.be/wonen)

### Beleidsverantwoordelijke

Wonen, gedeputeerde Gunther Coppens

016 26 70 35 - [kabinet.coppens@vlaamsbrabant.be](mailto:kabinet.coppens@vlaamsbrabant.be)

